

KIBURIŲ SENKAPIO RADINIAI

JUOZAS MERKELEVIČIUS

Tikrindama archeologijos paminklų būklę Pasvalio rajone, Lietuvos TSR Kultūros ministerijos Mokslinės metodinės kultūros paminklų apsaugos tarybos ekspedicija 1971 m. aplankė ardomą Kiburių kapinyną (Kiemėnų apyl.), esantį prie vieškelio Saločiai—Kiburiai, tarp veikiančių kaimo kapinių ir senesnių — XVIII—XIX a. kapinaičių. Jau anksčiau, kasdami žvyrą, kolūkių mechanizatoriai ir aplinkiniai gyventojai rasdavo kaulų ir įvairių dirbinių. Iš jų pavyko gauti sidabrinę tordiruotu lankeliu antkaklę su kūgeliu ir kilpele galuose bei geležinį ietigalį rombine plunksna. Dalis radinių dar anksčiau pateko į Žeimelio vidurinės mokyklos (Pakruojo raj.) muziejų¹.

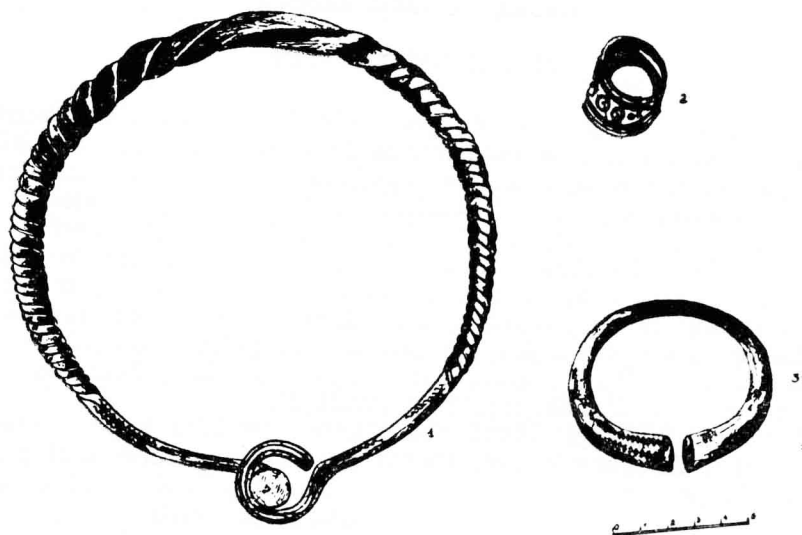
Apžiūrint senkapį, žvyrduobės šlaite pastebėta kapo duobės kontūrai ir žmogaus kaulai. Vietos gyventojai nurodė, kad prie šių kaulų jie radę ir minėtą antkaklę bei ietigalį. Kadangi kapui grėsė sunaikinimas, nutarta šį apardytą kapą ištirti.

Atkasus kapą, nustatyta, kad mirusysis buvo palaidotas 50 cm gylyje, molio sluoksnyje, galva į rytus, aukštiekninkas, rankos sudėtos ant krūtinės. Dalis griaučių (galva ir kaklo slanksteliai) buvo išversti, kasant žvyrą. Prie griaučių rastos šios įkapės: geležinis siauraašmenis pentinis kirvis, padėtas dešinėje mirusiojo pusėje, dubens srityje, geležinis vienašmenis trumpasis kalavijas, kurio rankena buvo įkišta į kirvio koto skylę, geležinis ietigalis su rombo formos plunksna prie peties. Ant kairiosios mirusiojo rankos užmata storagalė žalvarinė apyrankė, o ant jos bevardžio piršto — žalvarinis įvijinis žiedas su paplatinta vidurine įvija (pav. 11).

Sidabrinė antkaklė su tordiruotu lankeliu yra 17 cm skersmens, keturkampio, o suplonėjusiuose galuose prie užsegimo — šešiakampio piūvio. Trys lankelio plokštumos papuoštos zigzaginiu ornamentu. Antkaklės užsegamoji kilpelė papuošta grioveliais, kabliukas kūgelio formos. Tokios antkaklės pradėtos nešioti dar VI m. e. a. ir nešiotos iki vėlyvojo geležies amžiaus antrosios pusės vakarų, vidurio ir šiaurės Lietuvoje. Jos gausiai aptinkamos ir Žiemgaloje, o retkarčiais jos randamos ir Latgaloje bei Rytų Prūsijoje.

Žalvarinė apyrankė storėjančiais galais yra 7×6 cm dydžio. Ploniausioje vietoje ji apvalaus piūvio, galuose — šešiakampio, kurio briaunos papuoštos negiliais įkirtimais. Storalgalės apyran-

¹ R. Volkaitė-Kulikauskienė, Lietuviai IX—XII amžiais, Vilnius, 1970, p. 280.



11 pav. Kario papuošalai iš Kiburių senkapio

kės pradėjo plisti V m. e. a. ir nešiotos net iki VIII—X a. Jos buvo paplitę visoje Lietuvoje, taip pat visame Pabaltijyje ir Skandinavijoje.

Žalvarinio įvijinio žiedo vidurinė įvija paplatinta ir jos viršuje priklijuota sidabrinė plokštelė, kurios pakraščiai papuošti įvijų imitacija, o vidurys — į kraštus mažėjančių akučių eilute. Žiedo skersmuo — 2,5 cm, plačiosios dalies plotis — 2,5 cm. Žiedai su paplatinta vidurine įvija, labiau paplatinta VII—VIII a. Jie kartais būna ornamentuoti skersinių rantelių grupėmis ir įmuštais trikampėliais. Įvijinių žiedų su priklijuotomis plokštelėmis sutinkama retai. Vėliau, maždaug nuo VIII a., pradėdama gaminti įvairesnių įvijinių žiedų, ir jie nešiojami net iki II tūkstantmečio pradžios.

Geležinis siauraašmenis pentinis kirvis yra kiek įgniaužtas ties pentimi. Jo ilgis 23 cm, ašmenys ir pentis vienodo ilgio — 7 cm. Kotas ir ašmenys eina lygiagrečiai. Skylė kotui ovalinė, 4,5—3,5 cm skersmens.

Geležiniai įmoviniai letigaliai su rombinėmis plunksnomis. Jų įmova gana ilgos, o plunksnos sudaro tik trečdalį viso jų ilgio. Letigaliai skiriasi vienas nuo kito piūviu prie plunksnos: vienas apvalaus piūvio, kitas — ovalinio. Letigalių ilgis 28 cm, plunksnos plotis — 3 cm.

Geležinis platusis vienašmenis kalavijas yra 35 cm ilgio (28 cm ašmenys ir 7 cm koto įtvvara) bei 4 cm pločio.

Pagal minėtus radinius² kapą reikėtų datuoti VII—VIII m. e. a. Gausios įkapės rodo, kad čia palaidotas turtingas bendruomenės narys. Pagal radinius, esančius Žeimelio vidurinės mokyklos visuomeniniame muziejuje, Kiburių senkapis iki šiol buvo datuojamas IX—XIII a.³ Dabar žinomi seniausi kapai datuoti VII—VIII a. m. e. Tolesni šio senkapiro tyrinėjimai leis jo chronologiją dar labiau patikslinti.

MANKAVIŠKIŲ KAPINYNŲ (KAISIADORIŲ RAJ.) TYRINĖJIMAI 1971 M.

ALBERTAS LISANKA

1971 m. vasarą Lietuvos TSR Istorijos ir etnografijos muziejaus archeologinė ekspedicija, kasinédama Maisiejūnų pilkapius, sužinojo, kad gretimame Mankaviškių kaime yra kapinynas.

Kapinynas buvęs apie 150 m į dešinę nuo vieškelio, einančio iš Kauno—Jiezno plento į Morkūnų kolūkio centrą. Tai apie 200—250 m ilgio iš šiaurės vakarų į pietų rytus kalva, kurią iš pietvakarių supa didelė pelkė (dabar kultūrinė pieva), praminta Popuška. Iš buvusio kapinyno buvo vežamas žvyras, ir didžioji kapinyno dalis sunaikinta, be to, karjero pakraščiuose kapinyną bandė kasinėti atskiri asmenys. Žvyruobės pakraščiuose buvo likę tik keli sveikesni ploteliai.

Karjeras tebeveikia ir dabar, tik pietrytiniame gale, kur jokių laidojimo pėdsakų neaptikta. Kalvos vidurį ardyti uždrausta, nors, atrodo, pats kapinyno centras jau visiškai sunaikintas. Jeigu dar likę kapų, tai tik toje kalvos dalyje, kuri paversta dirbamu laiku. Tačiau apie tai sunku spręsti, nes, apžiūrėjus užsėtą lauką, be smulkių kaulų nuolaužų, nieko neaptikta. Vakarinė karjero krašto pusė iškasinėta, ieškant radinių ir sveikų kaukolių.

Kalvoje buvo ištirtas apie 45 m² plotas tarp karjero ir ariamos dirvos, aptikta 8 griautiniai kapai su negausiomis įkapėmis, taip pat rasta keletas atsitiktinių dirbinių.

Mirusieji laidoti 40—70 cm gylio duobėse. Tik viena duobė buvo 90 cm gylio. Mirusieji guldyti įvairiomis kryptimis, tačiau vyrauja šiaurės vakarų kryptis.

² Radiniai yra Lietuvos TSR Istorijos ir etnografijos muziejuje.

³ R. Volkaitė-Kulikauskienė, min. veik., p. 280.