

1975 m. kasinėjimai duoda pagrindą kal kuriems teiginiams. Pirmiausia paaiškėjo, kad tiriamojoje vietoje pilies pastatai stovėjo tik nuo XIV a. vidurio, o tuometinės pilies teritorija nesutapo su dabartine. Rekonstruojant pilį, XV a. pradžioje dalis senosios teritorijos ir pastatų buvo palaidota po pylimais, dalis sunaikinta kasant fosas, dalis įjungta į naujosios pilies kompleksą. XVI a. pirmojoje pusėje kiek perstatyti Š ir R (?) korpusai, išmūrytas donžonas, XVII a. antroje pusėje (po 1669 m. gaisro?) rekonstruotas Š ir ypač R pilies korpusas.

II. PILKAPIAI IR KAPINYNAI

EGLIŠKIŲ (KRETINGOS RAJ.) PILKAPIŲ

TYRINĖJIMAI 1974 IR 1975 METAIS

Elena Grigalavičienė

1974-1975 m. Lietuvos TSR MA II toliau tyrinėjo Egliškių pilkapius, esančius apie 1,5-2 km į P nuo Kretingos, Danės kairiajame krante, aukštose kalvose, abiejose jos intako Šaltupio pusėse. Vienas pilkapis Šaltupio deš. pusėje buvo kalvos pašlaitėje. Iš viso čia ištirti šeši pilkapiai: dalį vieno pilkapio (Nr. 4) 1895 m. kasinėjo A. Götze¹, kitą (Nr. 6) 1897 m. (?) - A. Bezzenbergeris²,

¹ A. Götze, Hügelgräber bei Eglien-Nicklau, Kreis Memel. -

Sitzungsberichte der Altertumsgesellschaft Prussia (toliau - Sb. Prussia), H. 23, Teil I, Königsberg, 1914, p. 85-87.

² A. Bezzenberger, Hügelgrab bei Eglišzken, Kr. Memel. - Sb. Prussia, H. 21, 1900, p. 86.

Lietuvos TSR MA II ištyrė penkis pilkapius (Nr. 1-5), jų tarpe baigė ištirti A. Götzės kasinėtą pilkapį (Nr. 4). Pilkapis Nr. 1 tyrinėtas 1969 m.¹, 1974-1975 m. ištirti pilkapiai Nr. 2-5².

Pilkapis Nr. 2 (1974 m.) buvo apie 11,5 m skersmens, 1,2 m aukščio, turėjo vieną 9,5 m skersmens, 1,2-1,6 m pločio ir 0,6-0,7 m aukščio akmenų vainiką, sukrautą iš didelių akmenų trimis eilėmis (dviem aukštais vidurinėje eilėje ir vienu aukštu kraštinėse eilėse). Pilkapio centre ant pagrindo sukrautas 2,9x2,3 m dydžio, apie 0,5 m aukščio ovalo formos akmenų statinys, sudėtas iš didelių akmenų viena arba dviem eilėmis, dviem aukštais. Jo viduje pagrinde aptikti du kapai (Nr. 7,8). Juos sudarė ant ryškaus degusių sluoksnio šalia akmens supilta sudegintų kaulų krūvelė. Tai ankstyviausi kapai pilkapyje. Kiek vėlesnis kapas (Nr. 6) buvo statinio viršutinių akmenų lygyje. Čia sukrautas rato formos akmenų statinėlis, kuriame rasti smulkūs sudeginti kauliukai, nedidelio molinio puodelio su ašele fragmentai ir sunykusių dviejų geležinių apyrankių fragmentai.

Vėlesni degintiniai kapai, daugiausia suardyti (Nr. 1), buvo įvairiose sampilo vietose; sudeginti kauliukai buvo ant degusių dėmės šalia akmens (Nr. 2) arba duobutėse supilti su angliukais (Nr. 3,4). Vienas kapas (Nr. 5) buvo žemiau sampilo iškastoje duobėje, kur ant storo degusių sluoksnio padėta urna su sudegintais žmogaus

¹ E. Danilaitė, Egliškių, Kretingos raj., pilkapių tyrinėjimai 1969 metais, - AETL 1968 ir 1969 m., V., 1970, p. 39-43. E. Данилайте, Исследования курганов Эглишкес, - АО 1969 года, М., 1970, с. 316

² E. Григалавичене, Исследования курганов в дер. Эглишкес, - АО 1974 года, М., 1975, с. 403-404; E. Григалавичене, Исследования курганов в дер. Эглишкес, - АО 1975 года, М., 1976, с. 435.



5 pav. Eglieškių pilkapių Nr. 2 (viršuje) ir Nr. 3 (apačioje).

kaulais. Be to, sampilo paviršiuje aptikti du griautiniai kapai su žalvario ir geležies radiniais.

Šio pilkapio ankstyviausi degintiniai kapai datuojami žalvario amžiaus pabaiga, vėlesnieji - rato formos statinyje - 300-200 m. pr.m.e., kiti - apie 150 m. pr.m.e., griautiniai - m. e. riba - 1 m.e.a.

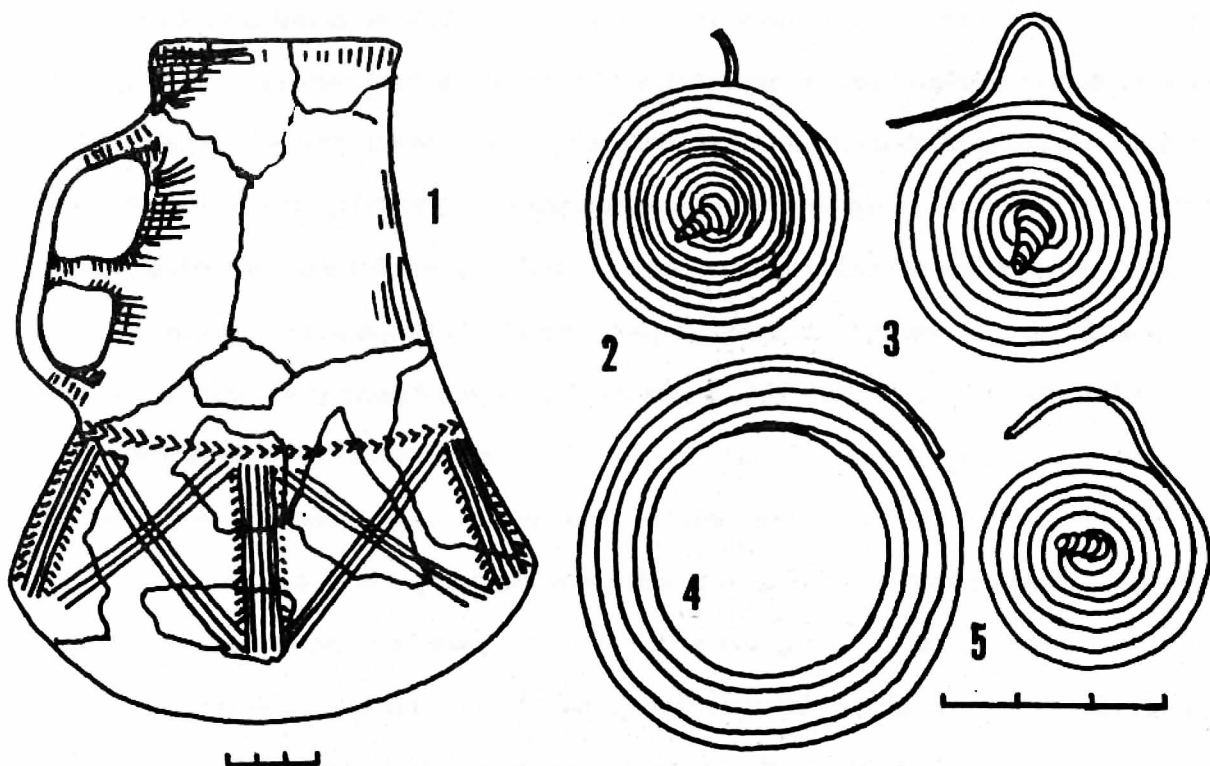
Pilkapis Nr. 3 (1974 m.) turėjo 24-26 m skersmens ir 2 m aukščio sampilą. Jis turėjo 17-18 m skersmens akmenų vainiką, sukrautą iš didelių akmenų vienu aukštu ir viena eile, o vietomis - dviejų ar keturių aukštų, kelių eilių. Pilkapio viduryje ant pagrindo sudėtas keturkampis, 5,2x3,3 m dydžio, 0,6 m aukščio akmenų rentinys. Jo viduje ant pagrindo buvo du kapai: vienas jų - sudegintų kaulų krūvelė (Nr. 12), kitas - sudegintų kaulų krūvelė, apsupta trijų nedidelių akmenų (Nr. 11). Visas statinio paviršius buvo dengtas 5 cm storio molio sluoksniu. Statinio viršutinėje dalyje įrengtas vėlesnis kapas Nr. 13, kurį sudarė ašočio formos urna (pav. 6:1), apsupta nedidelių akmenukų, stovinti šalia 40x45x30 cm dydžio akmens. Kapas datuojamas apie 300 m. pr. m.e.

Virš keturkampio statinio stovėjo kapa (Nr. 10) rato formos 2,3x2,5 m dydžio, 0,5-1,1 m aukščio akmenų rentinys su 60 cm pločio tarpu - "įėjimu" ŠR pusėje. Prieš "įėjimą" tuščiam nuo akmenų 50 cm pločio plotelyje, buvo sudeginto mirusiojo kaulų krūvelė, supilta ant apskrito akmenų grindinėlio.

Sampile įvairiose vietose taip pat aptikti degintiniai kapai. Viena- me jų (Nr. 8) sudeginto mirusiojo kaulai supilti tarp akmenų ir iš viršaus pridengti netaisyklingu akmenų grindinėliu. Kape aptiktas žalvarinis smeigtukas gulbės kaklo galvute, datuojamas 200-150 m. pr.m.e. Kitame kape (Nr. 9) mažoje dėžėje sudegintų mirusiųjų kaulai buvo dviejose šalia stovinčiose urnose, kurių viena buvo pridengta plokšč-

čiu akmeniu, o antroji - pastatyta ant nedidelio plokščio akmens, kuris stovėjo ant stambių sudegintų kaulų su pelenais. Pastaroji krūvelė supilta ant didelio akmens. Be to, urna iš dviejų pusių apstatyta dviem plokščiais stačiai sustatytais akmenimis.

Vėlyviausi degintiniai kapai (Nr. 1-7) aptikti sampilo paviršiuje duobutėse. Vienų sudeginti kaulai supilti į duobutę be jokių išskiriančių juos žymių (Nr. 2-4, 7), kitų (Nr. 1, 5) - kaulai (urnos sunyko), trečių - tarp dviejų akmenų. Daugiausia šie kapai be radinių, tik viename (Nr. 4) rastas žalvarinio dirbinio fragmentas, kitame (Nr. 7) - fragmentai kelių geležinių lateninių segių, datuojamų apie 150 m. pr.m.e.



6 pav. Egļišķi pilkapio Nr. 3 radiniai: 1 - urna iš kapa Nr. 13, 2, 3, 5 - iņvijiniai kabučiāi, 4 - iņvijinis antsmilkinis iš kapa Nr. 4.

Be to, sampilo paviršiuje aptikti 9 griautiniai kapai, kuriuose rasta žalvario bei geležies dirbinių (įvijiniai antsmilkiniai (pav. 6:4), sraiginės kilpinės įvijos (pav. 6:2, 3, 5), antkaklės kanopiniais ir smailėjančiais bei kiek kampuotais galais, smeigtukai įvijine, gulbės kaklo lenkimo ir masyvia galvute, įvijinės ir sudėtinės, taip pat paprastos kiek užkeistais galais apyrankės, įvijinis žiedukas, žalvario žaliavos lazdelė ir keletas sunykusių geležinių dirbinių, kurių paskirti sunku nustatyti). Remiantis šiais radiniais, griautiniai kapai datuojami laikotarpiu nuo 150 m. pr.m.e. iki m.e. pradžios. Ankstyviausi šio pilkapiu kapai datuojami žalvario amžiaus pabaiga.

Pilkapis Nr. 4, kuriame 1895 m. A. Götze iškasė bandomąją perkasą ir rado kapą (Nr. 1) rato formos akmenų rentinyje, 1975 m. buvo ištirtas visas. Pilkapis supiltas iš molio, buvo 1,5 m aukščio, turėjo 12-13 m skersmens vienos akmenų eilės vainiką, sukrautą vienu dviem aukštais. Sampilo šik pusę dengė akmenų grindinys. Pilkapio pagrinde aptiktas dar vienas sudeginto mirusiojo kapas (Nr. 2), kuris buvo 1,55x1,65 m dydžio akmenų rato centre. Be to, virš kapo stovėjo didelis plokščias akmuo. Pituose akmenų kroviniuose kapų neaptikta.

Pilkapio Nr. 5 (1975 m.) buvo išlikusi pusė sampilo. Jis supiltas iš smėlio, buvo apie 1,3-1,5 m aukščio, apsuptas 14-15 m skersmens akmenų vainiku. Vainikas sukrautas viena eile, vienu, vietomis trimis aukštais. Sampilo viršuje ir už vainiko ribų (Nr. 4) aptikta 7 degintiniai kapai. Vienu kapų urna su sudegintais kaulais pastatyta ant akmenų, iš visų pusių apstatyta plokščiais akmenimis ir uždengta plokščiu akmeniu (Nr. 1, 3, 7), kitų - urnos pastatytos ant akmens ir uždengtos akmeniu (Nr. 4, 5, 6). Vieną kapą (Nr. 4) supo aplink sudėta lenkta akmenų eilė, matyt, vainiko liekana. Tik kape Nr. 2 kaulai buvo ne urnoje, o supilti ant didelio plokščio akmens ir uždengti dar

didesniu plokščiu akmeniu. Kapo Nr. 5 urnoje su sudegintais kaulais rasta žalvarinio neaiškaus dirbinio apdegęs fragmentas - juostelė. Kapai datuojami 300-200 m. pr.m.e.

Egliškių pilkapiai - žalvario amžiaus pabaigos - ankstyvojo geležies amžiaus paminklas, davęs naujos medžiagos pajūrio srities gyventojų dvasinei bei materialinei kultūrai pažinti.

RAUDONŪNŲ KAPINYNAS

Eugenijus Jovaiša

Raudonūnų (Jurbarko raj.) kapinynas yra Nemuno deš. kranto aukštumoje, apie 0,2 km į Š nuo kelio Kaunas-Jurbarkas, šalia kaimo kapinių iš P pusės.

Kapinynas ilgą laiką buvo ardomas - dar ketvirtame šio amžiaus dešimtmetyje čia buvo kasamas smėlis. Tik nedidelė kapinyno dalis pateko į greta esančių kaimo kapinių teritoriją.

Naudojant karjerą, iš suardytų kapų į muziejus pateko žirgo ap- rangos reikmenų. Antai Kauno Valstybinis istorijos muziejus 1962 m. gavo žalvarinę įviją ir dvi geležines diržo sagtis, o IEM 1972 m. - 4 geležines balno kilpas, 2 žąslus ir 1 žalvarinę įviją. Šie radiniai rodė čia buvus X-XIII a. kapus su žirgais.

1974 m. MMT žvalgė karjero pakraščius. Tyrinėjimai parodė, kad čia kapų neišliko.

Kapinių Š dalyje R-V kryptimi buvo iškasta 10x1 m perkasa, kurioje 1,40 m gylyje aptikti sunykę žirgo griaučiai. Žirgas buvo palaidotas galva į PR, ant šono, sulenktomis priekinėmis kojomis. Nasuose rasti geležiniai dvinariai žąslai su grandimis galuose. Galvos srityje - 11 žalvarinių ornamentuotų žirgo karčių įvijų ir gintari-