

vo dviem smeigtukais, sujungtais tarpusavyje grandinėlėmis ir kabučiais. Nešioti kryžiniai su mažomis, kitoje pusėje išplotomis buoželėmis (6), trikampe galvute, su mažomis buoželėmis kampuose (5) ir trikampe galvute su apskritomis plokštelėmis kampuose (2). Kai kada drabužiai susegti ir geležiniais lazdeliniais smeigtukais. Į smeigtukų kilpeles įkabinti pusemėnulių formos kabučiai; dviejų smeigtukų kabučius jungė grandinė. Moterys puošė apyrankėmis abi rankas, dažniausiai nešiojo ant abiejų rankų po vieną. Viena iš jų yra juostinė, o kitos, kaip ir vyrų kapuose, - įvijinės. Kapuose Nr. 15 ir 18 rasta po karoliuką - mėlyno stiklo ir gintarinį.

Motery kapuose rasta ir darbo įrankių - juosmens srityje padėti kapliai (3), ylos (3) ir peiliukai lenkta nugarėle ir ašmenimis.

Kapai pagal laidoseną ir įkapes datuojami VIII-XI a. ir skiriami žiemgaliams.

Regina Volkaitė-Kulikauskienė

PRYŠMANČIŲ I KAPINYNŲ 1986 M. TYRINĖJIMŲ REZULTATAI

1986 m. vasarą MA II tęsė 1984 m. pradėtus Pryšmančių I kapinyno tyrinėjimus (žr. ATL 1984 ir 1985 metais. - V., 1986. - P. 83-85). 1986 m. perkastos ir kapai turi tęstinę ankstesnių metų tyrinėjimų numeraciją. P kapinyno dalyje buvo iškastos 3 perkastos: XII, XIII ir XIV. Pirmosios dvi, orientuotos Š-P kryptimi, šliejosi prie ankstesniais metais tyrinėtų X, XI, IV ir II perkasų vakarinių kraštų. XIV perkasa,ėjusi R-V kryptimi, buvo statmena XIII. 1986 m. ištirtas 187 m² plotas, kuriame aptikti 22 kapai (Nr. 52-73). Taigi per tris sezonus ištirti 73 kapai, iš kurių tik vienas (Nr. 53) buvo degintinis.

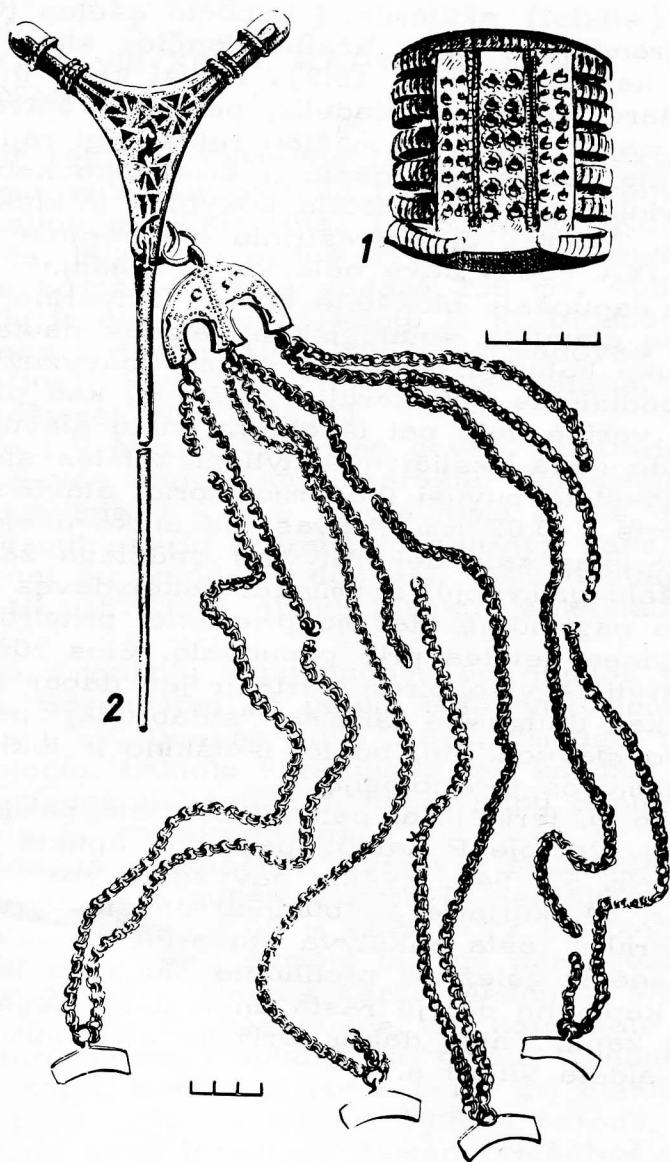
Laidosena niekuo nesiskiria nuo 1984-1985 m. atidengtų kapų. Vyrauja kapai su gana gausiomis įka

pėmis. Dalis jų smarkiai apardyti. Kapų gylis labai įvairus ir priklauso nuo vėlesnių arimų ir kapinyne rengtų bulviarūsių. Arčiau nuarto kalvos viršaus kapai dengėsi 50-55 cm gylyje, o jos papėdėje kapų duobių gylis siekė iki 1 m ir daugiau. Mirusieji laidoti dažniausiai ažuoliniuose skobtiniuose karstuose, kurių aptikta gana stambių liekanų (vyrų kapai Nr. 54, 55 ir kt.). Griaučiai beveik neišlikę, tačiau iš atskirų jų fragmentų bei įkapių išsidėstymo matyti, kad mirusieji laidoti galvomis į P su nedideliais nukrypimais. Minėtinas ankstesnių tyrinėjimų metu užfiksuotas paprotys aprūpinti mirusį papildomomis įkapėmis, kurios būdavo sudedamos į medines dėžutes, padėtas mirusiojo krūtinės ar juosmens srityje (vyrų kapai Nr. 61, 70).

1986 m. aptiktas ir 1 degintinis kapas (Nr. 53), kurį sudarė iš laužo išrinkti degintiniai kauliukai, aptikti 60 cm gylyje ir pasklidę maždaug 50 cm skersmens plotelyje. Jie rasti apie 10 cm storio smėlio sluoksnyje. Aplink kapą pastebėti degėsingos žemės ploteliai. Kapas smarkiai apardytas iš dviejų pusių bulviarūsių. Dėl radinių stokos ir kapo būklės sunku jį tiksliau datuoti. Sprendžiant iš to, kad jis rastas pačių ankstyviausių griautinių kapų rajone, taip pat ir iš to, kad kapą sudarė švarūs iš laužavietės išrinkti kauliukai, galima tik spėti, kad jis turėtų priklausyti viduriniojo geležies amžiaus antrajai pusei ar jo pabaigai.

Įkapės būdingos Lietuvos pajūrio kapinyams. Neuardytuose vyrų kapuose (Nr. 51, 55, 64, 70) rasta geležinių ietigalių, iečių kotų liekanų su užmautomis žalvarinėmis įvijomis, kalavijų (Nr. 64, 70), miniatiūrinių dalgelių, peilių, žąsų, skiltuvių ir kt. Kapuose Nr. 54 ir 55 rasti kovos peiliai puošniose žalvariu kaustytose makštyse. Vyrų kapų papuošalus sudaro ankstyvos žalvarinės lankinės laiptelinės bei pasaginės segės, apyrankės, žiedai ir retesniais atvejais antkaklės (Nr. 55). Bene turtingiausiame kape Nr. 55 rastas odinis, gana gerai užsikonservavęs diržas, puoštas viena eile stambių žalvarinių spurgelių.

Moterų kapams būdingi žalvariniai trikampe, kryžine, plokščia, karpytais pakraščiais galvute smeigtukai. Pastaraisiais būdavo susmeigiamas galvos apdangalas. Iš kitų papuošalų minėtinos žalvarinės įvjinės apyrankės, žiedai, grandinėlés. Vyrauja plokštinės kiauraraštės segės, kurios daugiausia randamos jaunų individų kapuose. Rasta kaklo vėrinio, sudaryto iš žalvarinių įvijų, perskirtų tamsiai mėlyno stiklo karoliais, dalis. Savo papuošalais išsiskiria moters kapas Nr. 67. Papuošalai koncentravosi mirusiosios galvos srityje. Dešinėje galvos pusėje gulėjo 10,5 cm ilgio žalvarinis smeigtukas kryžine galvute. Juo turėjęs būti susegtas mirusiosios galvos apdangalas. Viršugalvyje skersai kapo gulėjo 13,7 cm ilgio geležinis virbo formos smeigtukas, kuris buvo labai paveiktas korozijos. Prie pat smeigtuko rastas visai naujo tipo neturįs analogijų cilindro formos galvos papuošalas, kurį sudaro 7 odinės 0,5 cm pločio juostelės. Pastarosios apvytos 0,5 mm storio žalvarine vielute. Juostelės tampriai susuktos žiedu taip, kad sudaro 4,5 cm skersmens cilindrą. Jis priešakinėje dalyje sutvirtintas 3 cm pločio plokšte, padengta sidabriškai baltos spalvos lapeliu, ornamentuotu spaustiniu raštu. Plokštelė prie cilindro pritvirtinta žalvarinėmis sulenktomis į kilputę vielutėmis, kurios eina keturiomis eilėmis - po dvi iš abiejų pusių (pav. 15:1). Beje, plokšteleėjusios kiauraraščių apskritimėlių eilės turėjusios būti išpuoštos tamsiai mėlynos spalvos masės akutėmis, tačiau šiuo atveju į skylučių vietas sukaltos analogiškos kilputės-vinutės, kad būtų išlaikyta papuošalo forma, o galbūt, ir pridengti sukalinėtų vinučių galeliai. Jo vidus išklotas beržo tošimi, kuri dėl žalvario konservuojančių savybių gerai išliko. Maždaug krūtinės srityje smeigiamąją adata R kryptimi skersai kapo gulėjo žalvarinis 34,2 cm ilgio smeigtas trikampe reljefiškai puošta galvute. Į smeigto ąselę įverta grandis, prie kurios pritvirtintas puse nulio formos 5,7 cm dydžio kabutis, dengtas sidabro spalvos plokštele ir papuoštas dviem tamsiai mėlynos



15 pav. Pryšmančiai. Papuošalai iš kapo Nr. 67

masės (stiklo?) akutėmis. Į kabučio ąseles įvertos ilgos grandinėlių eilės, užsibaigiančios klevo sėklos formos kabučiais (pav. 15:2). Likusį kapo inventorių sudarė žalvarinis žiedelis, peiliukas žalvariu kaus tytose makštyse ir kiti mažiau reikšmingi radiniai.

Atlikta galvos papuošalo ir smeigtuko kabučio dekoratyvinių plokštelių metalo kokybinė ir kiekybinė analizė. Tyrimai, atlikti rastriniu elektroniniu mikroskopu JXA 50 A, davė nelauktų rezultatų.

Galvos papuošalo plokštelė buvusi žalvarinė, iš abiejų pusių alavuota. Analogiškas vaizdas gautas tiriant smeigtuko kabučio plokštelę. Paimto pavyzdžio šlifas buvo padidintas 800 kartų. Paaiškėjo, kad plokštelė buvusi varinė, taip pat iš abiejų pusių alavuota. Šlifas leido gana tiksliai nustatyti plokštelės storį: varinė plokštelė buvusi 0,06 mm storio, alavo sluoksnio storis - 0,02 mm. Alavas čia atliko dvejopą funkciją: vartotas kaip dekoratyvinė medžiaga žalvarinių papuošalų gamyboje, sėkmingai pakeisdavęs sidabrą, ir buvo pagrindinė litavimo priemonė, pritvirtinant dekoratyvines detales prie papuošalo. Šios rūšies tyrimai daryti iš viso pirmą kartą ir jau dabar leidžia teigti, kad daugumas tariamai "sidabruotų" papuošalų buvo alavuoti. Jie, be to, išaiškino ir tokių papuošalų gamybos technologiją.

1986 m. tyrinėjimai patikslino ir šio paminklo chronologiją. Pačioje P kalvos papėdėje aptikta VII-VIII a. kapų (Nr. 52, 54). Ryškiu pavyzdžiu yra vyro kapas Nr. 54, kuriame su būdingu gausiu vyrų kapams inventoriumi rasta ankstyva žalvarinė lankinė laiptelinė segė ir geležinis profiliuota plunksna ietigalis. Šioje kapinyno dalyje rasta analogiška segė iš suardyto kapų. Taigi, dabar turimais duomenimis, kapinyne laidota VII-XI a.