

riame gylyje) buvo degėsių krislelių, angliukų. Be to, perkasoje Nr. 69 buvo išlikę židinio liekanų - pelenų, angliukų, suodžių kupina 75x50 cm dydžio duobė, kurios pakraščiai vietomis dar apdėti akmenimis. Panašių akmenimis apjuostų židinių šioje kapinyno dalyje rasta ir anksčiau.

Ilona Vaškevičiūtė

ŠUKIONIŲ KAPINYNŲ (PAKRUOJO RAJ.) 1989 M. TYRINĖJIMAI

1989 m. MA Istorijos institutas tęsė Šukionių kapinyno tyrinėjimus, pradėtus 1988 m. (žr.: šios knygos p. 105).

Dirbta toliau šiaurinėje ir šiaurės rytų kapinyno dalyje, iširtas 585 m² plotas, rasta 72 kapai, surinkta 200 radinių.

Laidota labai negiliai - kapų kontūrai pastebimi jau 30 cm gylyje, o 35 cm gylyje neretai pasiekiamas kapo duobės dugnas. Matyt, todėl apie 24 % visų kapų rasti visiškai sunaikinti (išliko tik duobės dugno žymės), o 20,8 % kapų buvo labai apardyti (iš jų likučių taip pat ne visada galima susidaryti vaizdą, kas ir kokia kryptimi laidotas). Duobės kasotos 220x70-180x55 cm dydžio, užapvalintais galais, vaikams mažesnės - 120x55 cm. Mirusieji laidoti ne deginti, tačiau griaučiai išlikę labai prastai, kai kuriuose kapuose rasti tik kojų kaulai. Matyt, tam turėjo įtakos ir negilus laidojimas. Griaučių likučiai, pagal kuriuos galima nustatyti laidojimo būdą, rasti tik keletolikoje kapų. Remiantis minėtais kapais ir įkapėmis aišku, jog mirusiuosius laidojo aukštieji rankomis ir krūtinės srityje įvairiai sudėtomis rankomis: smailiu kampu taip, kad plaštakos siekė apatinį žandikaulį, stačiu kampu, arba viena ranka padėta ant krūtinės, o kita - ištiesta palei šoną.

Bent dalis mirusiųjų buvo palaidoti karstuose (likučiai rasti kape Nr. 37). Laikytasi papročio vyrus ir moteris laidoti priešinga kryptimi. Moteris orientuotos galvomis į pietus - 180°, 170°, 195°, o vyrai į šiaurę - 360°, 330°, 340°, 315°. Esama ir atvirkštinės orientacijos, kada moteris laidotos galvomis į šiaurę - 345°, 300°, o vyrai į pietus - 150°, 180°. Tačiau tokių nedaug. Moterų kapų rasta mažiau negu vyrų. Manoma, jog moteris buvo laidotos sekliu, ir todėl mažiau išliko jų kapų.

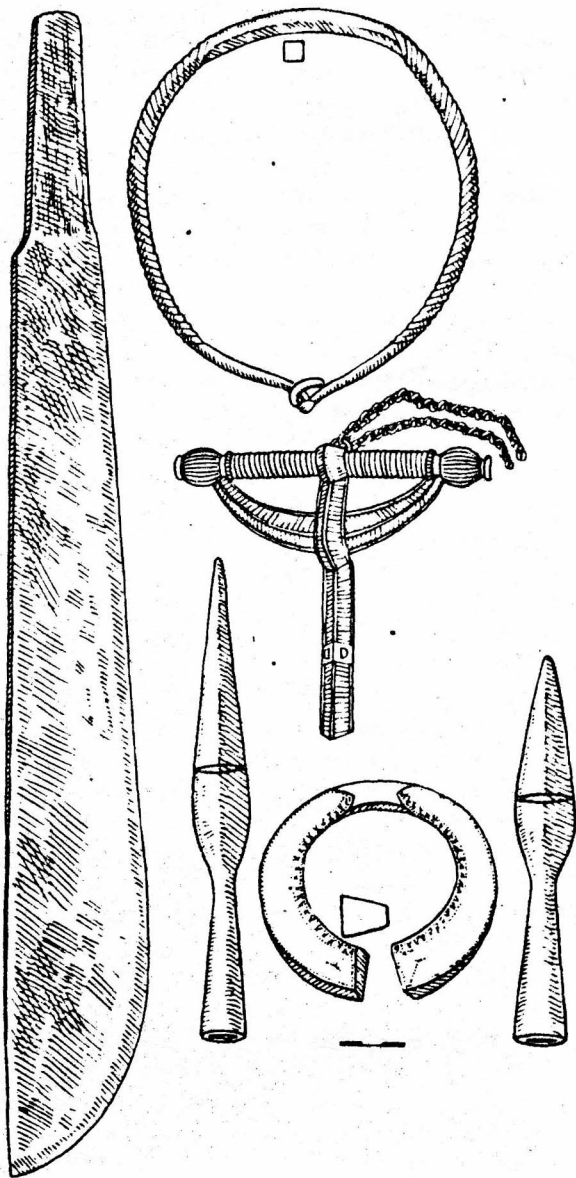
Laikytasi papročio mirusiųsiosius laidoti su įkapeimis. Vyrams dažniausiai dešinėje galvos pusėje buvo dedamos ietys (tokių kapų 68 %), dažniausiai ne viena, o 2-3 ar net 4 (k. Nr. 74), 6 (k. Nr. 69). Tik 32 % vyrų laidoti su ietimis, padėtomis kairėje galvos pusėje, o likusieji - dešinėje. Beveik visi rastieji ietigaliai įmoviniai. Naudoti kelių formų: lauro lapo, karklo lapo ir rombinėmis plunksnomis. Dažniausiai nėra aiškaus perėjimo iš plunksnos į įmovą. Būdinga vyro įkapė ir platusis kovos peilis - kalavijas. Jis randamas dubens - šlaunų srityje padėtas įkipai jų, rankena atsukta į dešinią šoną. Tik kape Nr. 54 mirusiajam prie šono buvo padėtas ilgas, siauras peilis odinėse makštyse, kurių galas apkaustytas žalvariu. Tokio tipo peiliai reti ne tik šiame, bet ir kituose - kaimyniniuose kapinyuose. Be to, šiame kape rastos ir kitos nebūdingos šiam kapinyui įkapės: plačiaašmenis pentinis kirvis, pincetas (vieninteliai šiame kapinyne), žąslai, pentinas, skiltuvas. ir peiliukas bei dvi ietys su karklo lapo formos ietigaliais, padėtais kairėje mirusiojo pusėje. Kapas, o ypač jo krūtinės sritis, apardyta, papuošalų jame nerasta. Galimas daiktas, jog čia palaidotas kitose genties žmogus ar žynys - burtininkas.

Daugumos vyrų kapuose rasti peiliukai tiesia nugarėle, kai kurie vyrai laidoti su ylomis. Neretai vyrų įkapė ir pentinas. Paprastai randamas tik vienas, dažniausiai ant dešinės kojos, kartu su žalvarine sagtele. Pentinų būta ir geležinių, ir žalvarinių. Pastarieji daug puošnesni. Pentinų gausumu šis kapiny-

nas išsiskiria iš kitų žiemgališkų paminklų. Pavirvytėje, Stungiuose, Linksmučiuose jų visai nerasta, Pamiškiuose rastas tik 1, Jaunekiuose su jais palaidota tik 1,2 % mirusiųjų, o šiame kapinyne - 6,1 %. Tai galima aiškinti kaimynų aukštaičių įtaka. Gana dažnai vyrams įdėti ir žąslai. Jie guli prie kojų arba galvos srityje. Žąslai trinariai su grandimis galuose. Toks jų gausumas šiame kapinyne taip pat galėtų būti paaiškinamas aukštaičių įtaka. Žiemgaliams ši įkapė nebūdinga. Įdomumo dėlei galima pastebėti, jog Pavirvytės kapinyne taip pat buvo rasti žąslai, tačiau jie pagal kuršišką madą - miniatiūriniai o šukionių kapinyne rasti - normalaus dydžio.

Vyrų kapuose papuošalų aptikta nedaug ir neįvairių. Tai antkaklės, užsibaigiančios kabliuku ir kilpele, lankinės aguoninės segės (beveik visos vienos, matyt, gamintos vietinių meistrų), lankinė pelėdinė segė (k. Nr. 47), apyrankės. Vyrų laidoti tik su viena apyranke, uždeta ant kaires rankos. Apyrankės nešiotos kelių formų - įvijinės, masyvios ir, taip vadinamos, "kario". Be minėtų papuošalų, vyrų kapuose dar randami žalvariniai žiediniai smeigtukai. Tačiau, sprendžiant iš jų padėties kape (pvz., k. Nr. 53 smeigtukas aptiktas prie pat kaukolės), juo galėjo būti susegtas audinys į kurį įvyniodavo mirusįjį. Tame pat kape rasta ir segė krūtinės srityje, matyt ja buvo susegtas ir puoštas drabužis. Kape Nr. 50 aptiktas vienintelis šiame kapinyne gintarinis karolis. Kai kurie vyrai laidoti su diržais. Jų likučių rasta 3 kapuose. Diržai buvę odiniai, puošti žalvariniais spurgeliais, turėjo ir žalvarines sagteles. Rasta ir apavo fragmentų bei geriamojo rago apkalų likučių.

Moterys laidotos taip pat su darbo įrankiais ir papuošalais. Būdingas moteriai darbo įrankis - peiliukas lenktų galu bei yla. Jie dedami prie vienos ar kitos rankos arba juosmens srityje. Tokie peiliukai naudoti gyvulininkystėje, jais buvo pjaunamas pašaras (žolė, vytelės). Ylos - universalus darbo įrankis, todėl plačiai paplitusios.



15 pav. Šukioniai. Vyro kapo Nr. 42 radiniai

Moteryų papuošalai taip pat nėra įvairūs. Jų antkaklės, nesiskyrė nuo vyrų nešiotų. Drabužių susegimui naudoti skirtingi papuošalai. Moterys drabužius segdavo ir puošdavo smeigtukų pora, sujungta tarpusavyje grandinėle. Plačiai paplitę kryžiniai smeigtukai, mažomis, kitoje pusėje išplotomis buoželėmis, ir žiediniai. Skirtingų formų buvo ir apyrankės. Moterys nešiojo įvijines, tačiau ne tokias masyvias, jomis puošė abi rankas.

Laidojimo būdas ir įkapės rodo, jog šukionių kapinyną paliko žiemgalių bendruomenė, laidojusi čia savo mirusiuosius VIII-XI a. Didesnė jų kapų dalis - X-XI a.