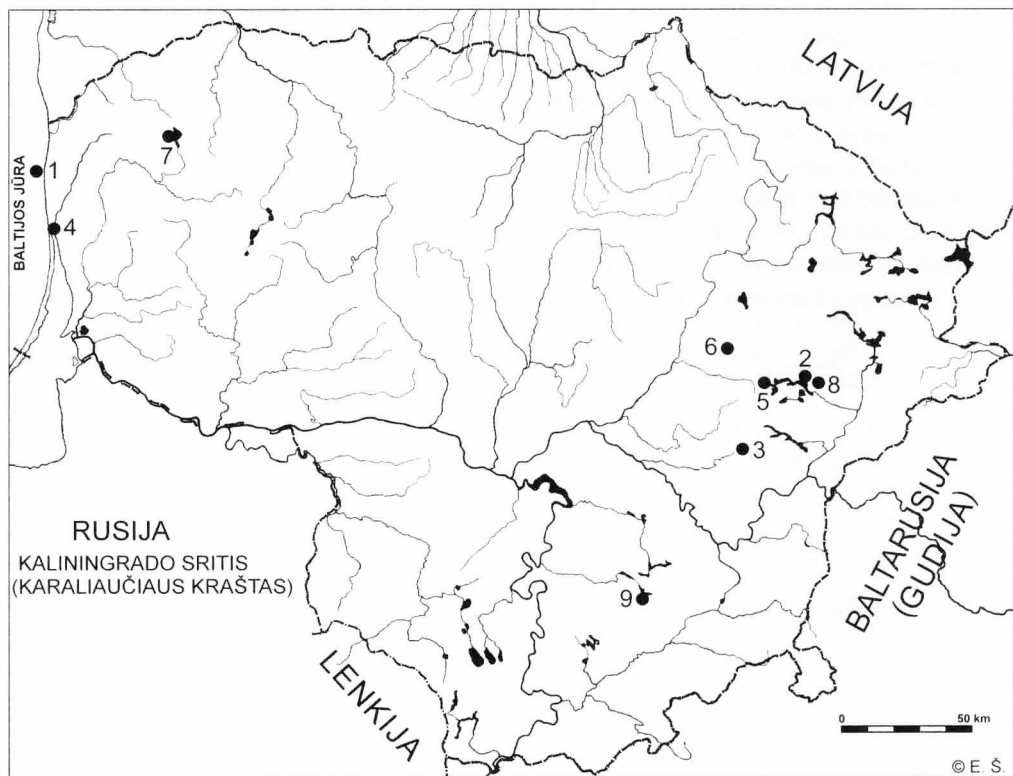


## XII. POVANDENINĖ ARCHEOLOGIJA



97 pav. Povandeninė archeologija:

Fig. 97. Underwater archaeology:

1 – Baltijos jūra, 2 – Baltieji Lakajai, 3 – Širvys (Glitiškės), 4 – Klaipėda, 5 – Luokesai, 6 – Perkalys, 7 – Plateliai, 8 – Rašia, 9 – Vilkokšnis.

# LUOKESŲ EŽERO POLINĖS GYVENVIETĖS I IR II

Zenonas BAUBONIS, Mantas KVEDARAVIČIUS, Giedrė MOTUZAITĖ,  
Elena PRANCKĖNAITĖ

**Luokesų polinė gyvenvietė I** aptikta 2000 m. žvalgant Luokesų ežero (Molėtų r.) Š krantą. Archeologinių tyrimų metu inventorizuoti išlikę poliai, iškelti archeologiniai radiniai (žr. *ATL 2000 metais*, V., 2002, p. 229–231). Luokesų gyvenvietė I lokalizuota ežero Š kranto įlankoje, seklumoje, besitęsiančioje nuo kranto į R, iki didesnės salos. Seklumoje gyvis nedidelis – 1,10–1,90 m.

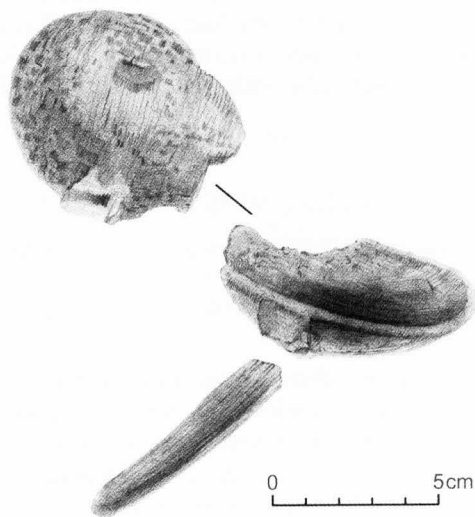
2004 m. Luokesų polinėje gyvenvietėje I ištirtas 4 m<sup>2</sup> plotas centrinėje dalyje, gyvenamojo komplekso teritorijoje. Surasti vertikalūs poliai ir horizontalios medinių konstrukcijų dalys. Tirtame plote aptikta nemažai lipdytos keramikos šukių lygiu, silpnai brūkšniuotu ir kruopėtu paviršiumi (92 vnt.) (žr. XXII pav. p. 335), titnago nuoskalų, paršelių ir galvijų kaulų, lazdynų riešutų kevalų, dviejų akmeninių kirvių dalys, akmeniniai trintuvai. Aptikta ir unikalių radinių – medinis šaukštas (98 pav.), kirvio kotas (datuotas 610±140 BC (kalibruota)). Horizontalios konstrukcijos rąstelio 29 dalis buvo paimta C<sup>14</sup> datavimui. Gauta data – 610±140 BC (kalibruota).

Gyvenvietės kultūrinis sluoksnis siekia apie 35–39 cm. Baigus kasinėti tiriamą plotą buvo ištraukti trys 7–10 cm skersmens poliai. Į dumblą jie buvo sukalti 4,25, 4,20 ir 2,83 m. Nustatyta, kad medžiai buvo sukalti viršūnėmis žemyn.

Atlikus Luokesų I gyvenvietės medžių rūšinę analizę, išaiškėjo, kad poliams naudoti labai įvairūs medžiai. Luokesų gyvenvietės I medžiagoje vyrauja minkštieji lapuočiai ir pušys. Beveik po lygiai rasta alksnio, beržo, gluosnio, drebulės ir pušies polių, daugiausia (30%) – beržo (žr. Z. Baubonis, Luokesų eže-

ro (Molėtų r.) I (A 1756) ir II (A1757) polinių gyvenviečių 2004 m. povandeninių archeologinių tyrimų ataskaita, 2005, *LIIR*, f. 1, b. 4280).

**Luokesų polinė gyvenvietė II** lokalizuota 2001 m. Luokesų ežero P dalyje, rago formos seklumoje, kur gylis siekia nuo 1,5 iki 1,7 m. 2002 m. tyrimų metu nustatyta po vandeniu esančių polių stratigrafija. Buvo ištirtas 4 m<sup>2</sup> plotas, kuriame aptiktas 35 cm storio kul-



98 pav. Luokesų polinėje gyvenvietėje I rastas medinis šaukštas. A. Motuzos pieš.

Fig. 98. Wooden spoon, the Luokesai pile settlement I.

tūrinis sluoksnis. 2003 m. Luokesų gyvenvietėje II ištirtos dar dvi 4 m<sup>2</sup> dydžio perkasos, bei žvalgyta pakrantės teritorija (žr. *ATL 2001 metais*, V., 2002, p. 269–270; *ATL 2002 metais*, V., 2005, p. 321–322; *ATL 2003 metais*, V., 2005, p. 285–286).

Luokesų gyvenvietėje II buvo sumontuo-

tas 5x15 m rėmas, žymėjęs spėjamos platformos teritoriją. 2004 m. buvo iširta didžioji jos dalis – 60 m<sup>2</sup> plotas. Atsidengė gerai išlikusi medinė platforma, kurią sudarė trys pagrindinės polių eilės, išsidėsčiusios ŠV–PR kryptimi, bei horizontalūs rąsteliai, išsidėstę ŠV–PR bei PV–ŠR kryptimis (žr. XXI pav., p. 334). Atsektas vienas platformos kraštas bei spėjama, kad kita platformos dalis turėtų tęstis ŠR kryptimi. Iš lentų 8 ir 66 buvo paimti mėginiai C<sup>14</sup> datavimui. Gautos datos: lenta 8 – 770±210 BC (kalibruota), lenta 66 – 780±160 BC (kalibruota). Tirtame plote aptikta tik viena atsitiktinė žistos keramikos šukė.

Luokesų polinės gyvenvietės II medienos mėginių analizė parodė, kad 11 polių iš 12 yra ažuoliniai, tik vieno polio mėginys yra pušinis (žr. Z. Baubonis, Luokesų ežero (Molėtų r.) I

(A 1756) ir II (A 1757) polinių gyvenviečių 2004 m. povandeninių archeologinių tyrimų ataskaita, 2005, *LIIIR*, f. 1, b. 4280).

## LUOKESAI LAKE PILE SETTLEMENTS I AND II

In 2004 explorations of the Luokesai Lake (Molėtai district) pile settlement I continued. An area of 4 m<sup>2</sup> was excavated. A lot of archaeological finds was collected: potsherds, fragments of stone axes, flint, wooden spoon and etc.

An area of 60 m<sup>2</sup> was excavated in the pile settlement II. Excavations of 2004 revealed a large and well-preserved fragment of a platform including piles, cross-beams and worked planks still in situ. It shows an elaborate method of the platform construction.

## RYTŲ LIETUVOS EŽERŲ POVANDENINIAI ARCHEOLOGINIAI ŽVALGYMAI

Mantas KVEDARAVIČIUS, Elena PRANCKĖNAITĖ

2004 m. ieškota naujų povandeninių archeologinių objektų Rytų Lietuvos ežeruose. Žvalgomojoje ekspedicijoje naudotasi surinkta informacija apie ežeruose minimus spėjamus archeologinius objektus ar pavienius radinius. Polinių gyvenviečių ieškota naudojantis ortofotografijomis, siekiant aptikti naujų šio tipo objektų, todėl parinkti geografinė aplinka panašūs ežerai į Luokesų ežerą, kuriame buvo rastos polinės gyvenvietės. Žvalgytos ortofotografijose užfiksuotos ežerų seklumos.

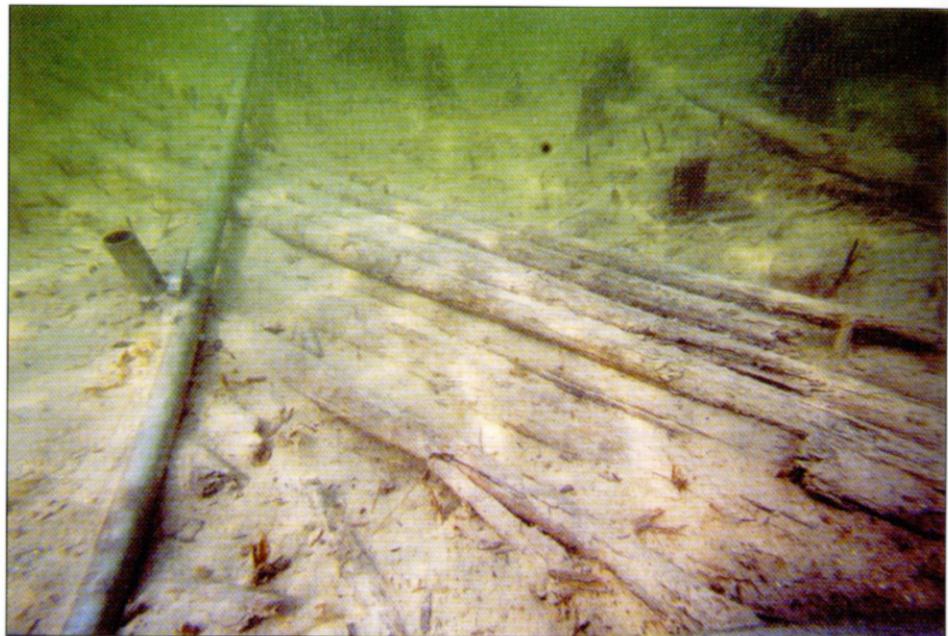
**Širvio (Glitiškių) ežeras** (Vilniaus r.) žvalgytas tikrinant A. Pranckėno pateiktą informaciją apie ežere aptinkamus senovinius ginklus. Nuvykus į vietą ir apklausus vietinius gyventojus išsiaiškinta, jog šiame ežere tikrai

būta archeologinių radinių. Asmens, turinčio iš ežero ištrauktą vietinių gyventojų minimą lenktą kardą, apklausti nepavyko.

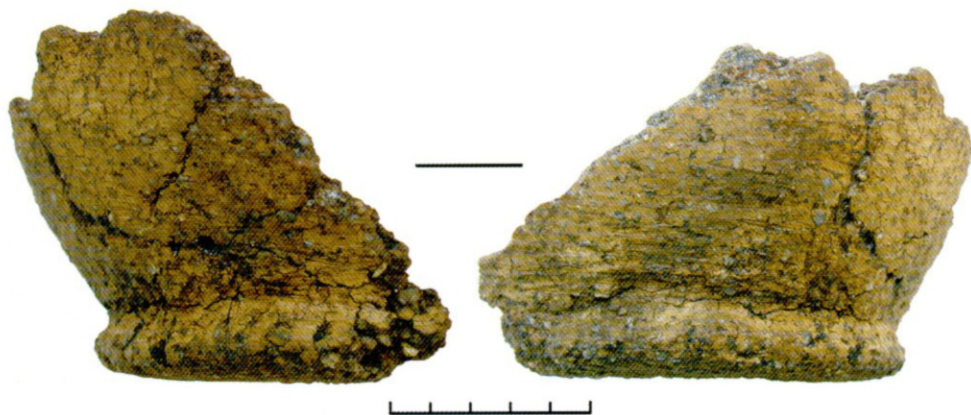
Ežere išžvalgytas 2,5 ha plotas. Žvalgytoje teritorijoje buvo aptiktos dvi vėlyvos žistos molinių indų šukės.

Remiantis ortofotografijomis ir vietinių gyventojų duomenimis, **Baltųjų Lakajų ežere** (Molėtų r.) buvo žvalgomos didelės seklumos ir jose neva kliūvantys tinklai. Šiame ežere išžvalgytas 15,25 ha plotas. Archeologinių radinių neaptikta.

**Perkalio ežere** (Molėtų r.) žvalgymų metu buvo tikrinta prof. A. Luchtano pateikta informacija apie šiame ežere aptinkamus archeologinius radinius (maždaug 500 m į V yra



XXI pav. Luokesų polinė gyvenvietė II. Išlikusios platformos fragmentai. *S. Kirvelos nuotr.*  
Fig. XXI. Luokesai pile settlement II. Fragments of the preserved platform.



XXII pav. Luokesų polinėje gyvenvietėje I surasta keramika. E. Marcinkevičiūtės nuotr.

Fig. XXII. Pot shards found in Luokesai pile settlement I.