

Klaidas Perminas

Povandeniniai Nalijos seklumos Platelių ežere žvalgymai

2007 m. buvo tęsiami povandeniniai žvalgymai Platelių (Plungės r.) ežero Nalijos seklumoje tarp Pilies ir Briedžių salų (žr. *ATL 2005 metais*, V., 2006, p. 382–383; *ATL 2006 metais*, V., 2007, p. 503). Žvalgymų tikslas – toliau fiksuoti akmenų išsidėstymą seklumoje, tikintis aptikti loginę jų išsidėstymo tvarką arba kitus žmogaus veiklos pėdsakus žvalgomame plote. Tikėtina, jog prieš patvenkiant Platelių ežerą, Nalijos sekluma galėjo būti sala arba pusiasalis.

Archeologinių žvalgymų metu Platelių ežero Nalijos seklumoje 2007 m. žvalgyti du plotai (plotas 1 – 70 m² ir plotas 2 – 41 m², iš viso 111 m²). Plote 1 esantys akmenys yra gerokai stambesni, jų yra mažiau ir jie išsidėstę rečiau negu ploto 2 akmenys.

Plote 1 yra vienas itin stambus akmuo. Išskirtinė jo padėtis aplinkoje, taisyklinga forma, orientacija, dydis bei galimai žmogaus rankų darbo vandens paukščio formos iškala leidžia spėti šią vietą turėjus sakralinę reikšmę.

Žvalgymų metu kasinėta nebuvo, radinių nerasta.

Plote 1 esančių akmenų dydis bei išsidėstymo tankumas, taip pat aptiktas stambus akmuo leidžia daryti prielaidą apie tam tikrą žmogaus veiklą šioje vietoje priešistoriniais laikais.

The underwater survey of Nalija shoal in lake Plateliai

In 2007 an underwater survey (a total area of 111 m²) was conducted on Nalija shoal in lake Plateliai. The shoal is believed to have been an island or peninsula before the lake level was raised. Two groups of stones were explored. The stones in group 1 were much bigger and fewer in number than those in group 2. A big stone with a regular shape and a singular location on the shoal was detected in group 1. One side of the stone has water bird-shaped carvings that are possibly of human origin. The location of the stones in group 1 and the big stone allow one to make the assumption that this place might have been a prehistoric sacred site.

No excavations were conducted and no artefacts were found during the survey.

Elena Pranckėnaitė,
Zenonas Baubonis,
Mantas Kvedaravičius

Luokesų ežero polinė gyvenvietė I

Luokesų ežero polinė gyvenvietė I aptikta 2000 m. žvalgant Luokesų ežero (Molėtų r.) Š krantą. Archeologinių tyrimų metu inventoriuoti išlikę poliai, iškelti surasti archeologiniai radiniai (žr. *ATL 2000 metais*, V., 2002, p. 229–231). Luokesų gyvenvietė I lokalizuota ežero Š kranto įlankoje, seklumoje, besitęsiančioje nuo kranto į R, iki didesniosios salos. Seklumoje gylis nedidelis – 1,10–1,90 m.

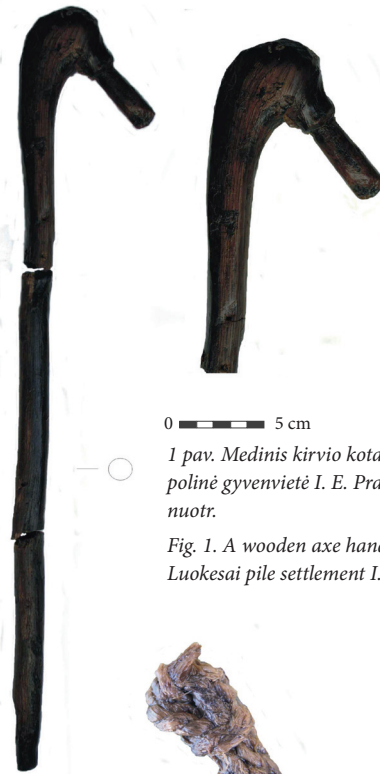
Archeologiniai povandeniniai gyvenvietės tyrinėjimai buvo pradėti 2004 m. Luokesų

gyvenvietėje I iširtas 4 m² plotas centrinėje gyvenvietės dalyje, gyvenamojo komplekso teritorijoje. Surasti vertikalūs poliai, horizontalios medinių konstrukcijų dalys. Tirtame plote aptikta nemažai lipdytos lygiu, silpnai brūkšniuotu ir kruopėtu paviršiumi keramikos šukių (92 vienetai), dviejų akmeninių kirvių dalys, akmeniniai trintuvai, titnago nuoskalos, paršelių ir galvijų kaulai bei lazdynų riešutų kevalai. Aptikta ir unikalių radinių – medinis šaukštas, medinis įmovinio kirvio kotas. Gyvenvietės kultūrinis sluoksnis siekia apie 35–39 cm (žr. *ATL 2004 metais*, V., 2006, p. 315–316).

2006 m. buvo vizualiai žvalgytas gyvenvietės povandeninis šlaitas bei ežero dugnas į P ir PV nuo centrinės gyvenvietės dalies. Žvalgymų metu archeologinių radinių ar objektų nebuvo aptikta (žr. *ATL 2006 metais*, V., 2007, p. 501–503).

2007 m. buvo tęsiami povandeniniai archeologiniai gyvenvietės tyrinėjimai. Tyrinėjimų pradžioje sumontuotas ilgalaikis metalinis rėmas (8x4 m dydžio), žymintis būsimų tyrimų plotus centrinėje gyvenvietės dalyje. *Perkasa 2* – 2x2 m dydžio plotas – buvo iširta rėmo ŠR kampe. Siekiant kuo didesnio tikslumo, tyrinėjimų metu buvo pritaikyta nauja fiksavimo metodika – atidengti elementai po vandeniu braižomi, naudojant 1x1 m dydžio organinio stiklo plokštę, masteliu 1:1.

Perkasoje 2 surasti vertikalūs poliai (12 vienetų), kurių dauguma yra tik 5–7,5 cm skersmens, ir horizontalios medinių konstrukcijų dalys – apvalūs rąsteliai, kurie 0–30 cm gylyje išsidėstę ŠV–PR kryptimi. Vertikaliuosius polius, sprendžiant iš jų skersmens bei tvirtumo, galima įvardyti kaip smulkius įtvirtinimus, pagrindinės konstrukcijos pataisymus, bet ne kaip atramines konstrukcines detales. Ati-



0 5 cm

1 pav. Medinis kirvio kotas, Luokesų polinė gyvenvietė I. E. Prancėnaitės nuotr.

Fig. 1. A wooden axe handle from lake Luokesai pile settlement I.



0 5 cm

2 pav. Karninės virvės fragmentas. G. Grižo nuotr.

Fig. 2. A fragment of bast rope.



0 ————— 5 cm

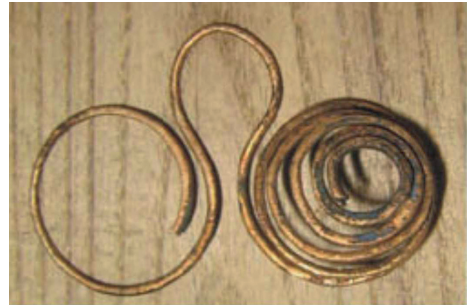
3 pav. Medinė skulptūrėlė.
E. Prancėnaitės nuotr.

Fig. 3. A small wooden
sculpture.

0 ————— 1 cm

4 pav. Bronzinis kabutis.
F. Mennoti nuotr.

Fig. 4. A bronze pendant.



dengtos medinės konstrukcijos išsamių mokslinių prielaidų apie statybos ypatumus dar neleidžia daryti.

Tirtame plote aptikta nemažai lipdytos lygiu, silpnai brūkšniuotu ir kruopėtu paviršiumi keramikos šukių (98 vienetai), įtvieramojo akmeninio kirvuko dalis, 2 akmeniniai trintuvai, titnago nuoskalos, kiaulių, galvijų kaulai bei lazdynų riešutų kevalai. Aptikta ir unikalių radinių – 2 mediniai įmovinių kirvių kotai (1 pav.), tošinio kibirelio dugno fragmentas, karninė virvė (2 pav.), spėjamos skulptūrėlės ar dekoru detalės fragmentas (3 pav.) bei pirmasis Luokesų ežerų gyvenvietėse rastas metalinis dirbiny – bronzinis ašinių formos kabutis (4 pav.). Gyvenvietės kultūrinis sluoksnis yra 70–75 cm storio.

Luokesų ežero gyvenvietės I tyrinėjimai dar kartą įrodė, kad išskirtinai gerai išlikusi organinė archeologinė medžiaga papildoma bronzos amžiaus ir ankstyvojo geležies amžiaus archeologinę gyvenviečių medžiagą.

2006 m. atlikti bandomieji archeologiniai eksperimentiniai tyrimai patvirtino spėjimus dėl gana paprastos ir greitos polinės statybos. 2007 m. atlikti dar vieni eksperimentiniai tyrimai, naudojant pagal archeologinius duomenis sukonstruotą trikampio formos, apie 1 m aukščio „mobilų platformą“. 3 asmenims stovint ant platformos 7 m polis per 4,5

minutes buvo įstumtas 4 metrus į ežero dugną. Dar kartą patvirtinti rezultatai leidžia daryti išvadą apie vieną polinės statybos prielaidų – lengvą ir nesudėtingą statybą.

Lake Luokesai pile settlement I

In 2007 the underwater excavation was continued at Lake Luokesai pile settlement I and 4 m² was excavated. Pottery sherds (with stroked, smooth, and rough surfaces), a stone axe, and well-preserved organic finds: (a wooden axe handle (Fig. 1), bast rope (Fig. 2), a small wooden sculpture (Fig. 3) and the remains of a small bark bucket were found in a 70–75 cm thick cultural layer. The first metal artefact, an incomplete double-coil bronze pendant (Fig. 4), was found at the settlement in 2007. The wooden constructions unearthed in the excavated area so far do not allow one to make any comprehensive scientific assumptions about any special construction features.

Vladas Žulkus

Baltijos jūros dugno žvalgymai ties Smiltyne

KU Povandeninių tyrimų centras 2007 m. atliko akvatorijos Baltijos jūroje, į P nuo Klaipėdos uosto P molo žvalgymus (užsakovas –