

The precise dating of the sacrificial site remains open. Five wood samples, which were dated using the C_{14} method, encompass the period from 170 BC – AD 60 (Vs-1783) to AD 1110–1290 (Vs-1655). On the basis of typology, the artefacts belong to a long period lasting several centuries in the early 2nd millennium.

Ernestas Vasiliauskas

Kurmaičių (Linksmėnų) kapinynas

Kurmaičių (Linksmėnų) VI–XI a. kapinynas (A1903) yra Jonišio r., Kepalių sen., beveik sunykusio Linksmėnų kaimo vietoje, į š ir šV nuo Kurmaičių kaimo kapinaičių, Ašvinės upelio slėnyje, kairiajame numeliuoto upelio krante, abiejose kelio Kepaliai–Gasčiūnai pusėse. 2002, 2003 ir 2005 m. lokalizuotas pilkapynas bei senkapis (A1904) yra dešiniajame Ašvinės upelio krante, prie Mielaičių tvenkinio.

Kapinynas archeologų ne kartą žvalgytas ir tyrinėtas (*ATL 1992 ir 1993 metais*, V., 1994, p. 279; *ATL 1998 ir 1999 metais*, V., 2000, p. 290–291; *ATL 2002 metais*, V., 2005, p. 295–297; *ATL 2005 metais*, V., 2006, p. 124–127).

Žvalgymų 2008 m. metu ŠAM surinkta VI–XII a. metalinių dirbinių, kurie papildė informaciją apie Kurmaičių (Linksmėnų) kapinyną.



1 pav. Žalvarinis pentinas.

E. Vasiliausko nuotr.

Fig. 1. A bronze spur.

Rasti 27 VI–XII a. archeologiniai radiniai: siaura stačiakampio formos apgalvio plokštelė, 4 stačiakampio formos apgalvio plokštelės, „T“ formos skiriamoji plokštelė, antkaklės storėjančiais galais pusė, 2 žalvariniai karoliukai, smeigtuko adata (?) arba antkaklės ištiesinto lankelio dalis, smeigtuko kryžine galvute adatos dalis ir galvutė, smeigtuko trikampe galvute dalis, pelėdinės segės kojėlė (kita dalis saugoma JIKM), 2 grandinėle sukabinti klevo formos pakabučiai, buvę prikabinti prie smeigtuko, žalvarinis kutas, 2 kriaušės formos žvangučiai, deformuota įvijinė apyrankė ir jos fragmentas, peilio makštų apkaustų fragmentas, geležinis ietigalis karklo lapo plunksna, ietigalis lauro lapo plunksna, žalvarinis pentinas.

Toks pentinas išgaubtu lankeliu Žiemgaloje aptiktas pirmą kartą. Lankelis ties spygliu dekoruotas susikertančiomis linijomis (1 pav.). Spyglis – keturkampio pjūvio, 7 mm ilgio, 5,5x6,5 mm skersmens. Galuose yra ovalios skylės (5x6 mm) dirželiui prikabinti. Palei skylės link vidurio eina du 1,5–2,2 mm pločio voleliai. Lankelio plotis – 1,6 cm, storis – 3,5–8 mm. Pentino dydžiai – 6,1x8,5 cm. Jis rastas kapinyno IX–X a. datuojamoje dalyje.

Pirmą kartą Kurmaičių (Linksmėnų) kapinyne aptikti žalvariniai karoliukai. Tokie radiniai apskritai reti Žiemgalos archeologinėje medžiagoje. Panašūs buvo rasti Pavirvytės (Gudų) kapinyno XI a. kapuose 123, 143 (Vaškevičiūtė I., Cholidinskienė A., *Pavirvytės kapinynas (X–XIII amžiai)*, V., 2008, p. 121, 127, 187, 193, pav. 57, 69, 86), Kalnelio piliakalnio II papėdės gyvenvietėje (*ATL 2007 metais*, V., 2008, pav. 16).

Žvalgytas plotas dešinėje kelio Kepaliai–Gasčiūnai pusėje. Čia jau buvo užsėta žiemniais rapsais. Siaurame plote tarp 2005 m. kas-

tų perkasų ir kelio (arčiau pastarojo) rasti 3 X–XI a. žalvariniai radiniai: kryžinio smeigtuko išplotomis plokštelėmis dalis, lankinės laiptelinės segės viršutinė dalis, vaikiška įvijinė apyrankė. Radiniai chronologiškai artimi rastiems 2005 m. tyrinėjimų metu. Negausus radinių skaičius bei 2005 m. tyrinėjimų rezultatai (*ATL 2005 metais*, V., 2006, p. 126) leidžia teigti, kad ši kapinyno dalis yra beveik nesuardyta. Plote tarp kairiojo Ašvinės kranto, naujųjų Kurmaičių kapinių bei VI–VIII a. kapinyno (į P) dalies sunaikintų žvyruobių aptikta tik XX a. šiukšlių iš kapinių, archeologiškai vertingų radinių nerasta.

Radiniai perduoti saugoti ŠAM (GEK Nr. 119148–119155, 119247–119249, 120240–120254/ A-L 22:61–86), o pelėdinės segės kotelė ten, kur ir likusi segė – JIKM.

Kurmaičiai (Linksmėnai) cemetery

During field surveys in 2008, ŠAM collected 6th–12th-century metal artefacts, which augment the information about Kurmaičiai (Linksmėnai) cemetery (Joniškis District). 27 finds were discovered. A 10th-century bronze spur with a convex heel band (Fig. 1) should be mentioned among the more interesting finds. This is the first time such an artefact has been discovered in Semigallia.

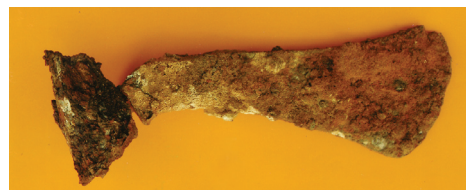
Ilona Vaškevičiūtė,
Bronius Dakanis

Ustukių laidojimo vieta

Pasvalio rajono savivaldybės paminklo-tvarkininkė Virginija Varanauskienė 2006 m. rugpjūčio 16 d. pranešė, kad Ustukių kaimo kapinaitėse (Pasvalio r.) kasant kapui duobę,

apie 80–90 cm gylyje rasta archeologinių radinių: apyrankė, kirvukas, peilis (1 pav.). 2008 m. Ustukių archeologinėje radimvietėje 4 vietose ištirtos 3 perkastos po 10 m² ir 3 m² šurfas (iš viso 33 m²). Mūšos kairiojoje pakrantėje, kalvelėje aptikta akmens–bronzos amžių gyvenvietė ir laidojimo vieta.

Senose kapinaitėse bei praplėstoje naujų kapinių dalyje kastoje perkasoje ir šurfe rasta titnago dirbinių – grandukas smailėjančia viršūne, 2 nuoskalos – trikampio ir trapecijos formos, glūdinto kirvelio 3 fragmentai (pastarasis radinys datuojamas vėlyvučiu neolitu – bronzos amžiaus pradžia), 2 skaldytiniai bei skeltė. Aptiktos dvi virvelinės keramikos laikotarpio lipdytinės keramikos šamotinės šu-



0 2 cm
1 pav. Atsitiktiniai radiniai: apyrankė, peilis, kirvis.
B. Dakanio nuotr.

Fig. 1. Chance finds: a bracelet, a knife and an axe.