

rėjęs būti pirmasis piliakalnis. Preliminariai Jankiškių piliakalnių galima datuoti II tūkst. pradžia (XIV a.?).

**Kučkuriškės**, Naujosios Vilnios sen. Piliakalnis (N54°41'58.9"; E25°22'01.6"), vadinamas Barsukyne, įrengtas apylinkėse dominuojančioje medžiais apaugusioje kalvoje (H<sub>abs</sub> 221,7 m). Aikštelė pailga R–V kryptimi, 88x20 m dydžio, susideda tarsi iš 2 dalių: V 50x20 m ilgio, su iki 2 m natūraliu įdubimu, bei R 38x17 m dydžio, 2 m žemesniu R galu ir 1,5 m P šonu. Ji 6 m žemiau kraštų, šlaituose buvo apjuosta grioviu ir pylimu (dabar jų vietoje yra 2 m pločio terasa, aikštelės galuose išeinanti į pirmąjį griovį ir antrąjį pylimą). Terasos vietoje buvęs griovys ir pylimas geriausiai išliko š šlaite. Griovys šioje vietoje 2 m ilgio, 0,3 m gylio, už jo kyla 0,3 m aukščio, 3,5 m pločio pylimas 2 m aukščio išoriniu šlaitu (6 pav.). Aikštelės V gale supiltas 1 m aukščio, 9 m pločio, 15 m ilgio pirmas pylimas, kurio išorinis 2–2,5 m aukščio šlaitas leidžiasi į 2 m pločio, 0,3 m gylio griovį, už kurio kyla antras 0,3 m aukščio nuo griovio, 3,5 m pločio pylimas. Jo išorinis šlaitas jau leidžiasi į natūralią žemesnę kalvos dalį. Aikštelės R dalyje supiltas 0,3 m aukščio, 5 m pločio pirmas pylimas, už kurio iškastas 4,5 m pločio, 0,6 m gylio pirmas griovys (1,2 m gylio nuo pirmojo pylimo). Už šio griovio supiltas antras 1 m aukščio, 6 m pločio, 15 m ilgio pylimas (nuo pirmojo griovio vėl 1,2 m aukščio), už kurio iškastas antras 2,5 m pločio, 0,3 m gylio griovys (nuo jo antrojo pylimo aukštis 2 m). Už antrojo griovio supiltas trečias 0,3 m aukščio, 4,5 m pločio pylimas, kurio išorinis 2 m aukščio šlaitas pereina į natūralų kalvos šlaitą su 5 m pločio terasa. Šlaitai statūs, iki 35 m aukščio. Piliakalnis XX a. kiek apardytas.

Aikštelės P dalyje rasta degusių akmenų

ir smulki brūkšniuotos (?) keramikos šukelė. Piliakalnis datuojamas I tūkst. pradžia ir skiriamas Brūkšniuotosios keramikos kultūrai.

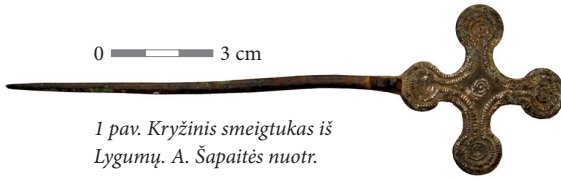
## Newly found hillfort sites in Vilnius

Four hitherto unknown hillfort sites were found in the city of Vilnius in 2007–2008. Only a couple of hillfort sites were known in Vilnius as late as the mid-1980s, but by the end of 2008 there were already 11 (Fig. 1). Hitherto unknown hillfort sites were found on a lake island near Kryžiokai in Didieji Gulbinai (Verkiai Elderate) (Fig. 2) (dating to the early 1<sup>st</sup> millennium), on the left bank in a meander of the Vokė in Grigiškės (Trakai District, only the NW slope belongs to the city of Vilnius) (Fig. 3) (dating to the early 2<sup>nd</sup> millennium), on the left bank of the Neris in Jankiškės (Paneriai Elderate) (Figs. 4–5) (probably two unfinished hillforts dating to the 14<sup>th</sup> century (?)), and on a hill dominating the area around Kučkuriškės (Naujoji Vilnia Elderate) (Fig. 6) (dating to the early 1<sup>st</sup> millennium).

## Audronė Šapaitė

### Lygumų ir Domantų radiniai

Į ŠAM pateko žalvarinis smeigtukas kryžine galvute su apskritomis plokštelėmis kryžmos galuose (ŠAM A–L 106). Galvutė puošta balto metalo plokšte, po ja yra kilputė, tačiau kabučiai, grandinėls neišlikę (1 pav.). Šis smeigtukų tipas datuojamas VIII–XI a. Smeigtuką 2007 m. rado Alfonsas Korsakas bulvių lauke, **Lygumuose** (Pakruojo r.). Radėjas parodė tikslią vietą, kur aptiko smeigtuką. Daugiau jokių archeologinių radinių toje vietoje nebuvo radę, nei jis, nei kaimynai. Rudenį šis



1 pav. Kryžinis smeigtukas iš Lygumų. A. Šapaitės nuotr.

Fig. 1. The cruciform pin from Lygumai.

0 2 cm

2 pav. Pasaginė segė iš Domantų. A. Šapaitės nuotr.

Fig. 2. The penannular brooch from Domantai.



plotas žvalgytas metalo ieškikliu, tačiau be XX a. šiukšlių buvo rastas tik mažas suvytos žalvarinės vielos fragmentas, Livonijos šilingas (Karolis X Gustavas, 1654–1658 m.), katalikiškas medalikėlis ir 1931 m. Virbalio muitinės plomba. Tai turėtų reikšti, kad smeigtukas ten pateko atsitiktinai, arba, kad kapinyno palaidojimai yra giliau, nei pasiekia plūgas.

Dainius Buivydas padovanojo ŠAM žalvarinę pasaginę segę platėjančiais ir storėjančiais galais (ŠAM A–L 110). Segės galai ornamentuoti įrėžtu keliagubą S raidę primenančiu ornamentu (2 pav.). Ji buvo rasta 2007 m. pavasarį laukuose, maždaug už 1,8 km į PV nuo Jurgaičių piliakalnio, tarp geležinkelio ir Rygos plento. Artimiausias radimvietai kaimas – **Domantai** (Šiaulių r.). Literatūroje minima, kad už 200 m į PR nuo Jurgaičių piliakalnio yra IX–XII a. kapinynas. ŠAM fototekoje saugomi du negatyvai, kurių metrikose parašyta, kad jie fiksuoja 1935 m. kasinėjimus Jurgaičiuose, Meškuičių valsčiuje. Viename matosi atidengti griaučiai, kitame – kasinėjimų vieta greta geležinkelio sankasos. Daugiau jokios informacijos apie kasinėjimus Jurgaičiuose 1935 m. muziejuje nėra. Geležinkelio buvimas

greta segės radimvietės ir 1935 m. fotografijoje leidžia daryti prielaidą, kad šis radinys susijęs su ŠAM negatyvuose užfiksuotais palaidojimais ir toje vietoje esama kapinyno.

Abu radiniai saugomi ŠAM.

## The finds from Lygumai and Domantai

ŠAM received a bronze cruciform pin with disc terminals that was found at Lygumai (Pakruojis District) (Fig. 1) and a bronze penannular brooch with flaring thickened terminals from Domantai (Šiauliai District) (Fig. 2). Both finds are chance, but in the case of the find from Domantai, the brooch may come from a cemetery.

Egidijus Štavičius

## Archeologiniai žvalgymai ir žvalgomieji tyrimai Pietų ir Rytų Lietuvoje

2008 ir ankstesniais metais autorius savo iniciatyva vykdė archeologinius žvalgymus ir žvalgomuosius tyrimus Rytų ir Pietų Lietuvoje. Šių tyrimų metu identifikuota daug naujų archeologinių vertybių, dalis jų skelbiama šiame straipsnyje. Daugelis šių naujų archeologinių vertybių surasta ir jų teritorijos nustatytos taikant kuo mažesnius destruktinius archeologinius tyrimus bei pasitelkiant gretutinių mokslų (paleogeografijos, geomorfologijos, botanikos, dirvožemio tyrimų) teikiamus duomenis. Šių metų tyrimai parodė, kad ir ypač ženkliai sužalotose archeologijos vertybėse, dažnai įvardijamose kaip visiškai sunaikintos, taikant šiuolaikinę archeologinių tyrimų me-