

XIII. Povandeninė archeologija

Underwater archaeology



- 1 – Baltijos jūra (ekonominė zona)
- 2 – Baltijos jūra (teritoriniai vandenys)
- 3 – Luokesai, ež.
- 4 – Šventoji

Elena Pranckėnaitė,
Zenonas Baubonis,
Mantas Kvedaravičius

Luokesų ežero polinė gyvenvietė I

Luokesų polinė gyvenvietė I aptikta 2000 m. žvalgant Luokesų ežero (Molėtų r.) Š krantą. Archeologinių tyrimų metu inventoriizuoti išlikę poliai, išskelti surasti archeologiniai radiniai (žr. *ATL 2000 metais*, V., 2002, p. 229–231). Luokesų gyvenvietės I liekanos yra ežero Š kranto įlankoje, sekluomoje, besitęsiančioje nuo kranto į R, iki didesniosios salos. Seklumoje gylis siekia 1,1–1,9 m.

Archeologiniai povandeniniai gyvenvietės tyrinėjimai buvo pradėti 2004 m. ir vykdomi iki šiol (žr. *ATL 2004 metais*, V., 2006, p. 315–316; *ATL 2006 metais*, V., 2007, p. 501–503; *ATL 2007 metais*, V., 2008, p. 526–528; *ATL 2008 metais*, V., 2009, p. 519–521).

2009 m. buvo tęsiami povandeniniai archeologiniai gyvenvietės tyrinėjimai, kurių

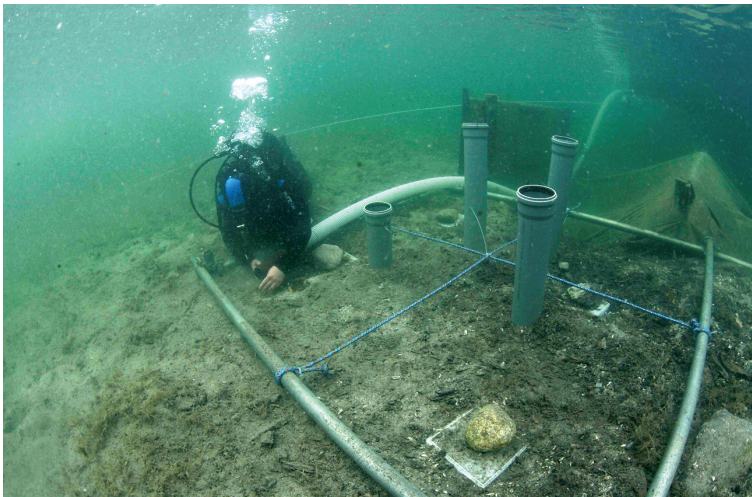
metu ištirta *perkasa 4* (4 m² dydžio), esanti sumontuoto ilgalaikio rėmo PR dalyje, centrinėje gyvenvietės teritorijoje (1 pav.).

Pradiniame sluoksnyje – 10 cm gylyje horizontalių ar vertikalų medinių konstrukcijų nebuvo atidengta. Šiame gylyje surastas akmeninio kirvio fragmentas, 5 keramikos šukės lygiu, nežymiai brūkšniuotu paviršiumi ir 2 titnago nuoskalos.

10–20 cm gylyje atidengti 3 vertikalūs 6–10 cm skersmens poliai bei 17 horizontalių medinių detalių, kurių ilgis siekė nuo 17 iki 68 cm, skersmuo – 7–10 cm. Visos horizontalios konstrukcijos – apvalūs rąsteliai, kurių didžioji dalis išsidėsčiusi ŠV–PR kryptimi. Užfiksuota 15 nedidelių akmenų (vidutinis dydis 6x5x5 cm). 10–20 cm sluoksnyje surastos ir inventorizuotos 4 lipdytinės keramikos šukės lygiu ir silpnai brūkšniuotu paviršiumi bei 3 titnago nuoskalos.

20–30 cm gylyje naujų vertikalų polių neatidengta, plote tęsėsi anksčiau užfiksuoti

1 pav. *Perkasa 4* tyrinėjimų pradžioje. G. Krakausko nuotr.
Fig. 1. Trench 4 at the beginning of the excavation.





0 10 cm

2 pav. Medinis stovas. A. Blažio nuotr.

Fig. 2. The wooden stand.



0 3 cm

3 pav. Pintos virvės fragmentas. A. Blažio nuotr.

Fig. 3. A fragment of braided rope.

poliai. Surasta 13 naujų horizontalių medinių konstrukcijų, dauguma jų – įvairaus ilgio (20–91 cm) ir skersmens (7–12 cm) apvalūs rąsteliai apdegusia viršutine dalimi. Perkasoje užfiksuotas 10x12x8 cm dydžio akmuo. 20–30 cm sluoksnyje surastos ir inventorizuotos 4 lipdytinės keramikos šukės lygiu ir silpnai brūkšniuotu paviršiumi bei 5 titnago nuoskalos, surinkta ir 12,74 g lazdynų riešutų kevalų.

30–40 cm gylyje atsidendę dar 4 6–9 cm skersmens poliai, 1 horizontali 34 cm ilgio ir 8 cm skersmens medinė konstrukcija. Šiame sluoksnyje surastas labai suiręs medinis irklas, 2 lipdytos keramikos šukės nežymiai brūkšniuotu paviršiumi bei 1 titnago nuoskala.

40–50 cm gylyje atsidendę du 6,5–10 cm skersmens poliai bei naujos medinės 12–110 cm ilgio, 4–13 cm skersmens horizontalios konstrukcijos dalys. Konstrukcijos išsidėstymas gana chaotiškas, tačiau galima atsekti dv pagrindines ŠR–PV bei ŠV–PR kryptis. 40–50 cm gylyje inventorizuotos 5 lipdytinės kera-

mikos šukės lygiu bei silpnai brūkšniuotu paviršiumi, 1 titnago nuoskala bei 2 brūkšniuotų puodų dugnelių ir didžiosios dalies sienelių fragmentai. Šiame gylyje aptikta nemažai individualių radinių: medinis stovas (2 pav.), kurio pagrindas suformuotas iš nupjauto 6 šakų vainiko, stovo viršuje yra stačiakampio formos išpjova, akmeninis trintuvas, raginis dirbinio ruošinys ir tinklo fragmentas.

50–60 cm atidengti 28 vienetai naujų medinių horizontalių konstrukcijų. Šios medinės konstrukcijos – apvalūs 12–177 cm ilgio, 3–14,5 cm skersmens rąsteliai. Aiškios sistemos konstrukcijos nesudarė, pagrindinę kryptį atsekti taip pat gana sudėtinga. 3 nauji poliai atidengti ir šiame gylyje, jų skersmuo vidutiniškai siekia 5,5 cm.

Šiame sluoksnyje surastos 3 lipdytinės keramikos šukės lygiu ir brūkšniuotu paviršiumi, taip pat surinkta 2,17 g lazdynų riešutų kevalų. Surastas bučiaus (kilimėlio?) fragmentas. Dirbinys sudarytas iš atskirų smulkių 5 mm skersmens šakelių, išsidėčiusių viename lygyje, lygiagrečiai viena kitai.

60–70 cm gylyje atidengta naujų medinių konstrukcijų ir jų dalių, išsidėčiusių palei tirtą ploto sienelės. Iš viso jų fiksuota 18 vienetų. Medinių horizontalių konstrukcijų ilgis svyruoja nuo 20 cm iki 90 cm, skersmuo – 3–10 cm. Dar vienas vertikalus polis atsidendė ir šiame gylyje, jo skersmuo siekia 6,5 cm. Tirtą ploto š dalyje užfiksuotas tamsus degėsingas sluoksnis, kurio storis siekė 5–20 cm (tęsėsi ir gilesniame sluoksnyje). Degėsingo ploto dydis 200x80 cm. Manytina, kad šioje vietoje galėjusi būti laužavietės vieta ar čia buvo išmetamos anglys, atliekos iš valomos laužavietės. Šiame sluoksnyje surasta lipdytinės keramikos šukė, 3 skirtingų virvių fragmentai (3 pav.), suanglėjusios (degusios) virvės fragmentai bei to-

šinio kibirėlio dugnas. 70–80 cm gylyje atidengta tik viena nauja medinė konstrukcija, kurios ilgis – 60 cm, skersmuo – 7 cm. Tyrinėjimų metu šiame gylyje surinktos 6 puodų šukės lygiu ir brūkšniuotu paviršiumi, surasti 4 gyvulių kaulai, vienas iš jų apdegęs, kitas – pjaustytas ar skeltas.

Šiame gylyje aptikti 2 individualūs radiniai: karnos mazgas ir pinto dirbinio fragmentas. Šviesus dumblas su mažomis kriauklytėmis pasiektas 60–95 cm gylyje. Toliau gilinamasi nebuvo. Įžemyje surastas beveik visiškai išlikęs puodelis netvarkingai brūkšniuotu paviršiumi (4 pav.).

2009 m. tyrinėjimų metu buvo paimti 4 sedimentologiniai mėginiai bei 20 botaninių mėginių iš tiriamo ploto, dendrochronologinei analizei nupjauta 18 vertikalių polių iš gyvenvietės centrinės – gyvenamosios dalies. Tyrimų metu dendrochronologiniams tyrimams taip pat buvo paimta ir 16 mėginių iš Luokesų gyvenvietės II.

Perkasoje 4 surasti 5–10 cm skersmens vertikalūs poliai (13 vienetų) ir horizontalių medinių konstrukcijų dalys (101 vienetas) – apvalūs rąsteliai, išsidėstę dvejomis pagrindinėmis ŠV–PR ir ŠV–PR kryptimis. Daugumos horizontalių apvalių rąstelių viršutinė dalis apdegusi. Vertikalių polių tirtame plote kur kas mažiau, nei 2007–2008 m. tyrinėtuose plotuose. Perkasos š dalyje, 60 cm gylyje fiksuotas 5–20 cm storio labai degėsingas sluoksnis. Spėjama, kad šioje vietoje galėjo būti laužavietė ar vieta, kur piltos atliekos (anglys) valant laužavietę.

Tirtoje perkasoje 4 aptikta lipdytos keramikos lygiu, brūkšniuotu paviršiumi šukės (43 vienetai); taip pat surasti didesni 3 puodų fragmentai (dugnelis ir didžioji dalis sienelės). Kaip ir ankstesnių tyrinėjimų metu 2009 m.



0 5 cm

4 pav. Brūkšniuotas puodas. E. Prancėnaitės nuotr.

Fig. 4. A pot with a brushed surface.

aptikta titnago nuoskalų, gyvūnų kaulų bei lazdynų riešutų kevalų. Rasta ir unikalių radinių – medinis stovas, bučiaus liekanos, dalis tošinio kibirėlio, virvių, tinklo fragmentai, irklo fragmentai. Kultūrinis sluoksnis tirtame plote siekia 60–95 cm.

Luokesų ežero gyvenvietės I tyrinėjimai dar kartą patvirtino, kad išskirtinai gerai išlikusi organinė archeologinė medžiaga papildoma bronzos amžiaus ir ankstyvojo geležies amžiaus archeologinę gyvenviečių medžiagą.

Luokesai lake pile settlement I

In 2009 the underwater excavation of the Luokesai lake pile settlement I continued with the excavation of 4 m² (Fig. 1). The cultural layer, which was 60–95 cm thick, contained ceramic sherds (with brushed and smooth surfaces) (Fig. 4), 2 almost complete pots, a small stone axe, and well preserved organic finds, i.e. ropes (Fig. 3), net fragments, the remains of a bark bucket, an oar, and a wooden stand (Fig. 2). The wooden constructions unearthed in the excavated area still do not allow comprehensive scientific assumptions to be made about any special construction features.