

XII. Povandeninė archeologija Underwater Archaeology



1 Luokesai, ežeras

Elena Pranckėnaitė,
Zenonas Baubonis,
Mantas Kvedaravičius,
Rokas Kraniuskas

Luokesų ežero gyvenvietė I

Luokesų polinė gyvenvietė I aptikta 2000 m. žvalgant Luokesų ežero (Molėtų r.) Š krantą. Archeologinių tyrimų metu inventorizuoti išlikę poliai, išskelti surasti archeologiniai radiniai (žr. *ATL 2000 metais*, Vilnius, 2002, p. 229–231). Luokesų gyvenvietės I liekanos yra ežero Š kranto įlankoje, seklumoje, besitęsiančioje nuo kranto į R, iki didesnės salos. Seklumoje gylis siekia 1,1–1,9 m.

Archeologiniai povandeniniai gyvenvietės tyrinėjimai pradėti 2004 m. ir vykdomi iki šiol (žr. *ATL 2004 metais*, Vilnius, 2006, p. 315–316; *ATL 2006 metais*, Vilnius, 2007, p. 501–503; *ATL 2007 metais*, Vilnius, 2008, p. 526–528; *ATL 2008 metais*, Vilnius, 2009, p. 519–521; *ATL 2009 metais*, Vilnius, 2010, p. 475–477; *ATL 2010 metais*, Vilnius, p. 477–481).

2011 m. Luokesų ežero gyvenvietėje I ištirtos 3 perkasos. Bendras ištirtas plotas – 8,2 m². Tyrimų plotai išdėstyti gyvenvietės teritorijoje ŠR–PV kryptimi ir bendrai kartu su

1 pav. Luokesų ežero gyvenvietės I planas ir tyrinėti plotai. Juodi taškai – vertikalūs mediniai poliai; 1, 2, 5 – 2011 m. tirtos perkasos 6–8; 3 – 2007–2010 m. tirtos perkasos 2–5; 4 – 2004 m. tirta perkasos 1. E. Pranckėnaitės brėž.

Fig. 1. The plan of Luokesai Lake Settlement I and the excavated areas. The black dots are vertical wooden piles; 1, 2, 5 – trenches 6–8 excavated in 2011; 3 – trenches 2–5 excavated in 2007–2010; 4 – trench 1 excavated in 2004.

2004 ir 2007–2010 m. tyrinėtai plotais sudaro gyvenvietės pjūvį su tarpais (1 pav.).

Vieta 2x1 m dydžio *perkasai* 6 pasirinkta gyvenvietės Š dalyje, ji apima vertikalius polius, fiksuotus vidinėje puslankio formos tvoroje. Perkasos viršuje nukastas 20 cm storio baltas ežerinis dumbblas. Po šiuo sluoksniu atidengtas tamsiai rudos spalvos sutręšusios organikos sluoksnis – kultūrinis sluoksnis, kurio storis siekė 5–15 cm. Kultūriniam sluoksnyje rastos horizontalios medinės konstrukcijos, tik kelios jų yra apvalūs nedidelio skersmens rąsteliai. Likusios fiksuotos detalės – tai labai smulkios medinės atraižos bei šakelės be žievės. Sluoksnyje rastosios 1,5 cm skersmens lenktos formos šakelės išsidėstę tarp polių. Manytina, kad šiomis plonomis šakelėmis galėjo būti išpinamos gyvenvietės tvoros (ar tik vidinė tvora).

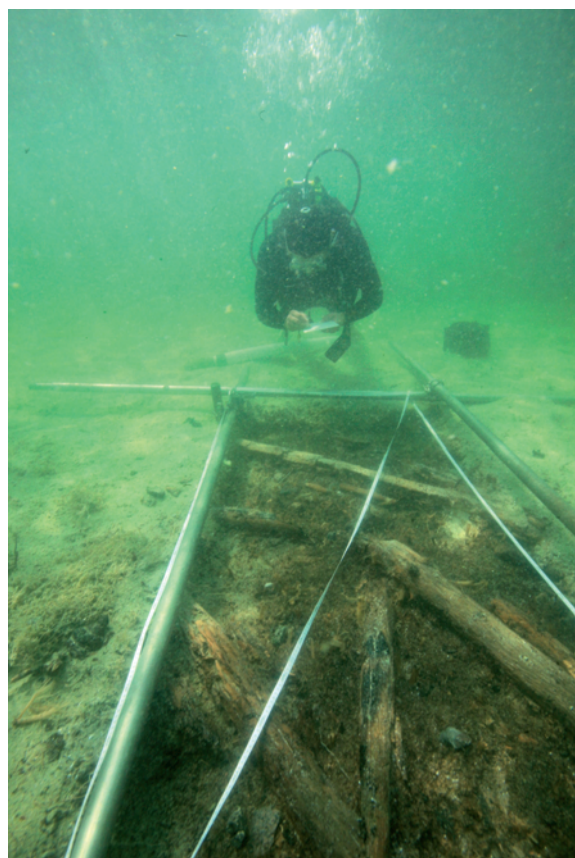




0 ——— 10 cm

2 pav. Medinis plakikas. E. Pranckėnaitės nuotr.

Fig. 2. A wooden whisk.



Vieta 4x1 m dydžio *perkasai* 7 pasirinkta pagal polių išsidėstymą atsekamame stačiakampio formos centrinės gyvenvietės dalies krašte. Perkasa apima kelis centrinės gyvenvietės dalies vertikalius polius bei dalį teritorijos iki gyvenvietės tvorų.

Perkasos viršuje nukastas 16–25 cm storio baltas ežerinis dumblas. Kultūrinis sluoksnio storis siekė 13–25 cm. Plote fiksuoti 5 vertikalus poliai ir dviem sluoksniais padrikai ir retai išsidėčiusios medinės konstrukcijos detalės – daugiausia apvalūs nedidelio skersmens rąsteliai bei smulkesnės medinės atraižos. Perkasoje surastos 8 lipdytinių indų lygiu ir brūkšniuotu paviršiumi dalys, taip pat medinis dirbinys, interpretuojamas kaip plaktuvas (2 pav.), ir medinės rankenos dalis.

Vieta 2,2x1 m dydžio *perkasai* 8 pasirinkta gyvenvietės P pakraštyje, prie povandeninio šlaito atbrailos. Perkasos viršuje nukastas tik 2–3 cm storio baltas ežerinis dumblas. Kultūrinio sluoksnio storis siekė 20–40 cm. Plote taip pat fiksuotos dviem sluoksniais padrikai ir retai išsidėčiusios medinės konstrukcijos detalės – daugiausia apvalūs nedidelio skersmens rąsteliai bei smulkesnės medinės atraižos (3 pav.). Perkasoje surastos 7 lipdytinių indų lygiu ir brūkšniuotu paviršiumi dalys bei pintinės virvės iš 3–4 segmentų fragmentas.

Visuose tirtuose plotuose stebimas kultūrinio sluoksnio storėjimas gyvenvietės centrinės dalies link. Plotuose 7–8 horizontalių medinių konstrukcijų išsidėstymas nesudarė aiškios sistemos, tikėtina, kad tai nuo pagrindinės gyvenvietės dalies pasklidę elementai, kurie galėjo būti naudojami platformos ar pastatų konstrukcijai. Nustatyta, jog po pir-

3 pav. Perkasos 8 vaizdas. G. Krakausko nuotr.

Fig. 3. The view of trench 8.

minio vertikalių polių inventorizavimo sudarytas gyvenvietės planas atitinka gyvenvietės dalių interpretaciją. Vertikalių polių išsidėstymas, kultūrinio sluoksnio paplitimas ir jo storis (medinių konstrukcijų kiekis) patvirtina, jog gyvenvietės centrinė gyvenamoji dalis yra stačiakampio formos ir gana koncentruota.

Luokesai Lake Settlement I

In 2011, the underwater investigation of Luokesai Lake Settlement I continued with the excavation of three trenches (a total of 8.2 m²). The excavated areas were arranged within the settlement's territory and together with the areas excavated in 2004 and 2007–2010 form a cross-section of the settlement

with gaps (Fig. 1). A 15–40 cm thick cultural layer (Fig. 3) and several finds (Fig. 2) were discovered in the newly excavated areas. Wooden horizontal elements, which could have been used for platforms or building structures and which were scattered from the settlement's main area were discovered in areas 7–8. It was determined that the settlement plan created after the first inventory of the vertical piles corresponds to the interpretation of the settlement's parts. The arrangement of the vertical piles as well as the incidence and thickness of the cultural layer (the number of wooden constructions) confirms that the settlement's central inhabited area was rectangular and fairly concentrated.