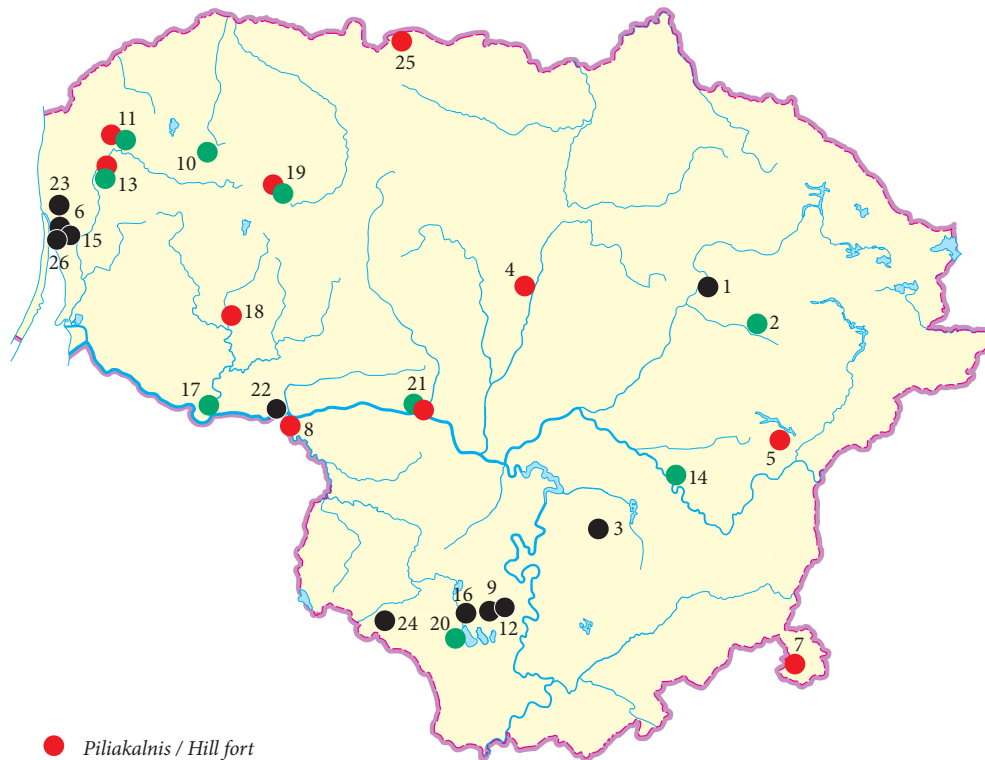


## II. Piliakalniai ir geležies amžiaus gyvenvietės II. Iron Age Hillforts and Settlements



- Piliakalnis / Hill fort
- Papėdės gyvenvietė / Foot settlement
- Neįtvirtinta gyvenvietė / Unfortified settlement

- |                        |                        |                          |
|------------------------|------------------------|--------------------------|
| 1. Anykščiai (žr. VII) | 10. Gelindėnai         | 19. Pašatrijys           |
| 2. Antakščiai          | 11. Imbarė ir          | 20. Prelomčiškė          |
| 3. Bajorai (žr. IV)    | 12. Kabinės            | 21. Seredžius            |
| 4. Bakainiai           | 13. Kartena            | 22. Smalininkai (žr. IV) |
| 5. Baluoša             | 14. Kernavė (žr. VIII) | 23. Slengiai             |
| 6. Bandužiai           | 15. Laistai            | 24. Zubriai              |
| 7. Bėčionys            | 16. Litvančiškiai      | 25. Žagarė               |
| 8. Burgaičiai          | 17. Opstainys          | 26. Žardė                |
| 9. Čižikai             | 18. Pagramantis        |                          |

Darius Balsas, Romas Jarockis

## Opstainių (Vilkyškių) piliakalnio gyvenvietės tyrimai

2012 m. rugpjūčio–rugsėjo mėnesiais Opstainių (Vilkyškių) piliakalnio papėdės gyvenvietėje vykdyti detalieji archeologiniai tyrimai ir archeologiniai žvalgymai. Detalieji tyrimai atlikti 1990 m. privatizuotoje ir šiuo metu ariamoje papėdės gyvenvietės dalyje (1 pav.). Pati Opstainių (Vilkyškių) piliakalnio papėdės gyvenvietė pradėta tyrinėti nuo 2005 m. (*ATL 2005 metais*, V., 2006, p. 400–402), nuo 2008 m. KU čia organizuoja studentų archeologinę praktiką (*ATL 2008 metais*, V., 2009, p. 89–93; *ATL 2009 metais*, V., 2010, p. 37–38; *ATL 2010 metais*, V., 2011, p. 43–45; *ATL 2011 metais*, V., 2012, p. 47–49). Remiantis 2010 m. žvalgymų rezultatais, 2011 m. tyrimai buvo atlikti vienoje spėjamų pastatų vietų, nustatytų magnetometrinių tyrimų metu. Ten fiksuotas 60–120 cm storio arimo apardytas kultūrinis sluoksnis, rastos 5 daugiausia plokščiadugnės ovalo formos duobės. Tirtu ploto 4 V ir P pakraščiuose surinkta per 10 kg apdegusio molio tinko gabaliukų su vytelių, lentelių bei nedidelio skersmens apvalios medienos išpaukais, nemažai puodų šukių bei du trinamųjų girnų viršutiniai akmenys. Minėti archeologiniai radiniai bei ploto PV, ŠV ir ŠR sienų pjūviuose užfiksuoti dviejų iki 1 m į žemį įgilintų archeologinių objektų kontūrai leidžia spėti, kad čia stovėjo du pusiau žeminės formos pastatai.

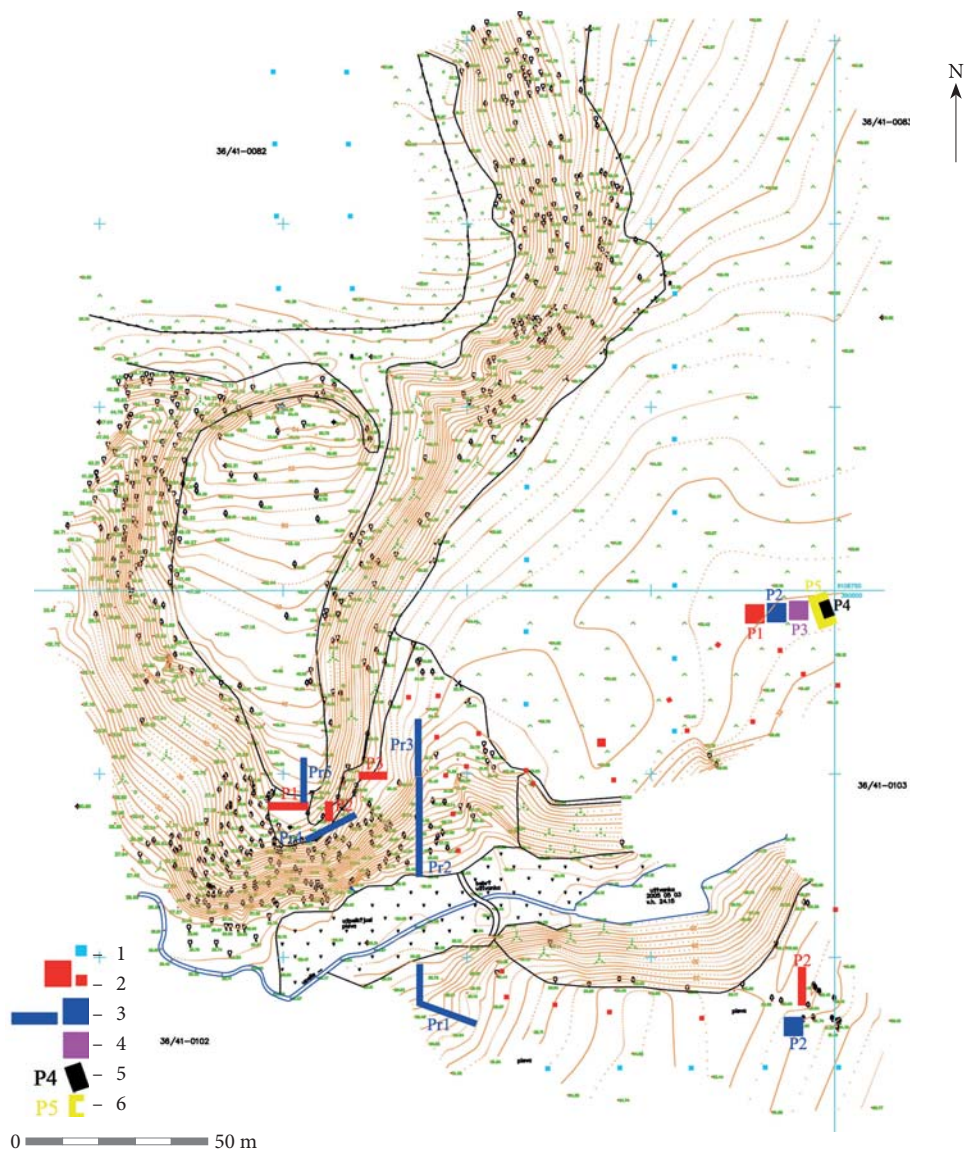
2012 m. pratęsus 2011 m. tyrimus, šalia ploto 4 buvo ištirtas 30 m<sup>2</sup> dydžio plotas 5. Jame aptiktas 60–135 cm storio arimo apardytas kultūrinis sluoksnis, rasti 983 inventorinti radiniai, iš jų 10 individualių, 372 buitinės keramikos šukės, 81 molio tinko fragmentas ir 21 metalo

lydymo šlakas bei gargažė. Keramikos daugumą sudaro lipdytų puodų šukės lygiu ir grublėtu paviršiais, mažiau šukių su gludintu ar gnaibytu paviršiais. Radiniai datuojami I tūkst. pradžia – II puse.

Ištirtoje gyvenvietės vietoje išskirti du kultūrinio sluoksnio horizontai. Nesuardytas 5–25 cm storio juodai pilkos spalvos viršutinis kultūrinis sluoksnis fiksuotas 30–40 cm gylyje. Apatinis kultūrinio sluoksnio horizonto paviršius pasiektas 40–45 cm gylyje nuo esamo žemės paviršiaus. Jį sudaro 35–50 cm storio rudai pilkos spalvos smėlio pagrindu susiformavęs sluoksnis.

Archeologinių tyrimų metu aptiktos 7 daugiausia plokščiadugnės ovalo formos duobės. Jų dydis siekia nuo 52x30 cm iki 2,96x1,42 m, gylis – nuo 20 cm iki 1,05 m. Plote atidengti du pusiau žeminės formos pastatai (duobės 2 ir 5), kurių dalys buvo aptiktos 2011 m. tyrimų metu. Pirmasis pastatas buvęs 2,96x2,48 m dydžio, apie 90 cm įgilintas į žemį. Jo viduje rasti 4 moliniai piramidės formos pasvarai, gintaro gabaliukas, akmeninis trinamųjų girnų akmuo, žuvų žvynų, lipdytas puodelis gnaibytu paviršiumi bei keramikos lygiu, grublėtu ir gnaibytu paviršiais. Antrasis pastatas (duobė 2) (ūkinis?) yra dar mažesnis, 1,83x0,82 m dydžio, apie 80 cm gylis. Jame ties duobės dugnu rastas grublėtas „žvynuotas“ puodas (2 pav.). Indo išorė apdegusi ir su prikepusiais degėsiais. Taip pat rasta keramikos šukių grublėtu, lygiu ir gludintu paviršiais, du smulkūs molio tinko gabaliukai.

Archeologinių tyrimų metu nustatyta, kad ariamoje piliakalnio gyvenvietės dalyje ardomas kultūrinis sluoksnis sparčiai nyksta, todėl būtina imtis visų įmanomų priemonių archeologinio kultūros paveldo naikinimui sustabdyti. Radiniai perduoti į MLIM.



1 pav. Tyrinėtos Opstainių (Vilkyškių) piliakalnio ir papėdės gyvenvietės teritorijos situacijos planas:  
 1 – 2005 m. tyrimų vieta; 2 – 2008 m. tyrimų vieta;  
 3 – 2009 m. tyrimų vieta; 4 – 2010 m. tyrimų vieta;  
 5 – 2011 m. tyrimų vieta; 6 – 2012 m. tyrimų vieta.  
 D. Balso brėž.

Fig. 1. Situation plan of Opstainiai (Vilkyškiai) hillfort and the settlement at its foot: 1 – the 2005 investigation area; 2 – the 2008 investigation area; 3 – the 2009 investigation area; 4 – the 2010 investigation area; 5 – the 2011 investigation area; 6 – the 2012 investigation area



— 1 — 2 — 3

3 pav. Suvestinis 2010–2012 m. geomagnetinių tyrimų Opstainių (Vilkyškių) piliakalnyje ir papėdės gyvenvietėje planas: 1 – 2010 m. tyrimų vieta; 2 – 2011 m. tyrimų vieta; 3 – 2012 m. tyrimų vieta. S. Messal brėž.

Fig. 3. A synoptic plan of the 2010–2012 geomagnetic survey in Opstainiai (Vilkyškiai) hillfort and the settlement at its foot: 1 – in 2010 surveyed area; 2 – in 2011 surveyed area; 3 – in 2012 surveyed area



0 — 6 cm

2 pav. Puodas grublėtu žvynuotu paviršiumi. D. Balso nuotr.

Fig. 2. A pot with a rough scaly surface

2012 m. rugpjūčio 27–31 d. Rambynų regioniniame parke vyko tarptautinis studentų praktinis seminaras „Neinvaziniai archeologinių tyrimų metodai“, kurių metu Opstainių (Vilkyškių) piliakalnio Š papėdės gyvenvietėje studentų mokymo tikslais atlikti magnetinio lauko matavimai. Matavimus 5 antenų magne-

tometru FGM–650A atliko dr. Sebastian Messal iš Romos-germanų komisijos (Frankfurtas prie Maino, Vokietija). Žvalgymai apėmė 250 m<sup>2</sup> dydžio plotą gyvenvietės Š dalyje (3 pav.). Jų metu fiksuotas gyvenvietę juosęs griovys ir dar vieno sudegusio pastato vieta.

### The excavation of the Opstainiai (Vilkyškiai) hillfort settlement

In 2012, an excavation and a magnetometer survey were conducted at the settlement at the foot of Opstainiai (Vilkyškiai) hillfort (W



Lithuania) (Fig. 1). A 60–135 cm thick cultural layer partially destroyed by ploughing and containing 983 finds, the majority sherds of household pottery, including one intact pot (Fig. 2), was discovered in the 30 m<sup>2</sup> excavation area 5. The finds date to the early – second half of the 1<sup>st</sup> millennium. Seven flat-bottomed oval pits, two being interpreted as sunken buildings, were discovered at the excavation site. The magnetometer survey (250 m<sup>2</sup> in the N part of the settlement) allowed the ditch ringing the settlement and the site of another burnt building to be located (Fig. 3).

Darius Balsas, Marius Mockus,  
Rokas Kraniauskas,  
Gintautas Zabiela

## Žardės–Laistų gyvenviečių komplekso žvalgomieji tyrimai

2012 m. balandžio–birželio mėnesiais BRIAI būsimos „Nordbalt“ elektros kabelio jungties statybos vietoje 2,755 km ilgio trasos ruože, pailgame V–R kryptimi, Klaipėdos miesto teritorijoje tarp Taikos prospekto ir geležinkelio Klaipėda–Šilutė, įeinančiame į buvusio Žardės ir Laistų kaimų teritoriją, vykdė žvalgomuosius archeologinius tyrinėjimus. Visame atkarpos ilgyje būsima trasa suprojektuota maždaug 10 m į P (ŠR dalyje – į ŠV) nuo esamos aukštos įtampos elektros linijos. Jos P dalis įeina į saugomų kultūros paveldo objektų (Žardės neįtvirtintos gyvenvietės III (UK 17132), Žardės neįtvirtintos gyvenvietės II (UK 17133), Žardės neįtvirtintos gyvenvietės I (UK 17134), Žardės (Kuncų) piliakalnio su papėdės gyvenvieta (UK

23762)) apsaugos zoną. XX a. 8 dešimtmetyje be jokių tyrimų geležinkelio atšaka į laivų terminalą šį kompleksą mechaniškai perkirto į 2 dalis, sunaikindama Gibišių piliakalnį (žr. *ATL 2007 metais*, V., 2008, p. 500–502), P dalyje palikdama Laistų piliakalnį (tyrinėtas 1998 m. P. Tebelškio) su papėdės gyvenvieta (tyrinėta 1982 m. V. Žulkaus, 1984 m. A. Varno) ir kapinynu (tyrinėtas 1902–1903 m. A. Becenbergerio, 1984 m. A. Varno), Š – Žardės piliakalnį su papėdės gyvenvieta (tyrinėta 1990 m. J. Genio). 1990–1991 (J. Genys), 2004 (R. Bračiulienė), 2006–2007 m. (I. Masiulienė) į Š nuo geležinkelio, prie Smeltalės ir Kretainio upelių bei Bandužių kapinyno aplinkoje aptiko 6 neįtvirtintas gyvenvietes, kurias įvairia apimtimi (nuo 60 m<sup>2</sup> iki 4,5 ha) tyrinėjo 1990–1991, 1993–1994, 1996, 1999–2000, 2004, 2006–2008 ir 2011–2012 m. Į P nuo geležinkelio Laistų neįtvirtinta gyvenvietė aptikta 2009 m. (Baubonis Z., Zabiela G., *Klaipėdos rajono piliakalniai*, V., 2009, p. 11–12). Arčiausiai būsimai elektros kabelio trasai (13–15 m į Š nuo jos) tyrimai vykdyti 1996 m., kai Žardės neįtvirtintoje gyvenvietėje III perkasoje 13 50 cm gylyje aptiktas 50 cm storio kultūrinis sluoksnius su lipdyta keramika, gyvulių kaulais, medinių dirbinių fragmentais, perdegusio molio tinku, smiltainio galastuvu (žr. *ATL 1996 ir 1997 metais*, V., 1998, p. 61–62). 2011 m. I. Vaicekauskas ties šia vieta, 5–7 m į Š nuo trasos padarė 351 m ilgio profilį georadaru, aptiko dvi Smeltalės senvagės vietas, vienoje iš kurių išgrėžus gręžinį fiksuotas 2,9 m storio aliuvinis sluoksnius su 2 smulkiais keramikos šukėmis, rastomis 1,1 m gylyje (žr. *ATL 2011 metais*, V., 2012, p. 585–588).

Būsimo elektros kabelio trasos vietoje 2012 m. buvo ištirti 62 šurfai (1–62) – iš viso 127 m<sup>2</sup> (šurfas 7 išplėstas iki 5 m<sup>2</sup>) bei 1 m pločio 7 perkastos (1–7): 1 – 50 m<sup>2</sup>, 2 – 71 m<sup>2</sup>, 3 –