

XIII. Povandeninė archeologija

Underwater Archaeology



Rokas Kraniauskas,
Zenonas Baubonis,
Mantas Kvedaravičius,
Elena Pranckėnaitė

Luokesų ežero gyvenvietė I

Luokesų ežero gyvenvietė I aptikta 2000 m. žvalgant Luokesų ežero (Molėtų r.) Š krantą. Archeologinių tyrimų metu inventorizuoti išlikę poliai, iškelti surasti archeologiniai radiniai (ATL 2000 metais, V., 2002, p. 229–231). Luokesų gyvenvietės I liekanos yra ežero Š kranto įlankoje, seklumoje, besitęsiančioje nuo kranto į R, iki didesniosios salos. Seklumoje gylis siekia 1,1–1,9 m. Archeologiniai povandeniniai gyvenvietės tyrinėjimai buvo pradėti 2004 m. ir vykdomi iki šiol (ATL 2004 metais, V., 2006, p. 315–316; ATL 2006 metais, V., 2007, p. 501–503; ATL 2007 metais, V., 2008, p. 526–528; ATL 2008 metais, V., 2009, p. 519–521; ATL 2009 metais, V., 2010, p. 475–477; ATL 2010 metais, V., 2011, p. 477–481; ATL 2011 metais, V., 2012, p. 601–603).

2014 m. buvo tęsiami Luokesų ežero gyvenvietės I povandeniniai archeologiniai tyrimai, kurių metu ištirta 2x2 m dydžio **perkasa 9** (bendras plotas – 4 m²). Tiriamas plotas išmatuotas gyvenvietės V pakraštyje, netoli povandeninio šlaito, vietoje, kurioje pirminio inventorizavimo metu (ATL 2000 metais, V., 2002, p. 229–231) vertikalūs poliai nebuvo užfiksuoti. Tyrimais buvo siekiama išsiaiškinti, ar šioje teritorijoje yra išlikęs archeologinis sluoksnis bei nustatyti gyvenvietės liekanų erozijos laipsnį.

Perkasa 9 orientuota ŠR–PV kryptimi, tokia pačia kaip 2004 ir 2007–2011 m. tyrinėti plotai (1 pav.). Ploto viršutinėje dalyje fiksuotas 30–55 cm storio šviesaus ežerinio dumblo sluoksnis. Giliau atidengtas gyvenvietės kultū-

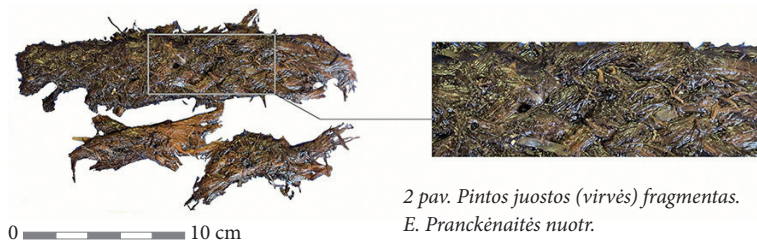


1 pav. Luokesų ežero gyvenvietės I planas ir tyrinėti plotai (juodi taškai (vertikalūs mediniai poliai) pateikti schemiškai, ne pagal mastelį): 1 – 2004 ir 2007–2011 m. tirti plotai; 2 – 2014 m. tirtas plotas. E. Pranckėnaitės brėž.

Fig. 1. A plan of Luokesai Pile Settlement I and the excavated areas (The black dots (vertical wooden piles) are shown schematically, not to scale): 1 – areas excavated in 2004 and 2007–2011; 2 – area excavated in 2014.

rinis sluoksnis, kurio storis siekė 24–44 cm. Sluoksnis siaurėja V kryptimi povandeninio šlaito link.

Perkasoje 9 fiksuoti 5 medinių horizontalių konstrukcijų sluoksniai. Dauguma surastų



2 pav. Pintos juostos (virvės) fragmentas. E. Pranckėnaitės nuotr.

Fig. 2. The fragment of plaited strap (rope).



3 pav. Medinis irklas. E. Pranckėnaitės nuotr.

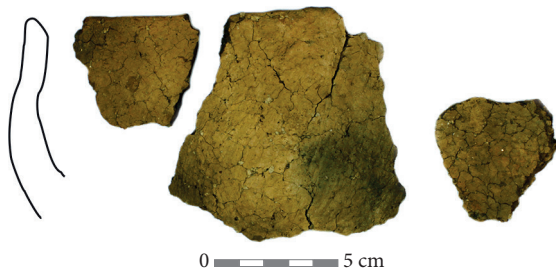
Fig. 3. A wooden paddle.

medinių konstrukcijų – apvalūs įvairaus ilgio ir skersmens rąsteliai. Rasta taip pat apdegusių konstrukcijos dalių, medžio atraižų, žievės atplaišų. Medinės konstrukcijos aiškesnės sistemos tirtame plote nesudarė, jos surastos išsidsčiusios padrikai, tikėtina, kad tai nuo pagrindinės gyvenvietės dalies pasklidę elementai,

kurie galėjo būti naudojami platformos ar pastatų konstruktyvui. Vertikalūs poliai – 7 vienetai (5–10 cm skersmens) – surasti tik ploto R dalyje, arčiau gyvenvietės centro.

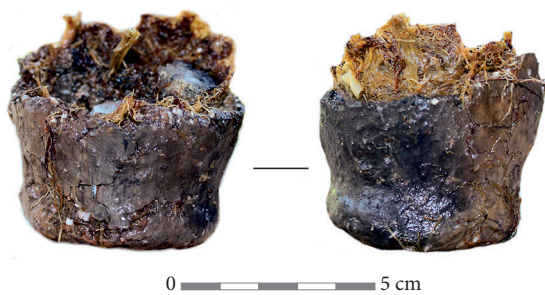
Perkasoje 9 surasti 5 ypatingi radiniai – 2 pintų iš 6 segmentų juostų (virvių) fragmentai (3–5,7 cm pločio) (2 pav.), virvės mazgas, tošinė ovalo formos plūdė su galuose išskaptuotomis angomis. Išskirtinis 2014 m. archeologinių tyrimų radinys – pilnai išlikęs medinis irklas su rankena. Irklo ilgis – 1,21 m (3 pav.). Taip pat surasta lygiu ir brūkšniuotu paviršiumi lipdytų puodų šukių (4 pav.), lazdyno riešutų kevalų, gyvūnų kaulų, titnago nuoskalų.

2014 m. archeologinių tyrimų metu nustatyta, kad gyvenvietės kultūrinis sluoksnis tęsiasi, nors ir ne toks intensyvus, už pirminio inventorizavimo metu fiksuotų vertikalių polių gyvenvietės V pakraštyje. Remiantis fiksuota stratigrafija, galima teigti, kad gyvenvietės kul-



4 pav. Lipdytinės keramikos brūkšniuotu paviršiumi šukės ir puodelio fragmentas. E. Pranckėnaitės nuotr.

Fig. 4. Sherds of hand built pottery with brushed surfaces and a fragment of a cup.



tūrinis sluoksnis nėra erodavęs, jis padengtas gana storu ežerinio dumblo sluoksniu ir plonėja V kryptimi gyvenvietės pakraščio link.

Luokesai Pile Settlement I

In 2014, the underwater investigation of Luokesai Pile Settlement I (Molėtai District, East Lithuania) continued with the excavation of 2 x 2 m trench 9 (4 m²) near the underwater slope on the settlement's W edge (Fig. 1). Wooden construction elements arranged in several

layers and vertical piles were recorded in the trench. Two plaited strap (rope) fragments (Fig. 2), a rope knot, a bark float, a complete 1.21 m long wooden paddle with its handle (Fig. 3), sherds of hand built pottery with smooth and brushed surfaces (Fig. 4), hazelnut shells, animal bones, and flint flakes were discovered during the investigation. It was determined in 2014 that the settlement's cultural layer continues, although not at the same intensity, beyond the vertical piles recorded in the first year (2000) on the settlement's W edge.