

flakes, 1 exhausted core, and 3 pieces of raw flint (Fig. 4). The majority of the flint finds were discovered in the NE excavated area, very few having been from elsewhere. In terms of stratigraphy the absolute majority of the flint finds (~78%) lay in the grey plough layer, the rest in various cultural and geological horizons: layers of brown sand, brown gravelly sand, grey soil, and black peaty soil, which formed a total thickness of about 20–60 cm. No flint find concentration was discovered during this season.

In summarising the investigation material, it is possible to say that the Stone Age cultural horizon is not chronologically 'clean'. The majority of the discovered flint finds date to the Mesolithic–Neolithic and should be ascribed to the Kunda–Narva culture groups. But isolated finds from both earlier and later periods were also encountered.

The investigation yielded 45 sherds of hand built earthenware vessels, the clay body of which contained finely–coarsely crushed granite. The vessel walls were straight (slightly everted) with a slight articulation, while the bases had a heel (Fig. 5). The exterior of the sherds were smooth or more or less rough. It appears that almost all of the sherds come from various-sized jars and only several from smaller vessels (bowls). Almost all of the sherds of hand built pottery lay in lithological layers below the grey plough layer. The sherds of hand built earthenware vessels date to the late 2<sup>nd</sup>–early 4<sup>th</sup> century and are ascribable to the early pottery with rough surfaces. Four small pieces of clay daub with sand temper should also be ascribed to this period.

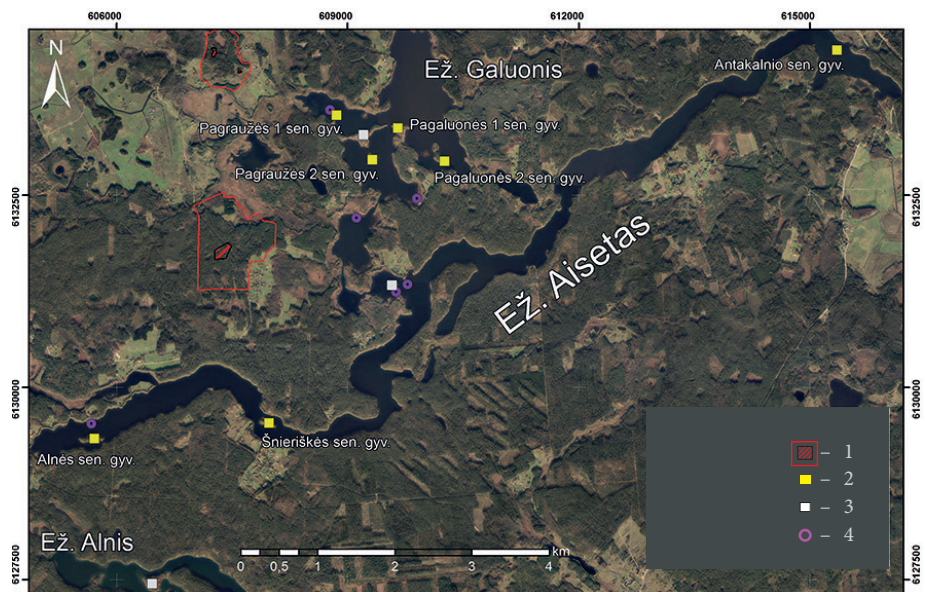
39 sherds of partly thrown and hand thrown earthenware vessels were also discovered (Fig. 6). The interior surfaces of the majority of the hand thrown vessels were covered with brown glaze. Only several special vessel pieces

(rims, bases, and heels) were found. The bulk of the sherds were from various-sized jars and several bowls. One sherd from a white clay plate was also discovered. All of the hand thrown–partly thrown vessel sherds were found in the grey plough layer, only several slightly deeper. This household pottery dates to the late 15<sup>th</sup>–mid-20<sup>th</sup> century and can be ascribed to the Ažutakis old village site.

Vytenis Podėnas

## **Alnio, Aiseto ir Galuonio ežerų salų žvalgomieji tyrimai**

Apie archeologines vertybes ežerų salose Lietuvoje mažai žinoma, tačiau pastaruoju metu dėl paviršinių žvalgymų ir gausių atradimų jose (*ATL 2009 metais*, V., 2010, p. 441–452) aktuali tampa salų reikšmės apylinkėse gyvenusiems žmonėms problema. Tyrėjai argumentuotai akcentavo lapuočių išplitimo ir kultūrinio sluoksnio koreliaciją, tačiau paviršiaus žvalgymai ne visada padeda atpažinti archeologinę vertybę vietoje ar susidaryti regiono apgyvendinimo raidos vaizdą. Neretai mišku apaugusiose vietovėse be sisteminių žvalgymų žinomos tik reljefiškai išsiskiriančios archeologinės vertybės – pilkapynai ir piliakalniai. Tokia situacija yra ir Alnio, Aiseto bei Galuonio ežerų apylinkėse, kurios mažai žvalgytos. Nuo šių ežerų pakrančių iki 3 km nutolusių archeologinių vertybių iki šiol buvo žinomi tik laidojimo objektai, datuojami geležies amžiumi: Pašekščių (UK 3207), Napriūnų (UK 16164), Padumblės (UK 24079), Pavadokšnės (UK 30771), Subiškio (UK 3598) pilkapynai bei Pliešiškių (UK 3226) pilkapis. Iš jų detalai tyrinėtas Pašekščių



1 pav. 2015 m. tirtos salos Alnio, Aiseto ir Galuonio ežeruose: 1 – kultūros paveldo vertybė ir jos apsaugos zona; 2 – saloje aptikta archeologinė vertybė; 3 – saloje archeologinių vertybių neaptikta; 4 – į tyrimus nepatekusios salos. V. Podėno brėž.

Fig. 1. The islands investigated in 2015 on Lakes Alnis, Aisetas, and Galuonis: 1 – the cultural heritage property and its protection zone; 2 – some archaeological finds discovered on the island; 3 – no archaeological find discovered on the island; 4 – islands not included in the investigation

IV–V a. pilkapytas (ATL 1998 ir 1999 metais, V., 2000, p. 166–168; ATL 2002 metais, V., 2005, p. 61; ATL 2004 metais, V., 2006, p. 73–76; ATL 2005 metais, V., 2006, p. 88–89; ATL 2006 metais, V., 2007, p. 117–119). Todėl nuspręsta tęsti ežerų salų apgyvendinimo tyrimus būtent šiame regione.

2015 m. balandžio–birželio mėnesiais buvo žvalgoma 10 Alnio, Aiseto ir Galuonio ežerų salų (1 pav.). Ištirta 12 šurfų (1 m<sup>2</sup> dydžio), išgręžti 105 gręžiniai bei vykdyti paviršiaus žvalgymai. Pagrindinis tyrimų tikslas buvo naujų archeologinių vertybių paieška ir pirminių duomenų apie kultūrinių sluoksnių paplitimą surinkimas. Iš viso tyrimų metu identifi-

2 pav. Preliminariai nustatyta Alnės senovės gyvenvietės teritorija ir situacinis žvalgomųjų archeologinių tyrimų planas: 1 – preliminari senovės gyvenvietės teritorija; 2 – šurfai; 3 – gręžiniai. V. Podėno brėž.

Fig. 2. Preliminary territory of Alnė Old Settlement and situation plan of the field evaluation: 1 – preliminary territory of the old settlement; 2 – test pits; 3 – boreholes



3 pav. Radiniai, aptikti Alnės senovės gyvenvietėje tirtame šurfe. V. Podėno nuotr.

Fig. 3. Finds discovered in the test pit excavated at Alnė Old Settlement

kuotos 7 naujos senovės gyvenvietės Aiseto ir Galuonio ežero salose.

**Alnės senovės gyvenvietė** (Molėtų r., Čiulėnų sen.) aptikta Aiseto ežero V salos ŠR dalyje (2 pav.), 2-oje salos terasoje. Sala – 1,27 ha dydžio, nuo artimiausio kranto nutolusi apie 70 m. Joje ištirti du šurfai ir 18 gręžinių (2 iš jų šurfų dugnuose). Saloje yra praeities žmonių veiklos palikimo, suformuoto vėlyvojo paleolito–mezolito laikotarpiu. Tai liudija aptikti skeltinės technikos titnago ruošiniai ir specialios paskirties dirbinys. Tarp titnago radinių rasta skaldyto Jotnijos (?) smiltainio nuoskala ir smulkus ilgojo kaulo fragmentas (3 pav.).

**Šnieriškės senovės gyvenvietė** (Molėtų r., Čiulėnų sen.) aptikta Aiseto ežero centrinėje saloje prie Šnieriškės kaimo. Saloje vyrauja lapuočiai, velėna nesusiformavusi, todėl apsi-ribota paviršiaus žvalgymais. Paviršiaus radimvietėse (4 pav.) vyravo su geležies lydymu susijusios veiklos palikimas – geležies gaivinimo krosnelės sienelių fragmentai, šlako radiniai. Taip pat aptiktos 2 titnago nuoskalos ir 1 apsi-trynusi lipdytinės keramikos šukė. Tyrimus šioje saloje nuspręsta tęsti atskiru projektu (plačiau apie šiuos tyrimus žr. p. 411–415).

**Antakalnio senovės gyvenvietė** (Utenos r., Saldutiškio sen.) nustatyta taip pat paviršinių žvalgymų būdu (5 pav.). Mažoje, vos 0,09 ha

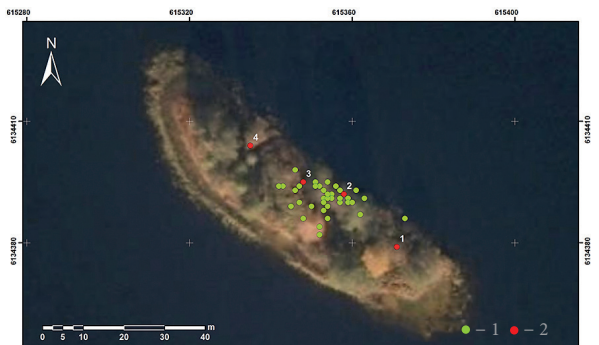
5 pav. Aiseto ežero R salos paviršiuje, Antakalnio senovės gyvenvietės teritorijoje aptiktų archeologinių radinių situacinis planas: 1 – paviršiniai radiniai; 2 – gręžiniai. V. Podėno brėž.

Fig. 5. Situation plan of the finds discovered on the surface in the territory of Antakalnis Šnieriškė Old Settlement on the E island in Lake Aisetas: 1 – surface finds; 2 – boreholes



4 pav. Aiseto ežero centrinės salos paviršiuje, Šnieriškės senovės gyvenvietės teritorijoje aptiktų archeologinių radinių situacinis planas: 1 – paviršiniai radiniai. V. Podėno brėž.

Fig. 4. Situation plan of the finds discovered on the surface in the territory of Šnieriškė Old Settlement on the central island in Lake Aisetas: 1 – surface finds





6 pav. Radiniai, aptikti Galuonio ežero R saloje, Pagraučės 1 senovės gyvenvietės teritorijoje tirtame šurfe. V. Podėno nuotr.

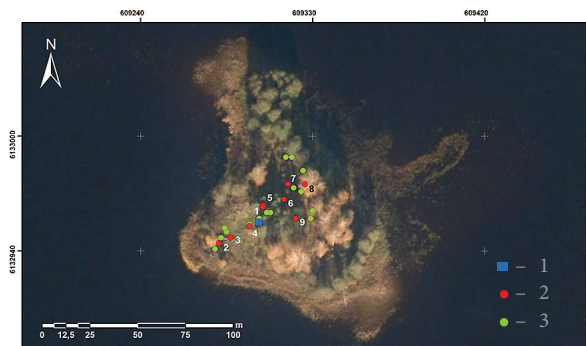
Fig. 6. Finds discovered in the test pit excavated in the territory of Pagraučė 1 Old Settlement on the E island in Lake Galuonis

užimančioje saloje, kurios centrinė dalis iškilusi apie 1,5 m virš Aiseto ežero, aptikta 17 titnago nuoskalų, 3 skelčių fragmentai, 5 apsitrynę lipdytinės keramikos fragmentai, 1 žiesto indo fragmentas bei 42 degę ar kalcinuoti kaulų fragmentai. Sala nuo artimiausio kranto šiuo metu nutolusi daugiau nei 108 m. Joje taip pat ištirti 4 gręžiniai.

**Pagraučės 1 senovės gyvenvietė** (Molėtų r., Suginčių sen.) atrasta Galuonio ežero V saloje. Sala – 0,423 ha dydžio, nuo artimiausio kranto nutolusi apie 40 m. Joje ištirta 19 gręžinių ir 1 šurfas. Senovės gyvenvietė buvo įkurta viršutinėje salos terasoje, kurioje išplitęs pilko smulkaus smėlio kultūrinis sluoksnis. Šios terasos P dalyje ištirtame šurfe aptikta netaisyklingų titnago skelčių ir nuoskalų bei neryškiai brūkšniuotos keramikos (6 pav.). Radiniai nurodo bent du apgyvendinimo / žmonių veiklos saloje etapus: pirmąjį – vykusį vėlyvuuoju paleolitu–mezolitu, antrąjį – preliminariai datuotiną bronzos amžiumi.

**Pagraučės 2 senovės gyvenvietė** (Molėtų r., Suginčių sen.) aptikta Galuonio ežero PV saloje (7 pav.). Sala – 0,54 ha dydžio, nuo artimiausio kranto nutolusi apie 200 m. Joje ištirti 9 gręžiniai ir 1 šurfas. Senovės gyvenvietė, kaip ir Pagraučės 1, buvo paplitusi visoje saloje. Salos centrinėje dalyje šurfe aptiktas objektas 1 su neryškiai brūkšniuota keramika. Šurfe taip pat rasta ankstesnio žmonių palikimo – titnago nuoskalų ir skelčių (8 pav.). Kai kurios skeltės buvo retušuotos, su antrinio panaudojimo žymėmis. Saloje aptikta keramikos kolekcija homogeniška, savo bruožais artimiausia Tšcineco kultūros keramikai. Tačiau, saloje aptiktas vėlyvojo paleolito–mezolito ir ankstyvojo bronzos amžiaus žmonių veiklos palikimas.

Fig. 7. Situation plan of the field evaluation of Pagraučė 2 Old Settlement on the SW island on Lake Galuonis: 1 – test pit; 2 – boreholes; 3 – surface finds



7 pav. Situacinis Galuonio ežero PV salos, Pagraučės 2 senovės gyvenvietės žvalgomųjų archeologinių tyrimų planas: 1 – šurfas; 2 – gręžiniai; 3 – paviršiniai radiniai. V. Podėno brėž.

8 pav. Radiniai, aptikti Galuonio ežero PV saloje, Pagraužės 2 senovės gyvenvietės teritorijoje tirtame šurfe. V. Podėno nuotr.

Fig. 8. Finds discovered in the test pit excavated in the territory of Pagraučė 2 Old Settlement on the SW island on Lake Galuonis

9 pav. Situacinis Galuonio ežero centrinės salos, Pagaluonės 1 senovės gyvenvietės žvalgomųjų archeologinių tyrimų planas: 1 – preliminari senovės gyvenvietės teritorija; 2 – šurfai; 3 – gręžiniai; 4 – paviršiniai radiniai. V. Podėno brėž.

Fig. 9. Situation plan of the field evaluation of Pagaluonė 1 Old Settlement on the central island on Lake Galuonis: 1 – preliminary territory of the old settlement; 2 – test pits; 3 – boreholes; 4 – surface finds

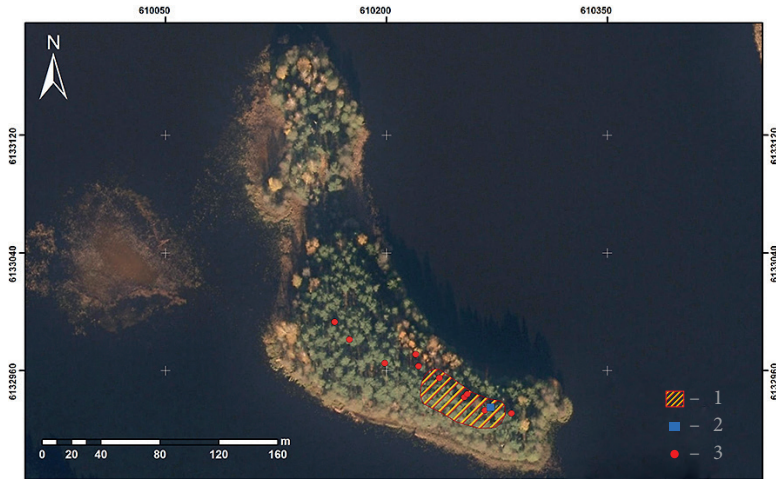
**Pagaluonės 1 senovės gyvenvietė** (Molėtų r., Suginčių sen.) identifikuota Galuonio ežero centrinėje saloje, jos V dalyje esančioje pakilumoje, 2 terasoje. Sala – 0,63 ha dydžio, nuo artimiausio kranto nutolusi apie 72 m. Joje buvo ištirti 3 šurfai ir 8 gręžiniai (9 pav.), aptiktas vienagalio skaldytinio fragmentas („šaukštinė nuoskala“), gremžtukas, skelčių, nuskeltų nuo vienagalių ir dvigalių skaldytinių, fragmentų, nuoskalų, suakmenėjęs kaulo fragmentas bei tekstilinės keramikos šukė (10 pav.), gaminta gausiai naudojant organines priemaišas. Ji preliminariai datuotina IV–III tūkst. pr. Kr., titnago radinių kolekcija nurodo salos apgyvendinimą vėlyvuoju paleolitu–mezolitu.

**Pagaluonės 2 senovės gyvenvietė** (Molėtų r., Suginčių sen.) aptikta Galuonio ežero R saloje. Ši 1,7 ha dydžio sala nutolusi nuo artimiausio kranto apie 70 m. Joje buvo ištirtas 1 šurfas ir 11 gręžinių (11 pav.). Šurfe aptikta titnago dirbinių (lancetas, skeltės fragmentas su utilizacija, 2 nuoskalos) bei lipdytinės keramikos fragmentas su gausiomis smulkiomis mineralinėmis priemaišomis (12 pav.). Pastaroji šukė primena Pagraučės 2 senovės gyvenvietėje aptiktą keramikos kolekciją, taip pat gali būti siejama su Tšcineco kultūriniu horizontu.



10 pav. Radiniai, aptikti Galuonio ežero centrinėje saloje, Pagaluonės 1 senovės gyvenvietės teritorijoje tirtuose šurfuose. V. Podėno nuotr.

Fig. 10. Finds discovered in the test pit excavated in the territory of Pagaluonė 1 Old Settlement on the central island on Lake Galuonis



11 pav. Situacinis Galuonio ežero R salos, Pagaluonės 2 senovės gyvenvietės žvalgomųjų archeologinių tyrimų planas: 1 – preliminari senovės gyvenvietės teritorija; 2 – šūrfai; 3 – gręžiniai. V. Podėno brėž.

Fig. 11. Situation plan of the field evaluation of Pagaluonė 2 Old Settlement on the E island on Lake Galuonis: 1 – preliminary territory of the old settlement; 2 – test pits; 3 – boreholes



12 pav. Radiniai, aptikti Galuonio ežero R saloje, Pagaluonės 2 senovės gyvenvietės teritorijoje tirtame šūrfe V. Podėno nuotr.

Fig. 12. Finds discovered in the test pit excavated in the territory of Pagaluonė 2 Old Settlement on the E island on Lake Galuonis

Trijose Alnio, Aiseto ir Galuonio ežerų salose žvalgomaisiais archeologiniais tyrinėjimais nepavyko nustatyti priešistorinės veiklos palikimo, tačiau vertėtų atkreipti dėmesį į didelį pastaruoju metu salose aptinkamų archeologinių vertybių skaičių. Identifikuoti buvusią senovės gyvenvietę ne visada pavyksta, ypač, jei ji datuojama akmens ar bronzos amžiais, todėl ateityje daugumoje Lietuvos ežerų salų reikia atlikti bent nedidelės apimties invazinius žvalgomuosius tyrimus. Kai kurios salos tyrinėtame Aiseto ir Galuonio ežerų mikroregione galėtų atspindėti praeities bendruomenės veiklos pasiskirstymą, tačiau jose galėjo būti kuriamos ir trumpalaikės gyvenvietės. Norint sužinoti salų funkcijas ir reikšmę praeityje Aiseto ir Galuonio ežerų apylinkėse gyvenusioms bendruomenėms, būtina tęsti šių ežerų pakrančių ir salų tyrimus.

## The Field Evaluation of Islands in Lakes Alnis, Aisetas, and Galuonis

In 2015, ten islands in Lakes Alnis, Aisetas, and Galuonis were surveyed and seven old settlements (Fig. 1), unknown up until now and

dating from Late Neolithic/Mesolithic to the Old Iron Age, were found.

Alnė, Šnieriškė, and Antakalnis Old settlements were discovered on islands in Lake Aisetas. In Alnė Old Settlement (Fig. 2), blade technology flint blanks, a special purpose artefact, flint and Jotnija sandstone chips, and small long bone fragments were found (Fig. 3). In the territory of Šnieriškė Old Settlement (Fig. 4), remnants of iron smelting related activities, bloomery fragments, slag, flint flakes that indicated earlier habitation, and a sherd of hand built pottery were mostly discovered. In the territory of Antakalnis Old Settlement (Fig. 5), finds from various periods were found: flint blades and flakes, hand built and hand thrown pottery, and burnt bones.

On the islands in Lake Galuonis, Stone and Bronze Age settlements predominated. At Pagrauzė 1 Old Settlement, an irregularly-shaped flint blade, flint flakes, and brushed pottery were discovered (Fig. 6). At Pagrauzė 2 Old Settlement (Fig. 7) a flint scraper, blades, and flakes as well as later pottery with brushed surfaces were found (Fig. 8). Less fragmented sherds were discovered at object 1, which was found in test pit 1. Based on the morphological features of the pottery, the closest cultural tradition is the Trzciniec. At Pagaluonė 1 Old Settlement (Fig. 9), a core fragment, a scraper, blades removed from bipolar and single platform cores, a fossilised bone fragment, and a textile pottery sherd were discovered (Fig. 10). At Pagaluonė 2 Old Settlement (Fig. 11), a potsherd similar to those at Pagrauzė 2 Old Settlement was found along with a flint blade fragment with use retouch, a lancet, and two flakes (Fig. 12).

1 pav. Liungbiu tipo kirvis / kaplys iš Parupės kaimo.  
G. Slah nuotr.

Fig. 1. Lyngby type axe from Parupė village

Gvidas Slah

## Nemunėlio Radviliškio paleolitinės radimvietės žvalgomieji tyrimai

Parupės kaimas iš V pusės ribojasi su Nemunėlio Radviliškio miesteliu (Biržų r.). Tyrimų teritorija buvo Nemunėlio upelio kairiajame krante, 300 m į ŠV nuo Nemunėlio ir Apaščios upelių santakos ir 120 m į ŠR nuo Apaščios g. 2 namo.

2014 m. vasarą Nemunėlio Radviliškio miestelyje Vilius Venckūnas, savo žemės sklype tiesdamas nuotekų vamzdynus, 1,5 m gylyje rado ragą. Kaip vėliau paaiškėjo, radinys yra žmogaus gamintas dirbinys – tiksliau, Liungbiu tipo kirvis (1 pav.). Šis dirbinys pavadintas pagal vietovę *Norre Lyngby* (Šiaurės Danija), kurioje pirmą kartą toks kirvis aptiktas 1889 m. kasant durpes. Be Danijos, tokių dirbinių taip pat aptikta Anglijoje, Šiaurės Vokietijoje, Pietų Švedijoje, Lenkijoje, buvusios Prūsijos teritorijoje ir Latvijoje.

Tyrimai vyko du sezonus; kadangi 2014 m. vėlyvą rudenį dėl oro sąlygų teko nutraukti tyrimus, jie pratęsti 2015 m. pavasarį. Rudenį iškasti 7 šurfai (14 m<sup>2</sup>), pavasarį – 6 (12 m<sup>2</sup>). Iš viso žvalgomųjų tyrimų metu iširta 13 šurfų –



0 10 cm