

in trench 1, which was excavated in this part of the hillfort and five objects, all of which could have belonged to building postholes, were recorded (Figs. 5, 6). An attempt was made to check a magnetic anomaly in area 2, but the investigation ascertained that it had been caused by a stone (Fig. 7)

A large quantity of brushed pottery, which belonged to all of its styles: early, with corner articulation, and with inflected articulation, was collected at the hillfort. Several fragments of burnished pottery, bone artefacts characteristic of the 1st millennium BC (Fig. 2), and earthenware artefacts connected with metallurgy (Fig. 4) were discovered. One mould could have been used for casting ring-shaped artefacts or pin shafts. The other discovered artefacts are characteristic 1st millennium AD hillfort horizons: an iron crook-shaped pin and an iron awl (Fig. 3).

Agnė Čivilytė, Vytenis Podėnas,
Rokas Vengalis

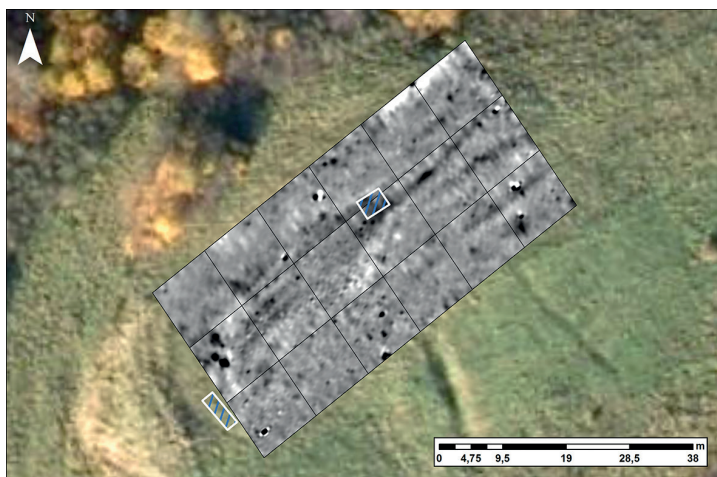
Garnių piliakalnis I

Ankstyviausi vėlyvojo bronzos amžiaus piliakalniai Lietuvoje reti, daugiausia jų aptinkama šalies ŠR dalyje. Paskutinį kartą mokslinius tyrimus Sokiškių, Kerelių ir Juodonių piliakalniuose XX a. 9 dešimtmetyje vykdė E. Grigalavičienė (LA, t. 5, V., 1986, p. 89–138; LA, t. 8, V., 1992, p. 85–105; LA, t. 9, V., 1992, p. 41–91). Po jų nauji duomenys, papildantys mokslinę informaciją apie ankstyviausią piliakalnių raidos etapą, renkami daugiausia atliekant muziejuose saugomų radinių antrines analizes ar vykdant archeologinius tyrimus paveldosaugos tikslais (žr. *ATL 2011 metais*, 2012, p. 56–59).

Pastaruoju metu ryškiausia piliakalnių tyrimų tendencija – naujų piliakalnių atradimas, registravimas ir pirminės, paviršinės, informacijos apie juos surinkimas. Tačiau didėjantis atotrūkis tarp kiekybinių ir kokybinių žinių apie piliakalnius verčia aktualinti piliakalnių mokslinius tyrimus ir atkreipti dėmesį į jau kurį laiką žinomas, bet iki šiol netyrinėtas archeologines vietas. Garnių piliakalnį I žvalgomoios ekspedicijos lankė bent 4 kartus, buvo surinkta I tūkst. pr. Kr. I pusės radinių: ankstyvosios brūkšniuotosios ir lygiu paviršiumi keramikos. A. Simniškytė 2008 m. (*Daugailių kraštas ir žmonės*, Utena, 2008, p. 37) šių ekspedicijų metu surinktoje kolekcijoje identifikavo molinę liejimo formą Meliario tipo kirviui bei patikslino Garnių piliakalnio I chronologiją iki vėlyvojo bronzos amžiaus. Tačiau žvalgant surenkami radiniai tik iš dalies atskleidžia piliakalnio archeologinę vertę. Ankstesnių ekspedicijų metu taip pat pažymėta, kad piliakalnis yra labai suardytas arimų, todėl nuspręsta 2016 m. patikrinti, ar išlikęs archeologinis sluoksnius, jį lokalizuoti bei patikslinti jo chronologiją.

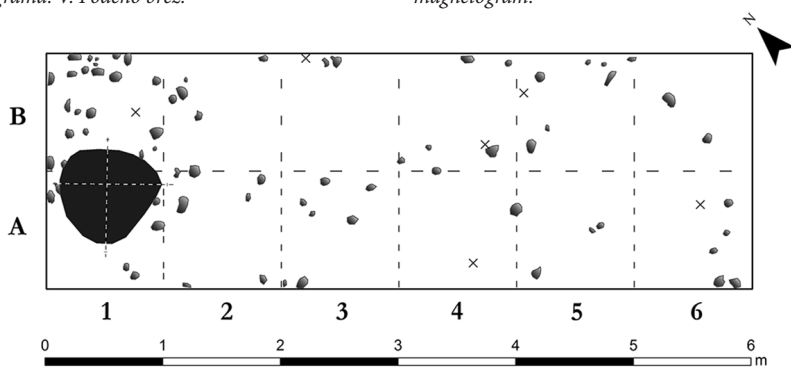
2016 m. papildomai žvalgytas paviršius, atlikti geofizikiniai tyrimai magnetometru (atliko R. Vengalis) 1800 m² plote, atsitiktiniais ir sisteminga gręžinių eile surinkti pirminiai duomenys apie kultūrinio sluoksnio lokalizaciją bei atlikti ardomieji tyrimai dviejose piliakalnio aikštelės vietose, iš viso 24 m² plote (1 pav.).

Perkasa 1 parinkta gręžiniais aptikus kultūrinio sluoksnio likučių piliakalnio PV dalyje, prie aukštesniojo (geriau išlikusio?) pylimo. Perkasa orientuota PR–ŠV kryptimi, 6x2 m dydžio. Joje surinkti 495 (iš 524 surinktų 2016 m.) ankstyvosios brūkšniuotosios keramikos fragmentai, apie 1100 kaulų fragmentų ir 18 individualių radinių, be to, aptiktas 1 objektas (2 pav.) – neaiškios paskirties duobė.



1 pav. Garnių piliakalnio I 2016 m. tyrimų situacinis planas su pažymėtomis tirtų perkasų vietomis ir magnetograma. V. Podėno brėž.

Fig. 1. Situation plan of the 2016 investigation at Garniai Hillfort I, showing the trench sites, and the magnetogram.



2 pav. Garnių piliakalnio I perkasoje 1 aptikto objekto 1 vieta su x ženklu pažymėtomis ypačiųjų radinių vietomis. V. Podėno brėž.

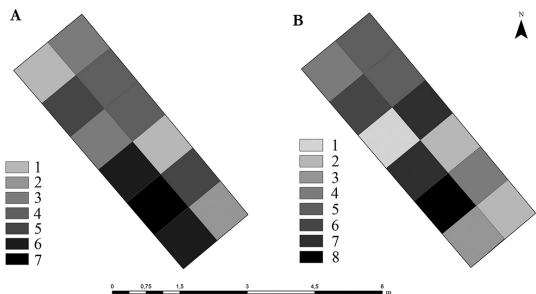
Fig. 2. The site of feature 1, which was discovered in trench 1 at Garniai Hillfort I with each small find discovery site marked with an x.

3 pav. Atsidengusios arimo žymės tiriant perkasą 1 Garnių piliakalnyje I. V. Podėno nuotr.

Fig. 3. The signs of ploughing unearthed in excavating trench 1 at Garniai Hillfort I.



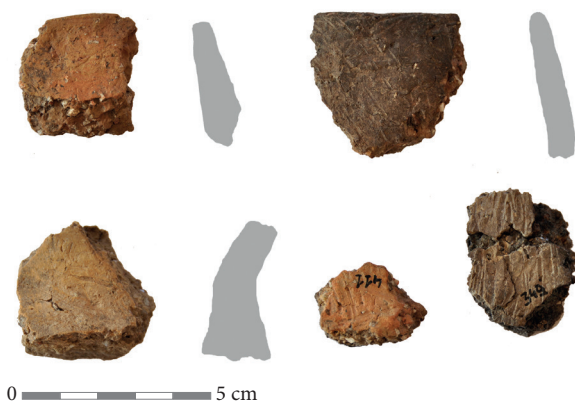
4 pav. Perkasos 1 vietoje nustumtas molio sluoksnis apsaugo kultūrinio sluoksnio likučius. V. Podėno nuotr.
Fig. 4. The clay layer, which has been removed at the site of trench 1, is protecting the remnants of the cultural layer.



5 pav. Keramikos fragmentų pasiskirstymas perkasoje pagal svorį: A – visuose lygiuose santykiniai svoriai (1 – 72–81 g; 2 – 95 g; 3 – 106–108 g; 4 – 150–163 g; 5 – 169–171 g; 6 – 211–220 g; 7 – 340 g); B – P7–P8 lygiuose santykiniai svoriai (1 – 20,9 g; 2 – 30,3–30,8 g; 3 – 37,1 g; 4 – 48,9–51 g; 5 – 61,4–65,5 g; 6 – 86,2 g; 7 – 100,2–101,4 g; 8 – 166,3 g). V. Podėno brėž.

Fig. 5. The distribution of potsherds by weight in trench 1: A – the relative weight in all the levels (1 – 72–81 g; 2 – 95 g; 3 – 106–108 g; 4 – 150–163 g; 5 – 169–171 g; 6 – 211–220 g; 7 – 340 g); B – the relative weights in levels P7–P8 (1 – 20.9 g; 2 – 30.3–30.8 g; 3 – 37.1 g; 4 – 48.9–51 g; 5 – 61.4–65.5 g; 6 – 86.2 g; 7 – 100.2–101.4 g; 8 – 166.3 g).

Šioje vietoje kultūrinis sluoksnis išlikęs geriausiai, lyginant su visos aikštelės gręžinių informacija, bet šiaip vieta labai suardyta: atidengtos arimų žymės (3 pav.). Dalis aikštelės pateko po nustumtu nuo viršutinės aikštelės dalies molio sluoksniu ir taip buvo iš dalies apsaugota nuo sunaikinimo (4 pav.). Po arimų paveiktu viršutiniu persimaišiusiu sluoksniu išliko iki 43 cm storio kultūrinis sluoksnis. Jame radinių koncentracija pastebėta perkasos PV dalyje (5 pav.), tačiau visi radiniai buvo itin



6 pav. Ankstyvoji brūkšniuotoji keramika iš Garnių piliakalnio I perkasos 1. V. Podėno nuotr.
Fig. 6. Early brushed pottery from trench 1 at Garniai Hillfort I.

fragmentuoti. Tik išimtiniais atvejais aptikta didesnių puodų šukių (6 pav.). Perkasoje taip pat surinkta kaulinių (dviguba kaulinė saga – tutulas, ietigalio, smeigtuko ir kitokios nenustatytos funkcijos apdirbtų kaulų fragmentai), akmeninių (kirvis, galastuvai, trintuvas, 2 titnago nuoskalos ir neaiškios paskirties) ir molinių (liejimo formos kirviui fragmentai) dirbinių ar jų fragmentų (7–9 pav.).

Piliakalnio chronologijos patikslinimui AMS metodu datuota žolėdžių osteologinė

medžiaga: avies / ožkos M3 danties, dykaragi-
nio (*Bovidae*) individo rago, stambaus atrajotojo
(*Ruminantia*) ilgojo kaulo fragmentai. Visos
datos nurodo 800–540 m. pr. Kr. laikotarpį.

Gręžiniais nustatyta, kad piliakalnio vir-
šutinėje dalyje kultūrinis sluoksnis sunaikintas
iki nejudinto grunto. **Perkasoje 2** (4x3 m dy-
džio) radiniai surinkti tik į gyvūnų urvus sukri-
tusioje juodoje žemėje. Likusioje perkastos dalyje
iš karto po velėna atsidengė įžemis – molio
sluoksnis.

Piliakalnio aikštelėje nejudintas gruntas
yra dvejopas. Jo sudėtis iš dalies lėmė dabartinę
piliakalnio formą. Viršutinėje aikštelės dalyje
paplitęs molio sluoksnis išlaikė plokščią ar nežy-
miai nuolaidžią piliakalnio aikštelės dalį, o aikš-
telės P pusė, kurioje viršutinis nejudintas grun-
tas yra aleuritas, atrodo, buvo labiau paveiktas
erozinių procesų, jis kurį laiką slenka žemyn.
Viršutinėje piliakalnio aikštelės dalyje kultūri-
nis sluoksnis buvo sunaikintas, o jo likučiai
(nuslinkę ar nustumti) į šlaito pusę vis dar plyti
aikštelės P pusėje.

Matomi piliakalnio pylimo likučiai šiuo
metu kelia daugiausia klausimų, bet galėtų
nurodyti, kad jau vėlyvuojū bronzos amžiaus
laikotarpiu kai kurie piliakalniai buvo įrengiami
su pylimais, kai kitų aikštelės supdavo tik medi-
nės tvoros, kaip antai Narkūnų ar Sokiškių pilia-
kalniuose. Šios hipotezės ir ryškesnių magne-
tinių anomalijų paiešką siūloma laikyti
pagrindinėmis kryptimis, kuriomis toliau turėtų
būti tiriama Garnių piliakalnis I.

Garniai Hillfort I

In the summer of 2016, an investigation
was begun at Garniai (Utena District) Hillfort
I. Prior to the excavation, a magnetic survey
(1800 m²) was conducted and the hillfort en-
closure was evaluated using boreholes. In the end,
two trenches (a total of 24 m²) were excavated
(Fig. 1). During the investigation, it was deter-
mined that the cultural layer had survived only
in the enclosure's S part, where one feature (Fig.
2) was discovered in trench 1 and where almost
all of the archaeological, zooarchaeological, and
ecofact finds were collected: 495 (of the 524



7 pav. Dviguba kaulinė saga –
tutulus. V. Podėno nuotr.

Fig. 7. The double bone button-
tutulus.



8 pav. Akmeniniai dirbiniai iš
Garnių piliakalnio I. V. Podėno nuotr.

Fig. 8. Stone artefacts from
Garniai Hillfort I.



9 pav. Molinės liejimo formos
kirviui fragmentai. V. Podėno nuotr.

Fig. 9. The fragments of the earthenware
axe casting mould.

collected in 2016) sherds of early brushed pottery, about 1100 bone fragments, and 18 small finds. A find concentration was noted in the SW part of the trench (Fig. 5), but all of the finds were clearly fragmented, only in exceptional cases were larger potsherds discovered (Fig. 6). Bone (a double bone button–tutulus, spearhead, pin, and other worked bone fragments with no clear purpose), stone (an axe, whetstones, a handstone, two flint flakes, and one with no clear purpose), and earthenware (fragments of an axe casting mould) artefacts and artefact fragments were also collected in the trench (Figs. 7–9). In trench 2 the finds were collected only in animal burrows as the cultural layer at this location had been destroyed down to natural soil.

In order to improve the hillfort's chronology, the herbivore osteological material was AMS dated: fragments of a sheep/goat M3 tooth, a bovid horn, and a large ruminant long bone. All of the dates indicate an 800–540 BC period.

Mantas Daubaras

Lentainių piliakalnio gyvenvietė

Lentainių piliakalnio su gyvenviete (Kau-
no r., Radikių k.) (UK 23727) teritorijos ŠV
dalyje esančiame privačiame sklype buvo numa-
tyta vykdyti žemės judinimo darbus, tad jų
vietose buvo atlikti žvalgomieji tyrimai – iširta
10 1x1 m dydžio šurfų – iš viso 10 m² plotas
(1 pav.).

1 pav. Tirtų vietų situacijos planas: 1 – NKVR saugomos teritorijos ribos; 2 – Piliakalnio g. 2 sklypo ribos; 3 – 2016 m. tirti šurfai; 4 – numatomų šulinėlių vietos; 5 – numatomų komunikacijų vietos; 6 – numatomo statyti ūkinio pastato vieta; 7 – numatomo statyti gyvenamojo pastato vieta. M. Daubaras brėž.

Fig. 1. Situation plan of the excavated locations: 1 – boundary of the NKVR protected territory; 2 – boundaries on the plot at Piliakalnio St. 2; 3 – 2016 test pits; 4 – foreseen well locations; 5 – foreseen utility line sites; 6 – location of the foreseen outbuilding; 7 – location of the foreseen residential building.

