



1 pav. XIX–XX a. grindinys perkasoje 1.
D. Zubricko nuotr.

Fig. 1. The 19th–20th-century paving in trench 1.



0 — 5 cm

2 pav. Puodo fragmentas. D. Zubricko nuotr.

Fig. 2. A pot fragment.

aplinkose. Tyrimai vyko suprojektuotos elektros kabelio trasos vietoje, iki žemio tirta 14 1 m pločio perkasų (bendras plotas – 177 m²).

Šių tyrimų metu buvo surinkti radiniai bei fiksuotos į žemį įgilintos struktūros, t. y. perkasimai bei ūkinės duobės. Tik dviejose perkasose aptikti pamatai bei grindinys (1 pav.). Vienas pamato fragmentas bei grindinys aptiktas perkasoje 1, tirtoje ties Medeinės gatve, bei vienas iš lauko akmenų krautas pamatas perkasoje 11, tirtoje palei Kolegijos gatvę. Bendrai žvalgomųjų ir detaliųjų archeologinių tyrimų metu inventorinta 1650 archeologinių radinių, datuojamų XVI–XVIII a. (2 pav.).

Ties Vytauto gatve kastuose šurfuose 4 ir 13 (t. y. kastuose ties saugomos teritorijos V riba) fiksuoti niveliaciniai sluoksniai, suformuoti užpilant šioje vietoje buvusio upelio vagą. Nuo vidutiniškai 1,1–1,3 m gylio tirtas sluoksnis su XVII–XVIII a. radiniais. Šurfe 4, apie 1,5 m gylyje aptikti susmeigti iki 5 cm skersmens mediniai kuolai (žvejybos vieta?).

The 2016 Investigations on Kapų, Kolegijos, Medeinės, and Vytauto Streets

In 2016, a field survey and excavation were conducted at the site of a new power cable route in Kražiai (Kelmė District). A total of 231 m² were excavated and sunken structures: overdug holes and utility pits were recorded in the natural soil. Foundations and paving were discovered in two trenches (Fig. 1). 1650 16th–18th-century finds were inventoried (Fig. 2).

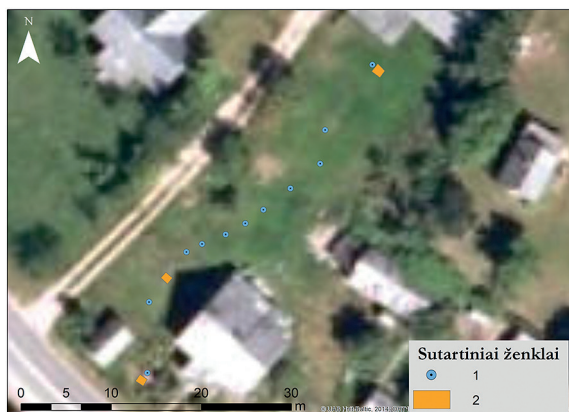
MERKINĖ

Vytenis Podėnas,
Žygimantas Buržinskas

Nemunaičio gatvė 10

Numatomų nuotekų tinklų ir šulinio kasimo vietose 2017 m. atlikti žvalgomieji tyrimai sklype Nemunaičio g. 10 Merkinėje (Varėnos r.). 56 m ilgio projektuojamos trasos vietoje iškasti 3 šurfai (bendras plotas 3 m²), padaryta 11 gręžinių (1 pav.).

Sklypo PV dalyje ištirti 1x1 m dydžio šurfai 1 ir 2. Šurfe 1, P sklypo dalyje, giliau 80 cm storio XIX–XX a. pradžios sluoksnių, fiksuotas apie 75 cm storio gelsvo supustyto ar sąnašinio smėlio sluoksnis. Jame rasta keliolika juodos,



1 pav. Nemunaičio gatvės 10 Merkinėje 2017 m. tyrimų situacinis planas: 1 – gręžinių vietos; 2 – šurfų vietos. V. Podėno brėž.

Fig. 1. Situation plan of the 2017 investigation at Nemunaičio St. 10. Merkinė: 1 – borehole locations; 2 – test pits.



2 pav. Šurfas 2 tyrimų metu. Ž. Buržinsko nuotr.

Fig. 2. Test pit 2 during its excavation.

taip pat žaliai glazūruotos buitinės keramikos šukių. 1,55–1,9 m gylyje aptiktas tamsiai pilko smėlio su degėsiais sluoksnis su griuvenomis (raudonų plytų fragmentais). Taip pat rasta buitinės keramikos šukė, datuojama XVII–XVIII a. Nuo 1,9 m gylio tolesni tyrimai dėl

pavojingų darbo sąlygų vykdyti darant gręžinį. Jame fiksuotas anksčiau aprašytas tamsiai pilko smėlio sluoksnis, kuris tęsiasi iki 2,34 m gylio, žemiau jo iki 2,9 m fiksuoti dar 8 įvairaus storio horizontai: 4 cm storio geltono smėlio, 5 cm storio degėsingo tamsiai pilko smėlio, 7 cm maišytas geltonai pilko ir pilko smėlio sluoksnis, 2 cm degėsių sluoksnis, 16 cm storio tamsiai pilko smėlio horizontas, 12 cm storio pilko smėlio horizontas, 4 cm storio tamsiai pilko smėlio sluoksnis ir iki 2,9 m gylio fiksuotas likęs pilko smėlio sluoksnis. Kad išsiaiškintume šių sluoksnių susidarymą šioje vietoje ir ištirtume žemiau esančius, būtina atlikti detaliuosius tyrimus.

Šurfas 2 ištirtas už 10,5 m į š–šR nuo pirmojo. Jame fiksuotas iki 35 cm storio viršutinis horizontas buvo tamsiai pilkos humusingos žemės sluoksnis, datuojamas XIX a. II puse – XX a. Žemiau jo 35–80 cm gylyje aptiktas, kaip ir šurfe 1, gelsvo supustyto ar sąnašinio smėlio sluoksnis. Jame radinių nerasta. 80–90 cm gylyje fiksuotas pilkos žemės su degėsiais sluoksnis, kuriame rastos kelios XVIII–XIX a. buitinės keramikos šukės, raudonų plytų, molio tinko, gyvulių kaulų fragmentų. 90–125 cm gylyje fiksuotas dar vienas gelsvo supustyto ar sąnašinio smėlio sluoksnis be radinių. 1,25 m gylyje aptiktas apie 20 cm storio juodos žemės su degėsiais sluoksnis. Jame rasta XVII–XVIII a. datuojamų buitinės keramikos radinių, neidentifikuoto žalvarinio dirbinio fragmentas ir gyvulių kaulų fragmentų. Taip pat fiksuotas nedidelis šviesaus gelsvo supustyto ar suplauto smėlio intarpas. 1,45–1,6 m gylyje fiksuoti tamsiai pilkos ir juodos žemės su degėsiais sluoksniais, kuriuose aptikta keliolika buitinės keramikos fragmentų, smulkaus stiklo šukė, geležinis dirbinys. 1,6–2 m gylyje aptiktas pilkos žemės su molio, pelenų, apdegusių akmenų fragmentais horizontas. Taip pat fiksuota nedidelė į žemį

ŠR–PV kryptimi įgilinta juosta. Šiame horizonte aptikta gyvulių kaulų, buitinės keramikos (dalis glazūruotos) fragmentų, keletas stiklo šukių bei geležinės vinies dalis. Šių apatinių horizontų radiniai preliminariai datuoti XVI–XVII a. I puse. Sluoksniuose fiksuoti degėšiai (2 pav.) gali žymėti istoriniuose šaltiniuose minimus XVI a. pabaigoje Merkinę nusiaubusius gaisrus bei XVII a. vidurio karo su Maskva bei Švedija pasekmes.

Sklypo Š–ŠR dalyje ištirtas 1x1 m dydžio šurfas 3, tačiau archeologiškai vertingų radinių jame neaptikta. Numatomų komunikacijų trasų tiesimo vietoje padaryta 11 gręžinių. Nustatyta, jog galbūt vertingi archeologiniai sluoksniai gali būti aptinkami bent 10 gręžinių vietose.

Nemunaičio St. 10

In 2017, three test pits were excavated and 11 boreholes drilled at Nemunaičio St. 10, Merkinė (Varėna District) (Fig. 1). The test pits excavated in the SW part of the plot contained an archaeological layer dating as far back as the late 16th century. 14 horizons were recorded down to a depth of 2.9 m in S test pit 1; natural soil was not reached. Based on the collected household pottery, the horizons down to a depth of 1.9 m at this location date as far back as the 17th century. In test pit 2, natural soil was reached after excavating to a depth of 2.1 m (nine horizons) (Fig. 2). An analogous situation was recorded in both test pits: under the upper 19th–20th-century charcoally horizon with abundant rubble were recorded roughly 40 cm thick aeolian layers, under which lay a charcoally layer of black soil with 18th–19th-century household pottery and below that another 33 cm thick aeolian layer, followed by cultural horizons. The earliest finds at these locations could date to the late 16th century and may be connected with the fires that devastated Merkinė.

PALANGA

Daiva Jazbutytė

Vytauto gatvės 41 žvalgomieji tyrimai 2016 m.

Palangoje, Vytauto g. 41 sklype 2016 m. atlikti žvalgomieji tyrimai. Tirtas sklypas yra centrinėje Palangos dalyje, apie 75 m į P nutolęs nuo svarbiausio XIX a. pabaigos – XX a. pradžios Palangos kurorto statinio – grafų Tiškevičių statyto kurhauzo. Iš negausių istorinių šaltinių žinoma, kad XVI a. pradžioje Palangą sudarė dvi gyvenvietės, išsidėsčiusios prie kelio Ryga–Kionisbergas (Vytauto gatvės). Viena – Rąžės P krante, šalia Klaipėdos–Liepojos kelio, kita gyvenvietė galėjusi būti vėlesnėje Senosios Palangos kaimavietyje. 1556 m. pagal Valakų reformos urbanistinę praktiką Jokūbas Laskovskis Palangą išmatavo sklypais. Senojoje Palangoje suplanuota kaimavietyje – žvejų ir žemdirbių gyvenvietė, Rąžės upelio Š pusėje – prekybininkų ir amatininkų gyvenvietė. XIX a. pabaigoje, kai grafas Tiškevičius Palangoje pradėjo kurti kurortą, miestelis buvo naujai suplanuotas, jo vystymasis pasuko jūros link palei Rąžę. Iki XIX a. pabaigos – XX a. pradžios Palanga iš linijinio plano gyvenvietės tapo stačiakampio plano miesteliu su skirtingomis planavimo ir užstatymo zonomis (Miškinis A., *Vakarų Lietuvos miestai ir miesteliai. II knyga*, V., 2007, p. 22–45).

Tirto sklypo aplinkoje archeologiniai tyrimai vykdyti 2013 (S. Aleksandravičius), 2014 ir 2015 m. (R. Šmigelskas) bei 2016 m. (D. Jazbutytė). Jų metu fiksuoti XVI–XVIII a. kultūriniai sluoksniai. Pažymėtina tai, kad 2014 ir 2016 m. aptikta ir buvusio XVI a. pabaigos – XVII a. užstatymo liekanų. 2014 m. R. Šmigels-