

Elena Pranckėnaitė

## Krosnis Krivulės gatvėje 9, Vilniuje

2017 m. atlikti žvalgomieji tyrimai sklype Vilniuje, Krivulės g. 9. 1256 m<sup>2</sup> dydžio sklypas yra šalia istorinio Vilniaus Paplavų (Paplaujos) priemiesčio, vieno pirmųjų Vilniaus pramoninių rajonų. Ištirti 5 šurfai (bendras 32,25 m<sup>2</sup> plotas), juos išdėstant pagal galimybes tolygiai visoje sklypo teritorijoje.

**Šurfai 1 ir 2** (2x2 m dydžio) tirti sklypo Š–ŠR dalyje, teritorijoje palei Krivulės gatvę. Po storu velėnos sluoksniu fiksuotas 40–50 cm storio tamsiai pilkas (buvusio daržo ar sodo) sluoksnis su pavieniais XVII–XX a. radiniais, po juo – tamsesnis (pirminio paviršiaus?) horizontas be archeologinių radinių. Įžemis – priemolis – pasiektas 1–1,1 m gylyje. Šurfe 3 (2x2 m dydžio), tirtame sklypo centrinėje dalyje ir šurfe 5 (1,5x1,5 m dydžio) sklypo PV dalyje, po velėnos ir pilko dirvožemio sluoksniu su pavieniais radiniais surastas 40–60 cm storio suplauto smėlio sluoksnis, po juo – pirminio paviršiaus horizontas (apie 15–30 cm storio) – giliau, 0,8–1,4 m gylyje pasiektas įžemis (smėlis, žvyras).

**Šurfas 4** (2x2 m dydžio, tyrimų metu praplėstas Š ir R kryptimis iki bendro 18 m<sup>2</sup> ploto) tirtas sklypo PV dalyje iki Subačiaus gatvės, už gyvenamojo namo. Jame 1,1 m gylyje fiksuotas plytų, rištų moliu, plotas. Praplėtus šurfą R kryptimi, plote atidengtos degimo krosnies arkų viršus, krosnies pakura (1 pav.). Remiantis analogais ir jau žinomais radiniais, tokioje krosnyje turėtų būti dar viena lygiagreti pakura ir pakuras skirianti plytų sienutė. Tikėtina, kad šalia pastato, tirtu ploto ŠR dalyje, atidengtas vienas krosnies kraštas. Viršuje yra krosnies arkų viršus (plytų eilės). Atidengtos pakuros aukštis – 1,2 m, plotis – 1,1 m. Krosnis buvo įkasta, tikė-



1 pav. Šurfe 4 su praplėtimais atidengta degimo krosnies dalis ir pakura iš V. E. Pranckėnaitės nuotr.

Fig. 1. The firebox and the part of the kiln unearthed in test pit 4 and its extensions, as seen from the W.

tina, kvadrato plano. Surasta ir dalinai atidengta degimo krosnis (statybinės keramikos – plytų, čerpių) preliminariai datuojama XVII a. pabaiga – XVIII a. Krosnies tyrimus numatoma tęsti 2018 m.

Tirtame plote – virš krosnies bei duobėje, ties pakura – surasta ir inventorizuota apie 300 archeologinių radinių – buitinės keramikos, stiklo indų, čerpių dalių ir daug gyvūnų kaulų. Inventorizuotų neglazūruotų indų grupei priskirti tipiškų formų virtuvės (maisto gaminimo) indai – puodai, dubenys, datuojami XVII a. II viduriu – XIX a., taip pat kepimo indai, XIX a. juodosios keramikos dirbiniai, dekoruoti geometriniais raštais, išbraižytais (gludintais) vidiniame indo paviršiuje. Surasta ir keletas raugo keramikos pavyzdžių. Glazūruotų indų grupę sudaro puodynės ir puodai, tipiškų XVIII–XIX a. formų rausvo molio, žiesti, dengti ruda ar žalia glazūromis, su ašomis. Fajanso masės keramikos smulkius fragmentus galima priskirti XIX a. I pusei būdingoms lėkštėms. Stiklinių dirbinių kolekcijai priskiriamos butelių, stikli-

nių ir taurių dalys. Krosnies aplinkoje taip pat surasta tridantė šakutė su kaulinėmis kriaunomis, datuojama XVIII a., 2 pypkų dalys. Viena jų neglazūruota, rausvos molio masės, puošta geometriniais motyvais, datuojama XIX a. I puse – viduriu, antroji – balto molio, dengta geltona glazūra, datuojama XVIII a. Taip pat rasta arkliuko su raiteliu formos švilpynė, dengta ruda glazūra, datuojama XVII a. pabaiga – XVIII a., bei 2 moliniai skirstikliai, naudojami keramikos išdegimui. Didžioji dalis radinių datuojami XVII a. pabaiga – XIX a.

## The Kiln at Krivulės St. 9, Vilnius

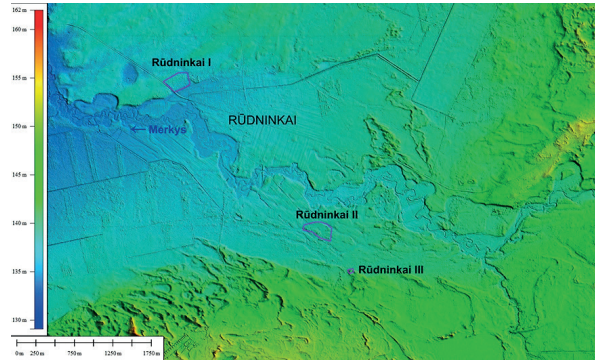
In 2017, a field evaluation (five test pits totalling 32.25 m<sup>2</sup>) was conducted on the plot at Krivulės St. 9, Vilnius. A kiln (for structural ceramics: bricks and roof tiles) was discovered and partially unearthed in the SW part of the investigated area (Fig. 1). It was preliminarily dated to the late 17<sup>th</sup>–18<sup>th</sup> century.

Egidijus Šatavičius

## Senosios miško pramonės objektai Pietryčių Lietuvoje

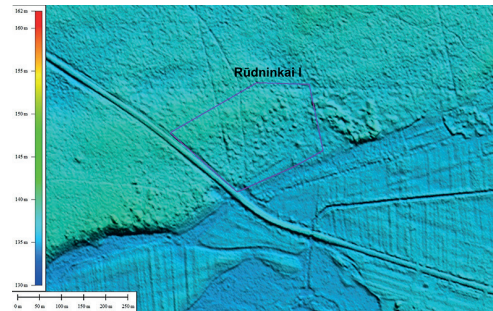
2017 m. autorius identifikavo 3 naujus su senąja miško pramone susijusius objektus. Tai netoli Rūdninkų kaimo (Šalčininkų r.), tarp Medininkų aukštumos PV pakraščio ir senojo lateralinio senslėnio Švenčionėliai–Vilnius–Varšuva–Berlynas, plačioje fluvio-glacialinėje zandrinėje lygumoje esančios medžio anglies degimo vietos (1 pav.). Siūloma šiuos objektus įtraukti į NKVR. Koordinatės nurodytos LKS94 sistemoje.

**Rūdninkų medžio anglies degimo vieta I** (Baltosios Vokės sen.) yra 300–350 m į Š nuo Merkio upės dešiniojo kranto, 950 m į ŠV nuo



1 pav. Rūdninkų medžio anglies degimo vietų I–III geografinė padėtis (violetiniai daugiakampiai). E. Šatavičiaus brėž.

Fig. 1. The geographic location of Rūdninkai charcoal production sites I–III (violet polygons).



2 pav. Rūdninkų medžio anglies degimo vietos I saugotina teritorija (violetinis daugiakampis). E. Šatavičiaus brėž.

Fig. 2. The territory of Rūdninkai charcoal production site I to be protected (violet polygon).

kelių Jašiūnai – Baltoji Vokė – Pirčiupiai (176) ir Mikašiūnai–Rūdninkai (3917) sankryžos, Rūdninkų kaimo centrinėje dalyje, į ŠR nuo kelio Jašiūnai – Baltoji Vokė – Pirčiupiai (176), Girios miško P pakraštyje. Maždaug už 2,43 km į PR yra naujai surasta Rūdninkų medžio anglies degimo vieta II. P sampilo apytikslės koordinatės X573765 Y6034345.

Medžio anglies degimo vieta I yra zandri-