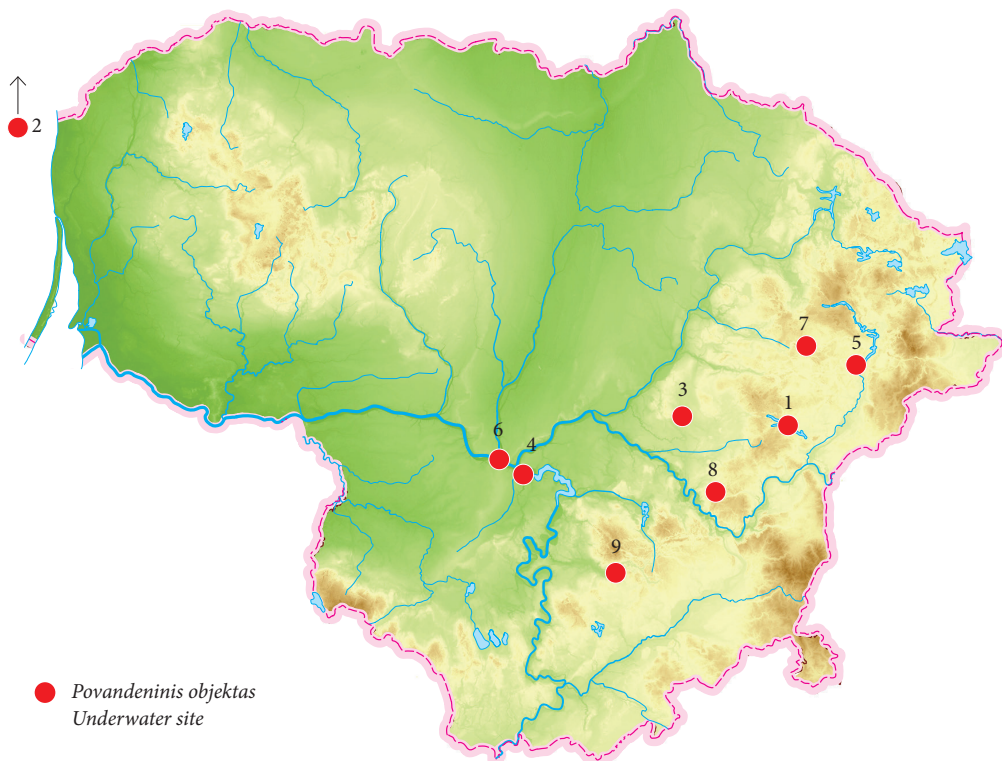


# XIII. Povandeninė archeologija

## Underwater Archaeology



1. Asveja, ežeras
2. Baltijos jūra (Estija)
3. Gelvanė, ežeras
4. Kaunas
5. Kaltanėnai (žr. 1)
6. Nemunas, upė
7. Rašia, ežeras
8. Riešė, ežeras
9. Skrebys, ežeras

Elena Pranckėnaitė,  
Rokas Kraniauskas,  
Zenonas Baubonis

## Povandeniniai žvalgymai Nemuno upėje

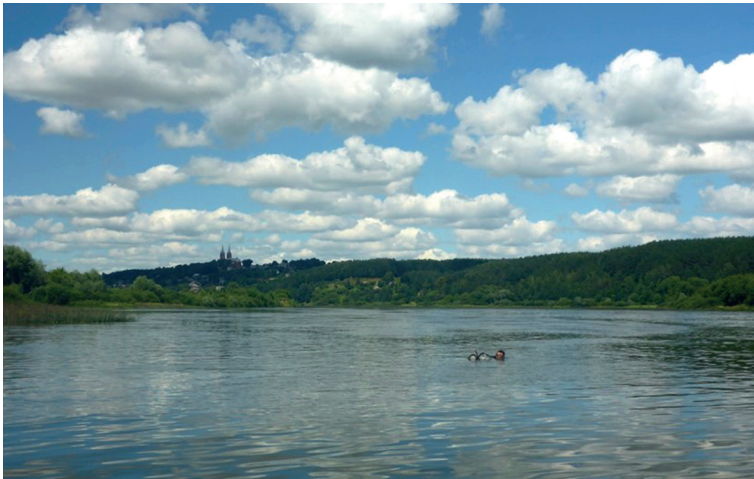
VĮ „Vidaus vandens kelių direkcija“ planuoja modernizuoti TEN-T (transeuropinio transporto tinklo) kelią E41 (Nemuno upė) pagal atskirus ruožus nuo Kauno iki Vilkijos, nuo 225,6 iki 181 km. Modernizavimas apima esamų būnų rekonstravimą, naujų statymų probleminėse vietose, vagos valymo bei povandeninių kliūčių šalinimo darbus. Rengiant vandens kelio modernizavimo techninį projektą, atlikti povandeniniai archeologiniai žvalgymai vandens kelio ruožuose, kuriuose pagal projektinius sprendinius bus atliekami grunto judinimo darbai. Modernizuojama vandens kelio atkarpa driekiasi 44,6 km nuo Kauno HE dambos iki „Vilkynės“ kelto Vilkijos gyvenvietėje. Nemuno upės vagos plotis šioje atkarpoje siekia nuo 150 iki 300 m, upė joje gana sekli, vidutinis gylis siekia 1–2 m.

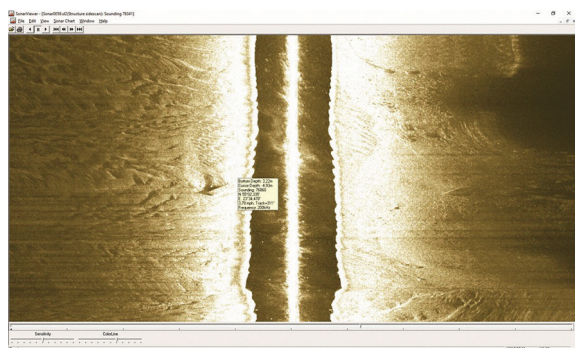
Absoliutinė altitudė žemėje vidutiniškai nuo  $H_{abs}$  24,00 m iki  $H_{abs}$  17,00 m.

Anksčiau povandeniniai archeologiniai tyrimai Nemuno vagoje nuo Kauno iki Vilkijos nebuvo atliekami. 2017 m. povandeniniai žvalgymai vyko 3 etapais. Pirmiausia įvertinta archeologinio pobūdžio vertingųjų savybių buvimo tikimybė – remiantis archyvinės archeologinės ir istorinės medžiagos analize lokalizuotos potencialiai archeologinės vietos. Informacija apie Nemuno upėje galbūt esančius kultūros paveldo objektus suskirstyta į kelias grupes: teritorijos šalia saugomų archeologinių objektų, nelokalizuoti paveldo objektai, minimi rašytiniuose šaltiniuose, vandens susisiekimo priemonės, susisiekimo infrastruktūros elementai, pavieniai atsitiktiniai archeologiniai radiniai. Antrajame etape buvo naudojamas šoninės apžvalgos sonaras (*Lowrance*), dirbantis 455 kHz dažniu. Sonaru skenuotas upės dugnas planuojamų darbų vietose, sonarinėse nuotraukose identifikuoti antropogeninės kil-

*1 pav. Povandeniniai archeologiniai žvalgymai Vilkijos rėvoje. E. Pranckėnaitės nuotr.*

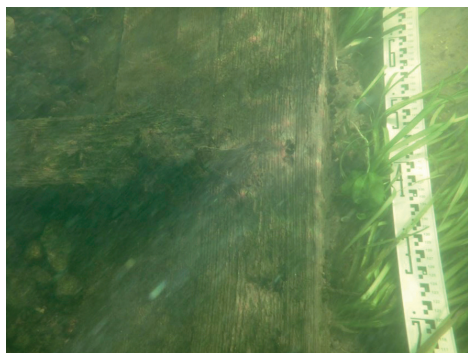
*Fig. 1. The underwater survey of the Vilkiya shoal.*





2 pav. Sonaro nuotraukoje fiksuota metalinė valtys ties Vilkijos perkėla. E. Pranckėnaitės nuotr.

Fig. 2. A metal boat recorded at the Vilkija ferry crossing in a sonar picture.



3 pav. Medinio laivo ties Aleksoto tiltu liekanos. E. Pranckėnaitės nuotr.

Fig. 3. A wooden ship at the remains of the Aleksotas Bridge.

mės objektai. Sonariniai žvalgymai atlikti įvairaus ilgio atkarpose upės vagos priekrantėse, vidutiniškai 30 m pločio ruožais. Trečiuoju etapu aptikti objektai vizualiai žvalgyti po vandeniu, tvarkyta foto ir aprašomoji dokumentacija, rinkti archeologiniai radiniai.

Šoninės apžvalgos sonaru žvalgytas visas upės ruožas, kuriame numatomi modernizavimo darbai. Iš viso išžvalgytas 250 ha dydžio Nemuno vagos ir priekrančių plotas. Žvalgant šoniniu sonaru užfiksuoti 76 galimi antropo-

geninės kilmės objektai, anomalijos (1 pav.). Didžiausios ir potencialiausios objektų koncentracijos nustatytos ties Vilkija, dešiniajame krante, Vilkijos rėvoje, Kauno senamiesčio teritorijoje nuo Nemuno ir Neries santakos iki Aleksoto tilto ir apie 400 m aukštyje už jo, Kauno miesto teritorijoje abipus Panemunės tilto bei teritorijoje Nemuno dešiniajame krante ties Nemuno ir Jiesios santaka.

Vizualiai po vandeniu išžvalgytas apie 0,8 ha upės dugno plotas (2 pav.), lokalizuotos 3 vandens transporto priemonės. Prie Panemunės tilto ir už Vilkijos perkėlos dešiniajame krante surastos dvi apie 3 m ilgio metalinės valtys (laiveliai), preliminariai datuojamos XX a.

Dar prieš vykdant povandeninius žvalgymus Nemuno upėje, LNM muziejininkas Gytis Grižas suteikė informacijos apie į PV nuo Aleksoto tilto, kairiajame Nemuno krante rastas spėjamas medinio laivo liekanas. 2017 m. žvalgymų metu apie 1 m gilyje buvo lokalizuotos medinio laivo liekanos. 20,6 m ilgio laivo liekanos išsidėstę ŠV–PR kryptimi. Aptiktas tik vienas bortas, kai kur išsikišęs iš dugno apie 0,9–1,2 m. Borto lentos 16–22 cm pločio, 3,5–4 cm storio. Fiksuotas 21 špantas, jų dydis – 11x11 cm. Vidinėje pusėje lentos suleistos ir sutvirtintos kaltinėmis vinimis. Surastas laivas preliminariai datuojamas XIX a. pabaiga – XX a. pradžia (3 pav.).

Žvalgant metalų ieškikliais žemsiurbės iškeltame grunte iš teritorijos palei Kauno Švč. Mergelės Marijos Ėmimo į dangų (Vytauto Didžiojo) bažnyčią, surasta archeologinių radinių, datuojamų XVI–XX a.

## The Underwater Survey in the River Nemunas

An underwater survey was conducted in the segment of the River Nemunas that is being modernised between Kaunas and Vilkija. 250 ha

of the Nemunas riverbed and shoreline was investigated using side sonar and 76 possible anthropogenic objects and anomalies recorded (Fig. 1). Roughly 0.8 ha of the riverbed was visually surveyed underwater (Fig. 2) and three 19<sup>th</sup>–20<sup>th</sup>-century watercraft were located. The most important of them was a 20.6 m long, late 19<sup>th</sup>–early 20<sup>th</sup>-century wooden ship's gunwale, which was assembled using iron nails and is on the left bank of the Nemunas to the SW of the Aleksotas Bridge (Fig. 3). The use of a metal detector to check the soil that was pumped up yielded 16<sup>th</sup>–20<sup>th</sup>-century finds.

Elena Pranckėnaitė,  
Rokas Kraniuskas,  
Zenonas Baubonis

## Povandeniniai žvalgymai Rytų Lietuvos ežeruose

2017 m. ieškota povandeninių archeologinių objektų vidaus vandens telkiniuose: Gelvanės (Širvintų r.), Asvejos ir Rašios (Švenčionių r.), Skrebio (Trakų r.) bei Riešės (Vilniaus r.) ežeruose. Povandeniniai archeologiniai žvalgymai vyko dviem etapais. Pirmiausia šoninės apžvalgos sonaru (*Lowrance*), dirbančiu

455 kHz dažniu, skenuotas ežero dugnas, o sonarinėse nuotraukose identifikuoti antropogeninės kilmės objektai. Antrame etape buvo atliekami vizualiniai aptiktų objektų žvalgymai, tvarkyta foto ir aprašomoji dokumentacija, fiksuoti ir rinkti, naudojant ir metalų iešklį, archeologiniai radiniai.

**Asvejos ežere** (Švenčionių r., Pabradės sen.), apie 2 km juostoje ežero Š pakrantėje ties Alkos vietovė atlikti žvalgymai šoninės apžvalgos sonaru. Žvalgytoje atkarpoje fiksuotos 4 (dvi iš jų yra viena greta kitos) vandens transporto priemonės. 11–13 m gylyje, šalia iškyšulio, apie 50 m nuo kranto linijos surasti 2 dideli mediniai laivai 2–3 m atstumu vienas nuo kito (1 pav.). Laivai 9,9 m ilgio, 2–2,1 m pločio, 1,15 m aukščio. Laivų bortai konstruoti karavelės stiliumi, papildomai sandarinimui naudotos medinės juostos, sutvirtinta kaltinėmis vinimis. Laivuose fiksuotos 9–10 špantų eilės, špantai 10x10 cm dydžio (2 pav.). Šie laivai surasti siauroje ežero atkarpoje, tad tikėtina, kad čia yra buvusi perkėla, kurioje naudoti dideli krovininiai laivai. Asvejos ežere, Alkos kyšulio PV kampe ir ežero įlankoje surastos ir dvi XX a. datuojamos medinės valtys.

1 pav. Asvejos ežero laivų sonarinė nuotrauka.

E. Pranckėnaitės nuotr.

Fig. 1. A sonar picture of the ships in Lake Asveja.

