

a spearhead blade, a chisel, a purse fitting (Fig. 4:1), a fragment of a half-round silver ingot (Fig. 5:3), part of a flat bracelet, an omega-shaped pendant (Fig. 4:2), 51 fragments of iron, bronze, and silver artefacts that had fused in a fire or had never been in a fire, etc. In addition, 99 sherds of hand built and partly thrown pottery (Fig. 16), 16 flint finds, a piece of clay daub, and 84 g of charcoal were found.

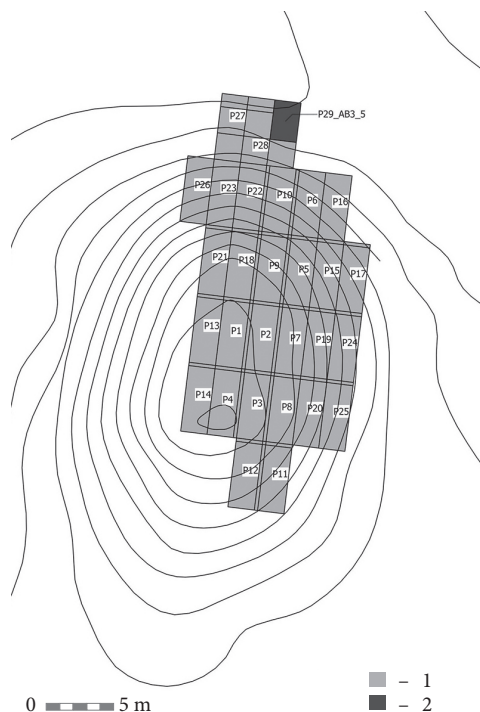
The discovered finds allow the cemetery to be dated to the 14th century and the two sherds of rough pottery attest that an Iron Age settlement or camp existed in the area. Isolated finds discovered in the cemetery can be assigned a date no earlier than the late 15th century or the 19th–20th centuries; the embankment on the W part of the hill and the discovered ammunition and explosives attest to the events of the Second World War.

Vykintas Vaitkevičius

Bajorų kapinynas

Po metų pertraukos 2018 m. KU ir KŠM tęsė Bajorų kapinyno (Elektrėnų sav., Kietaviškių sen.) tyrinėjimus (žr. *ATL 2006 metais*, 2007, p. 146–153; *ATL 2007 metais*, 2008, p. 192–198; *ATL 2008 metais*, 2009, p. 134–140; *ATL 2009 metais*, 2010, p. 128–135; *ATL 2010 metais*, 2011, p. 116–124; *ATL 2011 metais*, 2012, p. 136–147; *ATL 2012 metais*, 2013, p. 181–191; *ATL 2013 metais*, 2014, p. 156–159; *ATL 2014 metais*, 2015, p. 161–167; *ATL 2015 metais*, 2016, p. 173–178; *ATL 2016 metais*, 2017, p. 137–140). Radiniai perduoti į KŠM.

2018 m. buvo baigti dar 2014 m. pradėti ploto 29 tyrimai (ištirti kv. 3–5A–B, iš viso 6 m² (1 pav.). Ekspedicijos dienomis oras buvo permainingas, temperatūra svyravo nuo 20 iki 30



1 pav. Bajorų kapinyno 2006–2016, 2018 m. archeologinių tyrimų planas: 1 – ankstesni tyrimai; 2 – 2018 m. tyrimai. V. Vaitkevičiaus brėž.

Fig. 1. Plan of the 2006–2016, 2018 investigations of Bajorai cemetery: 1 – former investigations; 2 – 2018 investigations.

laipsnių šilumos. Kaip ir ankstesniais metais pelkėje dirbta sausomis sąlygomis – srūvantį vandenį sulaikė pylimas iš žemių pripiltų maišų (2 pav.), naudotas benzininis siurblys „Honda WB20XT“. Sėdint, klūpant ant stumdomų lengvai išardomų tiltelių buvo galima dirbti prie kiekvieno iš kvadratų ir ketvirčių (1x1 m dydžio kvadratai papildomai dalinti į ketvirčius: ŠR, PR, PV ir ŠV).

Visų archeologinių sluoksnių gruntas buvo plaunamas dviejose medinėse plovyklėse su 3x3 mm tankio sietais. Vandenį iš pelkės kanalo tiekė aukšto slėgio benzininis siurblys „Honda Pressure WB20X“ (naudotos dvi 60 m ilgio



žarnos ir dvi papildomos 20 m ilgio žarnos, prijungtos prie vandens skirstytuvo).

Visame tyrimų plote H_{abs} 99,20–99,25 m aptikta smulkių degintinių kaulų. Kv. 3B ir 4B H_{abs} 99,15–99,25 m jų rasta gausiau. Atidžiai plaunant gruntą ir džiovinant sietė likusias daleles prieita prie nuomonės, kad ankstesnių eks-

2 pav. Ekspedicijos darbo akimirka. V. Vaitkevičiaus nuotr.

Fig. 2. A moment during the expedition.

3 pav. Tyrimų plotas 29, esant H_{abs} 99,10–99,13 m, iš PV. V. Vaitkevičiaus nuotr.

Fig. 3. Excavation plot 29, which is at H_{abs} 99.10–99.13 m, as seen from the SW.



4 pav. Titnago nuoskala (1634) ir skeltė (1636).
V. Vaitkevičiaus nuotr.

Fig. 4. A flint flake (1634) and blade (1636).



5 pav. Titnago nuoskalos (1633 ir 1639).
V. Vaitkevičiaus nuotr.

Fig. 5. Flint debitage (1633 and 1639).

pedicijos metų išvada – degintiniai kauliukai yra su smėlio akmenėlių ir kartais net didesnių rieduliukų priemaiša – tinka ir kalbant apie plotą 29 tyrimus.

Kv. 5A (ŠV) H_{abs} 99,25 m aptikta nedidelė ugnies neliesto kaulo (epifizės?) dalis. Ji galėjo būti susijusi su 2016 m. kv. 5A (ŠR) H_{abs} 99,37 m, 5A (PR) H_{abs} 99,39 m ir 3B (PV) H_{abs} 99,47 m rastais 3 ugnies neliestais kaulais, tačiau kokių nors struktūrų ar žemės pokyčių nepastebėta.

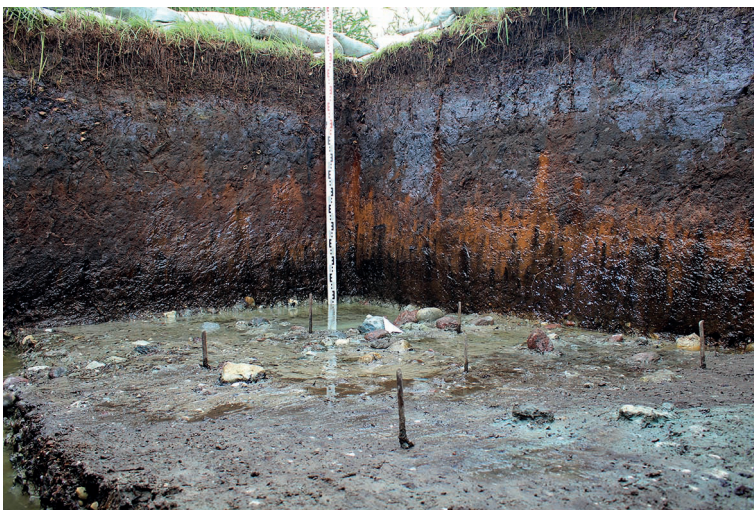
Kv. 5B (PR) H_{abs} 99,24 m ir tame pačiame gylyje kv. 4B (ŠV) surinkta po 3 g smulkių angliukų. Tai buvo 2016 m. kv. 5B (ŠR) ir 5B (PR) H_{abs} 99,35–99,38 m jau užfiksuotų koncentracijų dugnas. Bendrai tyrimų plote H_{abs} 99,23–99,25 m padaugėjo šaknų dalių, trūnėsių; plo-vejai išplovė lazdyno riešutų kevalų dalių.

Kv. 4–5A–B H_{abs} 99,16–99,22 m slūgsojo daug medienos gabalų, iš kv. 5B Š sienos statmenai kyšojo maždaug 60 cm ilgio sutrūnijusio beržo kamieno dalis. Kv. 5A–B H_{abs} 99,15 m, kv. 4A–B – H_{abs} 99,14 m, o kv. 3A–B – H_{abs} 99,13 m skutant mentele jau buvo juntami smulkūs suslėgti žolės šapeliai, primenantys spalius. Šis grunto pasikeitimas sutapo ir su paskutinių degintinių kaulų slūgsojimo lygiu (3 pavieniai degintiniai kaulai dar rasti kv. 4B H_{abs} 99,13, 99,06 ir 99,03 m), ir su pagrindiniu šaknų bei medienos horizontu, kuris kv. 4–5A–B prasidėjo apie H_{abs} 99,19–99,22 m, o baigėsi iš esmės H_{abs} 99,03–99,07 m (3 pav.).

Po didelio tarpo, baigiantis šaknims ir medienai, kv. 3B (PR) H_{abs} 98,80 m vėl aptikta smulkių angliukų (2 g). Giliau ši koncentracija gausėjo ir didėjo, angliukų taip pat rasta kv. 3B (PV) H_{abs} 98,76 m (6 g), 3A (PR) H_{abs} 98,77 m (8 g), 3A (PV) H_{abs} 98,77 m (3 g), 5B (PR) H_{abs} 98,73 m (25 g) ir kituose ketvirčiuose. Bendras jų kiekis kv. 3B gylyje nuo H_{abs} 98, 46 iki 98,76 m viršijo 115 g. Giliau angliukai jau buvo aptinkami kv. 3–4A ir 5B (H_{abs} 98,57–98,64 m), pavieniai – dar ir H_{abs} 98,42 m (4A ŠR), 98,40 m (4A PR), 98,39 m (4B PR), 98,37 m (5A ŠR), 98,36 m (4B ŠV).

Toje pačioje žemėje su sutrūnijusia mediena, žievės dalelėmis, smulkiais žolės šapeliais, baigiantis angliukams, aptikta titnago radinių (4, 5 pav.): skeveldra (kv. 4B ŠR, H_{abs} 98,49 m), nuoskala (kv. 4B PV, H_{abs} 98,41 m), dar kelios nuoskalos H_{abs} 98,37 m lygyje. Vertinga nuoskala nuo skaldytinio, rasta kv. 5A (PV), H_{abs} 98,37 m, dar dvi skaldytinių, Augustinos Kurilienės nuomone, būdingų mezolito laikotarpiui, dalys aptiktos kv. 5A (ŠV) H_{abs} 98,37 m (radinių sąrašo numeris 1640) ir 5A (ŠR) H_{abs} 98,35 m (radinių sąrašo numeris 1641).

H_{abs} 98,35–98,37 m jau išniro pirmųjų įže-



6 pav. Baigtas tirti plotas 29 iš PV.
V. Vaitkevičiaus nuotr.

Fig. 6. Plot 29 after completion of the excavation,
as seen from the SW.

myje – melsvame ir pilkšvame šlyne – stūksančių akmenų viršūnės. Gilyn jų daugėjo, bet iš esmės visi vidutiniškai 15x10 cm dydžio granito akmenys ir kalkakmeniai telkėsi kv. 4–5A–B (6 pav.).

Iš viso 2018 m. rasta 11 akmens amžiaus titnago radinių, 6 ugnies nelieštų žmonių kaulų fragmentai, remiantis ankstesnių metų tyrimais datuojami bronzos amžiumi, taip pat 89 g degintinių kaulų iš XIV–XV a. I pusės horizonto.

Baigus dar 2006 m. pradėtus Bajorų kapinyno tyrimus pradėta rengti publikacija – mokslinė monografija su katalogu.

Bajorai Cemetery

In 2018, KU and KšM continued the investigation of the wetland located at the N foot of the Bajorai cemetery hill (Elektrėnai Municipality). The excavation of the N squares (6 m²) of plot 29, which is located in the wetland, was completed under dry conditions (Figs. 1–3, 6). Flint finds characteristic of the Mesolithic (Figs. 4, 5), six fragments of human bone untouched by fire and ascribable to the Bronze Age, and 89 g of cremated bones ascribable to a cremation cemetery horizon dating to the 14th–first half of the 15th century were discovered.