

Fiksuotos buvusių statinių liekanos rodo, jog dvaro teritorija perimetru įvairiais laikotarpiais buvo užstatyta. Žvalgant iš viso rasti 589 radiniai, datuojami XVI a. pabaiga – XIX a.

The Kelmė Manor complex

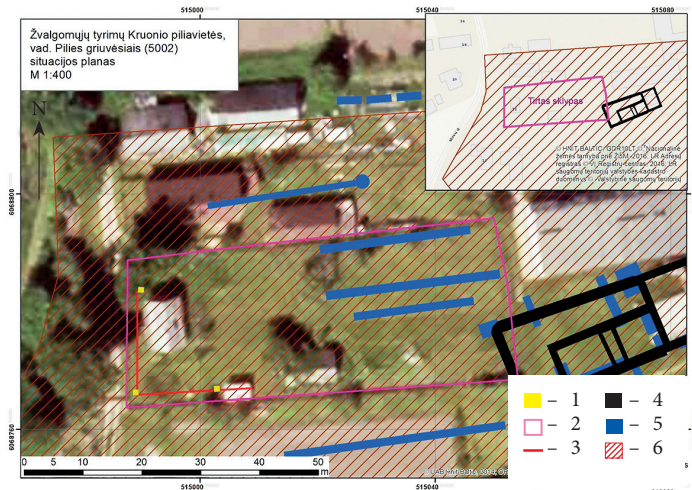
In 2018, 1456 m² were surveyed at the Kelmė manor complex at the site where footpaths and waterlines were to be installed. The remains of former structures recorded at three locations (foundations 1–3) show that buildings stood along the perimeter of the manor's grounds in the 18th–19th centuries. In the NE part of footpath 6 and in the NW part of footpath 7, a mixed layer with abundant late 16th–18th-century finds: fragments of panel stove tiles (*Blattkacheln*) with green and polychrome glaze and fragments of bricks with frogs were recorded (Figs. 1–6). A total of 589 finds, which date to the late 16th–19th centuries, were discovered during the survey.

Jurgis Sadauskas, Pavel Vutkin

Kruonio dvarvietė

Kruonio miestelio (Kaišiadorių r.) PV dalyje yra Kruonio dvarvietė, vadinama Piliaivietė arba Pilies griuvėsiais (UK 5002). Prie Kruonio gimnazijos pastato yra išpūdingos Oginskių dvaro rūmų liekanos, vietinių gyventojų vadinamos pilimi. Teritorijoje šiuo metu gyvenama – yra gyvenamosios ir ūkinės paskirties pastatų, gyventojų sodai ir daržai.

1570 m. Smolensko kaštelionas Grigalius Tryzna pardavė Kruonio, Darsūniškio ir Zapyškio dvarus Vilniaus tijąno Motiejaus Oginskio žmonai Kotrynai ir jos sesers vaikams. Tuo metu sudarytas Kruonio valdos, priklausiusios to paties pavadinimo valsčiui, inventoriūs, kuriame surašyti aplinkinių kaimų gyventojai „prie Kruonio dvaro“. Manoma, kad Oginskiai, tik įsigiję Kruonį, tarp 1570–1580 m. pasista-



1 pav. Situacijos planas: 1 – tirtų šurftų vietos; 2 – sklypo ribos; 3 – planuojamo kabelio trasa; 4 – buvusių rūmų kontūras; 5 – 2004–2008 m. tyrimų vietos; 6 – Kruonio piliavietės teritorija. P. Vutkino brėž.

Fig. 1. Situation plan: 1 – location of excavated test pits; 2 – plot boundaries; 3 – route of the planned cable; 4 – contours of the former palace; 5 – locations excavated in 2004–2008; 6 – grounds of the Kruonis Manor site.

tydino cerkvę (veikianti cerkvė, beje, ir dabar yra Kruonio miestelyje, dabartinėje Slavų gatvėje, maždaug už 300 m nuo dvarvietės). 1583 m. Teodoras Bogdanas Oginskis perpirko iš sesers dvaro dalį ir nustatė aiškias dvaro ribas. XVI–XVII a. sandūroje T. Oginskis pastatė pirmąją LDK unitų mūrinę bažnyčią (1625 m. jam mirus, bažnyčioje įrengtas antkapinis paminklas), kuri buvo visai netoli dvaro rūmų. Kaip rašo A. K. Čerbulėnas: „ant aukšto Kruonės upelio skardžio pasistatė puošnius mūrinius renesanso rūmus su gražiomis, erdvėmis salėmis ir kambariais, perdengtais kryžminiais skliautais ir turtingu neviūrų raštu, būdingu septynioliktojo amžiaus pirmosios pusės architektūrai Lietuvoje“ (Čerbulėnas K., *Primiršti meno paminklai Kruonyje, Statyba ir architektūra*, 1971, nr. 4, p. 23). XVIII a., kai Oginskiai buvo įtakinga LDK didikų šeima, Kruonyje buvo viena pagrindinių jų rezidencijų. Iki 1786 m. Kruonis priklausė Ignui Oginskiui. 1812 m. Kruonis ir Oginskių rūmai smarkiai nukentėjo nuo prancūzų kariuomenės, buvo apgriauti ir apiplėšti. Po 1830–1831 m. sukilimo Oginskiams priklausę Kruonio ir Darsūniškio dvarai buvo konfiskuoti ir perduoti valstybės išdui.

Archeologiniai tyrimai Kruonio dvarvietėje pirmą kartą atlikti 1974 m. J. Markelevičius atvyko įvertinti situacijos, kai netoli rūmų griuvėsių buvo klojami vandentiekio ir nuotekų tinklai, atidengtos iki tol nežinomų pamatų liekanos (*LIIR*, f. 1, b. 471). Apžiūros metu nustatyta, kad kultūrinis sluoksnis storėja P kryptimi, jame gausu buitinės ir statybinės keramikos, datuojamos XVII a. Platesnės apimties ir informatyvesni archeologiniai tyrimai Kruonio dvarvietėje vykdyti KŠM iniciatyva 2004–2008 m. Jiems vadovavo A. Žalnierius bei A. Grinkevičiūtė (Kurilienė) (*ATL 2004 metais*, 2006, p. 163–166; *ATL 2005 metais*, 2006, p. 196–

202; *ATL 2006 metais*, 2007, p. 230–238; *ATL 2007 metais*, 2008, p. 273–276; *ATL 2008 metais*, 2009, p. 263–267). Per 5 tyrimų sezonus iširtas 277,6 m² plotas. Nustatytas dvaro rūmų planas, užfiksuotas intensyvus XVI–XVII a. kultūrinis sluoksnis su to paties laikotarpio archeologiniais radiniais. 2018 m. tyrimams aktualiausi yra 2007 m. vykdyti tyrimai, nes jų metu kasinėtos 4 perkasos (bendro 79 m² ploto) dvarvietės PV dalyje. Perkasos 15–17 tyrinėtos Slavų g. 11 sklypo R dalyje (1 pav.). Fiksuotas 20–80 cm storio kultūrinis sluoksnis, kuriame rasta XVI–XVII a. plokštinių koklių ir buitinės keramikos fragmentų. Pažymėtina, kad šiose perkasose aptiktos 3 virimo puodų šukės, datuojamos XV a.

Iki 2018 m. tyrinėta arčiau dvaro rūmų liekanų, todėl nebuvo aiški situacija saugomos teritorijos PV dalyje. Naujus tyrimus inicijavo privatus asmuo, sklypo savininkas, planuojantis naujų pastatų ir inžinerinių tinklų statybas. Slavų g. 11 sklype atlikti žvalgomieji tyrimai – iširti 3 šurfai (kiekvienas 1x1 m dydžio). Tyrimai vykdyti numatomos elektros trasos vietoje, siekiant išsiaiškinti tolesnių archeologinių tyrimų pobūdį. Bendras tirtas plotas siekė 3 m². Fiksuotas 0,65–1,5 m storio 4–6 horizontų kultūrinis sluoksnis. Nustatyta, kad sklypo ŠV dalyje jau nuo 20 cm gylio sluoksnyje gausu XVI–XVIII a. radinių, taip pat XIX–XX a. pradžios keramikos. Šioje vietoje nuo 55–58 cm gylio yra išlikęs XVI–XVII a. sluoksnis su gausiais šio laikotarpio radiniais. Įžemis čia glūdi 1,3–1,5 m gylyje. Sklypo PV dalyje XVI–XVII a. sluoksniai pasiekiami jau 25–35 cm gylyje, o įžemis – 0,65–1,45 m.

Tyrimų metu surinkta daugiau kaip 10 kg buitinės ir statybinės keramikos, tačiau inventorinti tik didesni fragmentai, iš viso 99 vienetai. Daugiausia tai XVI–XVII a. rudos arba pilkos molio masės neornamentuotų ir neglazū-



0 — 5 cm

2 pav. Tyrimų metu rasti radiniai. P. Vutkino nuotr.

Fig. 2. Finds discovered during the investigation.



0 — 5 cm

0 — 5 cm

3 pav. Šurfe 1 rastas Oginskių herbinis koklis.

P. Vutkino nuotr., A. Vutkinos pieš.

Fig. 3. An Oginskis armorial stove tile found in Test Pit 1.

ruotų puodų fragmentai, Kielcų keramikos puodyninių dalys. Gausu žaliai glazūruotų plokštinių ir karnizinių koklių, puoštų augaliniais motyvais (2 pav.). Taip pat aptiktas maždaug trečdalis Oginskių herbinio koklio (3 pav.). Radiniai perduoti KŠM.

Kruonis Manor Site

Three test pits (3 m²) were excavated on the plot at Slavų St. 11 on the Kruonis Manor site (Kaišiadorys District) (Fig. 1) and a 0.65–1.5 m thick, 4–6 horizon cultural layer was recorded. It was determined that in the NW part of the plot a layer from a depth of 20 cm contains abundant 16th–18th-century finds together with 19th–early 20th-century ceramics. At this site, from a depth 55–58 cm a 16th–17th-century layer with abundant contemporaneous finds has survived. Sterile soil lies at that location at a depth of 1.3–1.5 m. Meanwhile in the SW part of the plot 16th–17th-century layers are reached at a depth of 25–35 cm and sterile soil at 0.65–1.45 m. 99 finds, mostly dating to the 16th–17th centuries (Figs. 2, 3), were catalogued.

Ramūnas Šmigelskas

Tyrimai Dubingių piliavietėje

Dubingių piliavietė – tai apie 500 m ilgio, 200 m pločio didžiulė kalva, kur XV a. buvo LDK valdovo Vytauto, o vėliau Radvilų giminės pilis, jų dvaro kompleksas ir XV–XVI a. vidurio katalikiška, o vėliau, nuo XVI a. vidurio iki XVIII a. vidurio – evangelikams reformatams priklausiusi bažnyčia. Pirmasis Dubingių vardo paminėjimas rašytiniuose šaltiniuose yra iš 1334 m., kai Livonijos krašto magistras Eberhartas iš Monheimo organizavo žygį į Dubingių ir *Sicculen* (Šešuolių) žemes. Vėliau Dubingiai dar bent porą kartų minimi rašant apie Livonijos ordino puolimus: 1373 m. Livonijos krašto magistras Vilhelmas iš Vrimusheimo niokojo Užnerio Lietuvos žemes: nuo Tauragnų iki Dubingių, nuo Giedraičių iki Linkmenų. 1375 m. tas pats magistras vėl