

the findings were mainly in the concentrated upper soil and yellowish sand layers, which ranged between 15–30 cm and 8–40 cm thick, respectively (Fig. 2). A total of 1494 archaeological finds were found, consisting of flint flakes, blade fragments, scrapers, burin, single and opposite platform cores, microliths, triangular arrowheads, flint, and stone axes (Figs. 3 and 4). Rims, wall fragments, and bottoms of molded and wheel-made pottery were also found. Among the find's fragments of human bones, an iron knife (both from destroyed graves) and a copper alloy button with the symbol *Giejz* were found in the upper soil layers.

Stanislav Rutkovski,  
Justina Dobeikienė

## Kruonio senovės gyvenvietė ir kapinynas

Kruonio senovės gyvenvietės ir kapinyno teritorijoje 2020 m., prieš atliekant LLDJ statybos darbus, vykdyti archeologiniai tyrimai. Pirmiausia 32800 m<sup>2</sup> dydžio plote atlikti paviršiaus žvalgymai, vėliau žvalgomieji tyrimai (ištirti 86 1x1 m dydžio šurfai) bei detalieji tyrimai 1946,6 m<sup>2</sup> plote (69 perkasos).

2015 m. žvalgymus ir žvalgomuosius tyrimus dalyje spėjamos teritorijos atliko D. Kontrimas (*ATL 2015 metais*, 2016, p. 39–42, klaidingai priskirta Stebeikių kaimui). Tuomet žvalgytas apie 7600 m<sup>2</sup> plotas, kurio didžioji dalis patenka už būsimų darbų zonos. Ištirta 13 1x1 m dydžio šurfų ir viena 5x2 m dydžio perkaša. Žvalgymų metu surasti titnago radiniai datuoti vėlyvuju paleolitu – mezolitu. Be to, aptiktas VIII–XV a. datuojamas žvanguotis ir pasaginė segė, kurie leidžia manyti čia buvus pilkapyną ar kapinyną. Žvalgomųjų tyrimų metu

šurfluose kultūrinio sluoksnio nerasta. Perkasoje po armeniu fiksuotas apardytas kultūrinis sluoksnis, kuriame rastos dvi žistos keramikos šukės taip pat gali būti siejamos su kapinynu.

2020 m. kovą žvalgyta trasos vieta ir aplinkinė teritorija, iš viso apie 32800 m<sup>2</sup> dydžio plotas. Ieškant iki šiol nežinotų archeologijos paminklų, dviejose potencialiose vietose ištirti 86 šurfai, visi 1x1 m dydžio. Detalieji tirta 14 m ilgio, 2 m pločio perkasomis (tik dėl trasos posūkio dalis perkasų buvo nestandartinių matmenų).

Žvalgymų metu iš viso aptikti 27 radiniai. Didžioji dalis jų titnaginiai. Taip pat rasta 11 vienetų su kapinynu sietinų radinių – 10–25 m atstumu į V nuo būsimos dujotiekio trasos kalvelės V šlaite rasti du žiedai, du žvangučiai, pasaginė segė suplotais galais (?) (1 pav.) ir 6 vienetai susilydžiusių neidentifikuotų vario lydinio radinių. Radiniai datuojami vėlyvuju geležies amžiumi (IX–XII a.).

0 — 2 cm

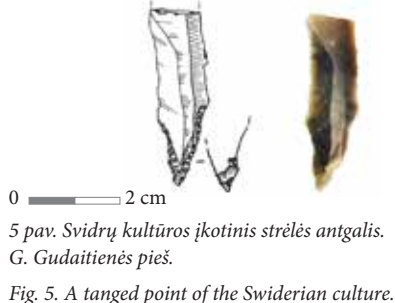
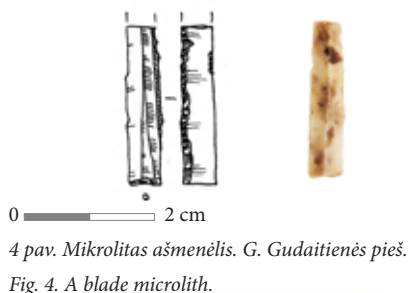
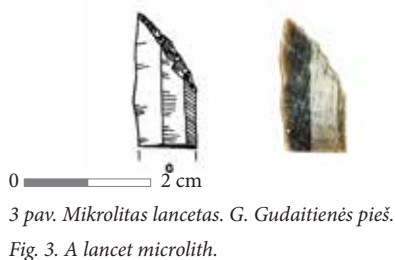
1 pav. Pasaginė segė. P. Dobeikio nuotr.

Fig. 1. A penannular brooch.



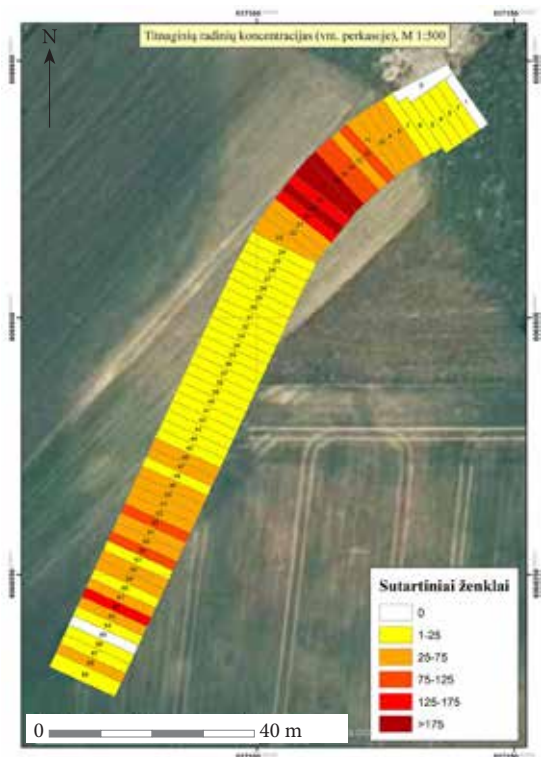
2 pav. Perkasoje 5 tirta laužavietė. J. Dobeikienės nuotr.

Fig. 2. Evidence of fire in trench 5.



Detaliųjų tyrimų metu ištirtose perkasoje bendras kultūrinio sluoksnio storis siekė 0,3–1,25 m. Be to, tirtos žemyje įgilintos duobės. Fiksuota keletas laužaviečių (2 pav.). Didžiojoje ploto dalyje tirtas tik perartas sluoksnis. Nesuardyti sluoksniai fiksuoti tik perkasoje 0–7, storiausi buvo perkasoje 4–5, kur siekė 1,25 m ir storėjo PR kryptimi. Juose aptikta nedaug radinių, datuojamų akmens–bronzos amžiais.

Tyrimų metu surinkta 2800 radinių, datuojamų nuo akmens amžiaus iki XIX a. Didžioji dalis radinių titnaginiai. Iš viso Kruonio senovės gyvenvietėje fiksuota 2713 vienetų titnaginių radinių (analizę parengė dr. G. Gudaitienė),



6 pav. Titnago radinių koncentracija (vienetai perkasoje). G. Gudaitienės brėž.

Fig. 6. The distribution of flint finds (no. of pieces in each trench).

iš kurių 7,8 % (211 vienetų) – dirbiniai ir jų fragmentai, taip pat 5,1 % (139 vienetai) – šiek tiek paretušuoti ar utilizuoti ruošiniai. Didžiąją dalį radinių sudarė titnago skaldymo proceso atliekos: nuoskalos (1586 vienetai), nuoskalos – skeltės (83 vienetai), skeltės (522 vienetai), skaldytiniai (24 vienetai) ir jų dalys (4 vienetai), skaldytinių šerdys (22 vienetai), skaldytinių pataisymai (48 vienetai), apskaldyti gabalėliai (23 vienetai) ir apskaldytos nuoskalos (24 vienetai), galbūt vienas mikrorėžtukas (3, 4 pav.).

Pagal titnago skaldymo technologijas ir pavienius tipiškus tam tikrų laikotarpių dirbinius išskirti bent du senovės apgyvendinimo

etapai. Pirmą kartą į šią vietą užeita vėlyvajame paleolite. Šiam etapui priskirtini dauguma skaldytinių (iš jų dvigalių ne mažiau kaip 19 vienetų), Arensburgo ir Svidrų kultūroms būdingi įklotiniai strėlių antgaliai (5 pav.), nenusakomos paskirties dirbiniai, gaminti iš skelčių, nuskeltų nuo dvigalių skaldytinių (iš viso bent 200 radinių).

Šioje vietoje apsisotą ir neolite ar bronzos amžiuje. Fiksuojama bipolinė ir nuoskalinė skaldymo technikos, pirmųjų gyventojų palikto titnago perdirbiniai (bent 20 atvejų), nenusakomos paskirties dirbiniai iš nuoskalų, pavieniai tipiškai dirbiniai (pvz., rombo formos strėlės antgalis). Pirmtakai paliko daug titnago, tad, matyt, jis intensyviai naudotas ir neolite. Titnagų koncentracija ryški dviejuose tirtu ploto vietose (6 pav.) – mažiausiai jų ŠR perkasoje 0–6, o sankaupos pastebėtos ties perkasomis 12–22 ir 53–63. Tik maža radinių dalis (102 vienetai arba 3,6 %) aptikta nesuardytuose sluoksniuose arba struktūrose. Didžioji dalis rasta permaišytame armenyje.

Antrą radinių grupę sudaro jau minėti metaliniai radiniai, datuojami IX–XII a., dalis kurių pabuvę ugnyje. Dėl šios priežasties manoma, jog tirtos kalvelės V dalyje yra buvęs geležies amžiumi datuojamas kapinynas su degintiniais palaidojimais. Tačiau detaliųjų tyrimų metu kapų neaptikta. Tikėtina, jog į V nuo dujotiekio trasos yra buvęs geležies amžiaus kapinynas, kuris pagal radinius ir <sup>14</sup>C AMS metodu gautas datas datuojamas IX–XIV a.

Tyrimų metu imti grunto mėginiai archeobotaniniams tyrimams ir angliukų mėginiai <sup>14</sup>C AMS datavimui. Archeobotaninius tyrimus atliko dr. K. Minkevičius. Tik 12 mėginių iš tirtų 27 aptikta augalų makrolikanų, kurių dauguma priskirtina piktžolėms ir rudeniniams augalams. Padaryta išvada, jog menkas bendras radinių skaičius gali būti sietinas su neinten-

syvia ūkine veikla, dideliu atstumu nuo veiklos zonų ar prastomis išlikimo sąlygomis.

<sup>14</sup>C AMS metodu datuoti 5 mėginiai. Iš apatinio, giliausiai glūdėjusio ir geriausiai susiformavusio sluoksnio datuoti du mėginiai – perkasoje 4 paimtas mėginys datuotas 592–408 m. pr. Kr. (2439±28 BP) (FTMC–SY50–1), o perkasoje 5 sluoksnyje tirtos laužvietės angliukai datuoti 2028–1878 m. pr. Kr. (3581±30 BP) (FTMC–SY50–2). Dar 3 mėginiai paimti iš duobių, tirtų iškart po armeniu, ir datuoti XII–XIV a. (1121–1224 m. (887±28 BP) (FTMC–SY50–3), 1226–1295 m. (774±28 BP) (FTMC–SY50–4) ir 1282–1396 m. (648±30 BP) (FTMC–SY50–5)). Todėl šios duobės siejamos su aptiktais radiniais iš degintinių kapų.

Atlikus tyrimus nustatyta, jog šioje vietoje gyventa dviem laikotarpiais – vėlyvajame paleolite ir neolite arba bronzos a. Be to, į V nuo dujotiekio trasos yra buvęs geležies amžiaus kapinynas, kuris pagal radinius ir <sup>14</sup>C AMS metodu gautas datas datuojamas IX–XIV a.

## The Kruonis settlement and burial site

The Kruonis settlement and burial site was investigated during the GIPL project, consisting of: a survey (32800 m<sup>2</sup> area); 86 test pits (1 x 1 m); and 69 trenches (1946.6 m<sup>2</sup> area – Fig. 6). The 2800 finds were divided into two groups: group one consisted of Stone to Bronze Age finds; and group two consisted of finds dated from the 9<sup>th</sup> to the 14<sup>th</sup> century (Fig. 1). The overall thickness of the archaeological layer ranged from 0.3 to 1.25 m. Only trenches 0–7 contained undisturbed archaeological layers, increasing in thickness in a south-easterly direction up to 1.25 m thick in trenches 4 and 5 (Fig. 2), and containing a small number of finds dating from the Stone Age to the Bronze Age (Fig. 3–5).