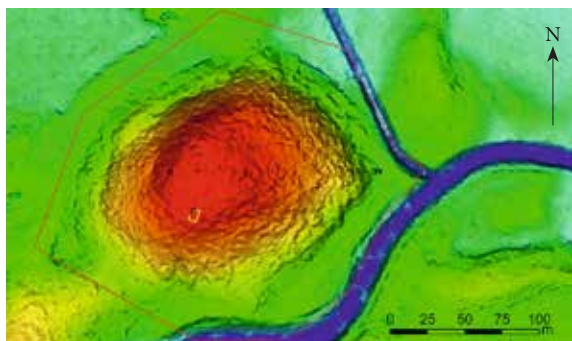


in the N part of the investigated area. 988 sherds of hand built pottery with brushed, rough, burnished, and smooth surfaces were discovered in these layers (Fig. 3). Several earlier flint artefacts (Fig. 5), the bow of a bronze eye brooch (Fig. 4), and sherds of later 17th–19th-century thrown pottery were also discovered. Based on the finds and the dating of the charcoal samples, the settlement's cultural layer and sunken structures date to the 2nd century BC – 6th century AD.

Karolis Minkevičius,
Vytenis Podėnas,
Giedrė Piličiauskienė,
Viktorija Micelicaitė,
Agnė Čivilytė

Mineikiškių piliakalnis

Mineikiškių piliakalnis (UK 5705) (Zarasų r., Zarasų sen.) įrengtas natūralioje kalvoje kairiajame Nikajaus upės krante (1 pav.). 1949 ir 1972 m. LII žvalgomosios ekspedicijos pilia-



□ – 1 — 2 □ – 3

1 pav. Mineikiškių piliakalnis ir artimiausios aplinkos reljefas (LiDAR sluoksnis): 1 – 2017 m. tyrimų plotas; 2 – 2020 m. tyrimų plotas; 3 – saugomos teritorijos riba. V. Podėno brėž.



2 pav. 2020 m. aptiktas akmeninio grindinio fragmentas 2 perkasoje. V. Podėno nuotr.

Fig. 2. The stone paving fragment discovered in trench 2 in 2020.

kalnio paviršiuje aptiko akmeninių įtvėrimųjų ir su skylė kotui kirvių dalių, ankstyvosios brūkšniuotosios keramikos šukių, kaulinių dirbinių, molinio tiglo fragmentą bei kitų radinių. 2017 m. įvairiose aikštelės dalyse išgręžti 26 gręžiniai ir ištirtas 10 m² plotas, fiksuotas iki 61 cm storio kultūrinis sluoksnis, atidengta 13 archeologinių struktūrų, surinkti 1848 (7,9036 kg) ankstyvosios brūkšniuotosios keramikos fragmentai, apie 6 kg zooarcheologinės medžiagos, rastas 61 ypatusis radinys – kauliniai smeigtukai, ietigalio ir gramdukų dalys, molinės liejimo formos fragmentas ir bronzinis įvijinis kabutis (ATL 2017 metais, 2018, p. 89–91).

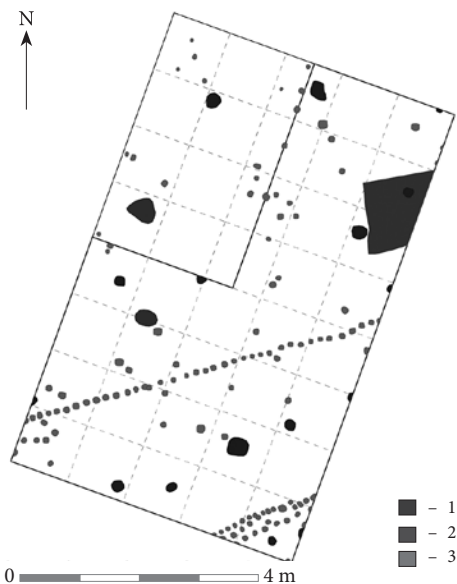
2020 m. įgyvendinant Lietuvos mokslo tarybos finansuojamą projektą „Vėlyvojo bronzos amžiaus (1100–500 m. pr. Kr.) ekonomika rytiniame Baltijos jūros regione: naujo modelio link“ (S–MIP–20–46, vadovė A. Čivilytė), Mineikiškių piliakalnyje vykdyti detalieji tyrimai. Jų metu ištirta viena 30 m² dydžio **per-**

Fig. 1. The relief of Mineikiškės Hillfort and the immediate vicinity (LiDAR layer): 1 – 2017 investigation area; 2 – 2020 investigation area; 3 – boundary of the protected territory.

kasa 2, PV ir PR kraštuose besiribojanti su 2017 m. perkasa. Šiais tyrimais siekta surinkti duomenis ir mėginius, leidžiančius analizuoti Mineikiškių piliakalnyje gyvenusios vėlyvojo bronzos amžiaus bendruomenės ūkį.

Tyrimų metu fiksuotas iki 62 cm storio gerai išlikęs kultūrinis sluoksnius, menkai paveiktas vėlesnės gamtinės ir antropogeninės veiklos. Perkaso PV dalyje, H_{abs} 172,67–172,75 m aukštyje atidengtas akmeninio grindinio fragmentas (2 pav.). Jį sudarė nedideli (5x5x4–9x6,5x6 cm) rieduliai. Sprendžiant pagal jų dydį, grindinį galima būti sieti su pastato vidaus erdve. Perkasoje taip pat aptiktos 132 įgilintos archeologinės struktūros. 115 iš jų – kuolavietės, kurių didžioji dalis sudarė dvi įtvirtinimų sistemas (3 pav.). Pirmoji – perkaso PR kampe atidengtas netvarkingai susmaigstytų siaurų kuolų aptvaras. Antroji – P ploto dalyje esantis įstrižai perkasai orientuotas siaurų kuolų palisadas, iš išorės ir vidaus papildomai sutvirtintas papildomų kuolų eilėmis. Vidinis papildomų kuolų išdėstymas 12–26 cm atstumu nuo pagrindinės palisado eilės rodo, kad šioje vietoje taip pat buvo papildomai įleisti horizontalūs rąstai. Taip pat aptikta 15 stulpaviečių, sietinų su gyvenamaisiais pastatais, 1 ūkinė duobė bei 1 nenustatytos paskirties stačiakampio formos archeologinė struktūra, atidengta ŠR tyrimų ploto dalyje.

2020 m. ekspedicijos metu piliakalnyje surasti 53 ypatingi radiniai. Tarp jų vyravo iš kaulo, rago ir dantų pagaminti dirbiniai, kurių aptikta 33. Daugiausia tai smeigtukų fragmentai (14 vienetų). Be to, rastas 1 ietigalio fragmentas, 5 gramdukai, 5 ylos, fragmentuota raginė rankena, kabučio ir amuleto dirbiniai. Aptikta 18 akmeninių dirbinių: kirviai, kaltai, buožė, gludinimui ir šlifavimui skirti įrankiai. Rasti ir 2 moliniai dirbiniai (4 pav.). Vienas jų – liejimo formos, skirtos KAM (*Kel'ty Akozinsko-Melarskie*) tipo kirviui, fragmentas. Kitas – molinio tiglo dalis. Tyrimų metu surinkta daug (4041 vienetas – 19,19 kg) ankstyvosios brūkšniuotosios ar vienalaikių stilistinių variacijų



3 pav. 2 perkaso planigrafija: 1 – stulpavietės; 2 – kitos struktūros; 3 – kuolavietės. V. Podėno brėž.

Fig. 3. The planigraphy of trench 2: 1 – postholes; 2 – other structures; 3 – stake marks.



4 pav. Molinės liejimo formos KAM (*Kel'ty Akozinsko-Melarskie*) tipo kirviui ir molinio tiglo fragmentai, surasti 2020 m. tyrimų metu. V. Podėno nuotr.

Fig. 4. The fragments, found during the 2020 investigation, of a clay casting mould for a KAM (*Kel'ty Akozinsko-Melarskie*) type axe and of a clay crucible.

ko-Melarskie) tipo kirviui, fragmentas. Kitas – molinio tiglo dalis. Tyrimų metu surinkta daug (4041 vienetas – 19,19 kg) ankstyvosios brūkšniuotosios ar vienalaikių stilistinių variacijų

Mineikiškės Hillfort

In 2020, an excavation was conducted at Mineikiškės Hillfort (Zarasai District, East Lithuania). In an effort to collect data and samples for an economic analysis of the hillfort's community, 30 m² were excavated (Fig. 1). A well preserved cultural layer up to 62 cm thick, a fragment of stone paving (Fig. 2), and 132 sunken structures (Fig. 3) were recorded during the investigation. The majority of the last were stake marks, which form two fortification systems. The first was an irregular shaped enclosure unearthed in the SE corner of the trench, the second a palisade running obliquely in the central part of the trench. 15 building postholes, a storage pit, an unidentified archaeological structure, 2 potsherd concentrations, and 2 gravel concentrations were also discovered. 53 special finds were collected, mostly bone pins, scrapers, and awls, but also including stone axes, chisels, polishing and grinding tools, and 2 clay artefacts: fragments of a KAM (Kel'ty Akozinsko-Melarskie) type axe casting mould and of a clay crucible (Fig. 4). Considerable brushed pottery was also collected (Fig. 5). Based on the finds, the hillfort dates to the late 9th–5th centuries BC.

Marius Petkus, Darius Balsas,
Rokas Kraniauskas

Gandingos ir Nausodžio piliakalniai su gyvenvietėmis

2020 m. Gandingos piliakalnio su papilium ir gyvenvieta, Nausodžio (Varkalių) piliakalnio I su gyvenvieta ir Nausodžio (Varkalių) piliakalnio II, vadinamo Pilale, teritorijose (Plungės r., Nausodžio sen.) buvo atlikti archeologiniai tyrimai. Jie vykdyti prieš įrengiant medinius



0 — 5 cm

5 pav. Mineikiškių piliakalnyje surinkti keramikos radiniai. V. Podėno nuotr.

Fig. 5. Ceramic finds collected at Mineikiškės Hillfort.

keramikos fragmentų (5 pav.). Perkasos centre dalyje fiksuoti 2 šukių lizdai ir 2 žvynų koncentracijos. Be to, rasta 15 titnago nuoskalų ir 1 molio ruošinys. Tyrimų metu taip pat rasta daug zooarcheologinės medžiagos bei paimti 128 (134,35 l) grunto mėginiai archeobotaninei analizei.

2020 m. detaliųjų tyrimų Mineikiškių piliakalnyje metu surinkta gausi ir reprezentatyvi archeologinė kolekcija. Pirminė jos analizė patvirtina 2017 m. tyrimų išvadas ir pateiktą chronologiją. Medžiaga chronologiškai vientisa, priskirtina vėlyvojo bronzos amžiaus laikotarpiui. Siekiant nustatyti tikslesnę piliakalnio chronologiją, 6 bandiniai datuoti AMS ¹⁴C metodu. Visos gautos datos patenka į kalibracinės kreivės Halštato suplokštėjimą – IX a. pabaiga – V a. pr. Kr.