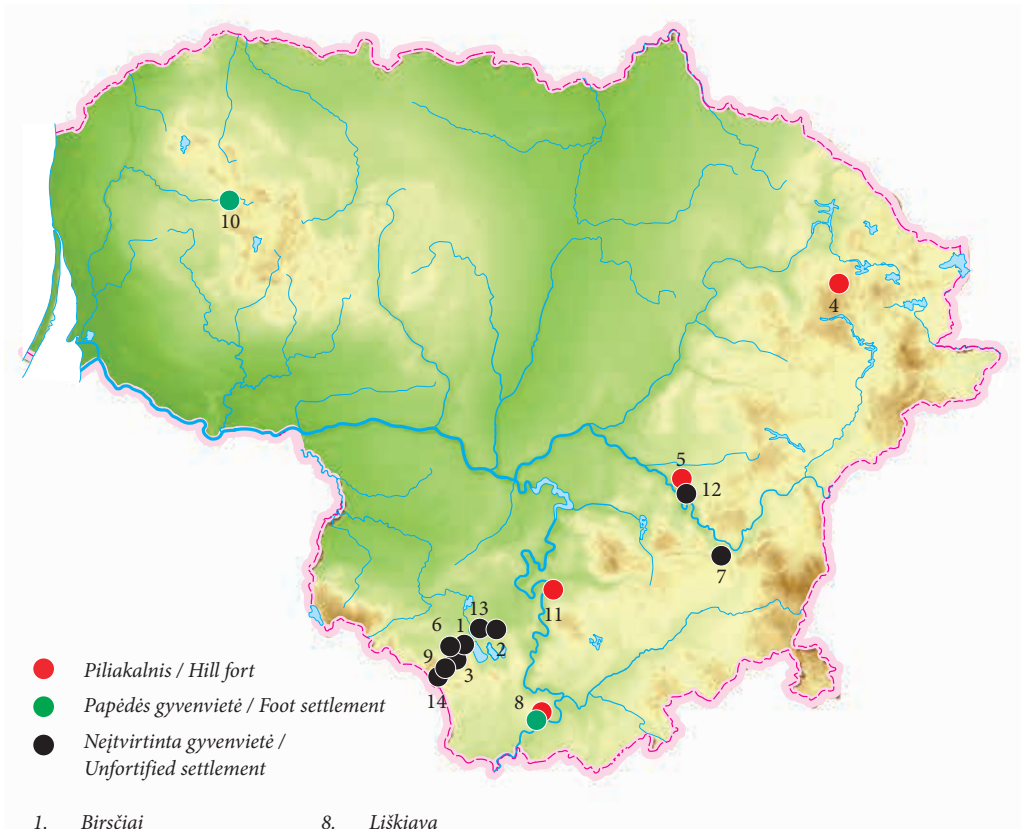


II. Piliakalniai ir geležies amžiaus gyvenvietės Iron Age Hillforts and Settlements



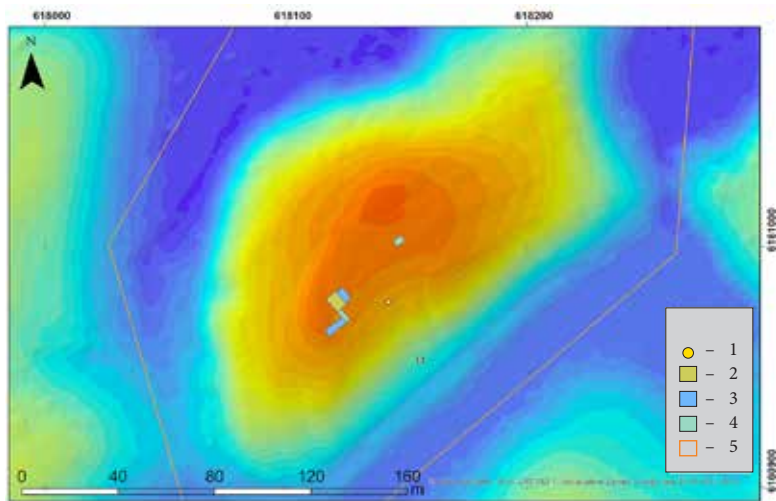
Lukas Gaižauskas,
Vytenis Podėnas,
Karolis Minkevičius,
Viktorija Micelicaitė,
Giedrė Piličiauskienė

Garnių piliakalnis I

Garnių piliakalnis I (UK 3575) (Utenos r., Daugailių sen.) įrengtas atskiroje ovalioje kalvoje, supamoje Kriaukių upelio, pelkių, šlapių pievų ir sausesnio siauro žemės ruožo, esančio į ŠV nuo piliakalnio (1 pav.). Garnių piliakalnio I aikštelė šiuo metu yra apie 45 m ilgio ir 42 m pločio. Šlaitai iki 17 m aukščio. Piliakalnį ŠV dalyje juosia nedidelė terasa, kuri veikiausiai suformuota traktoriumi tarybinio laikotarpio ariant piliakalnį. Todėl piliakalnio forma ir

aplinka per pastarąjį amžių yra labai pakitusi, o piliakalnio viršutinis grunto sluoksnis judintas. Piliakalnis LII ir MMT žvalgytas 3 kartus: 1958 (O. Kuncienė), 1970 (A. Tautavičius, V. Daugudis), 1985 m. (G. Zabiela). Šių žvalgymų metu surinkta brūkšniuotosios keramikos fragmentų ir molinės Meliario tipo kirvio liejimo formos dalis.

Piliakalnyje atlikti detalieji tyrimai 2016 ir 2017 m. (*ATL 2016 metais*, 2017, p. 69–73; *ATL 2017 metais*, 2018, p. 85–89). Per du tyrimų sezonus ištirtas 72 m² plotas piliakalnio PV ir centrinėje dalyse. PV dalyje nustatytas išlikęs archeologinis sluoksnis, surinkta siauro laikotarpio vienalaikių radinių, identifikuotos 5 struktūros: ūkinė duobė ir 4 stulpavietės. Archeologinio sluoksnio datavimas patikslintas AMS ¹⁴C datavus 3 žolėdžių kaulus: avies ar ožkos M3 danties, dykaraginio individo rago, stam-



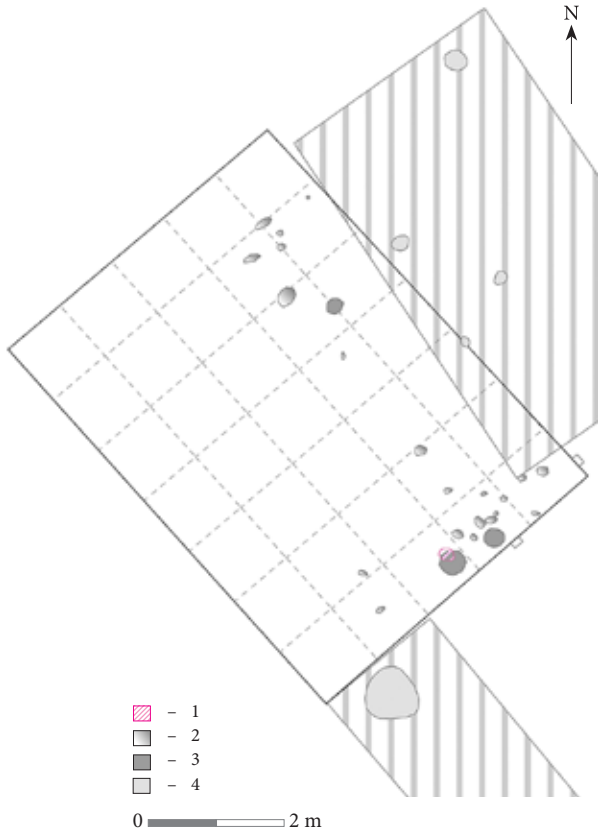
1 pav. Garnių piliakalnio I ir artimiausios aplinkos reljefas (LiDAR sluoksnis): 1 – vario lydinio plokštelių radimo vietos; 2 – 2021 m. tirtos perkastos vieta; 3 – 2017 m. tyrimų plotai; 4 – 2016 m. tyrimų plotai; 5 – Garnių piliakalnio I saugoma teritorija. V. Podėno brėž.

Fig. 1. A relief map (LiDAR image) of Garniai Hillfort I and the immediate area: 1 – the find spot of the copper alloy plates; 2 – the 2021 trench site; 3 – the 2017 investigation sites; 4 – the 2016 investigation sites; 5 – the boundaries of the Garniai Hillfort I protected area.



2 pav. Vienos iš aptiktų stulpaviečių pjūvio vaizdas. V. Podėno nuotr.

Fig. 2. The cross-section of one of the discovered postholes. V. Podėno nuotr.



baus atrajotojo ilgojo kaulo fragmentus. Visos datos yra iš 792–540 m. pr. Kr. laikotarpio (kalibruotos).

2021 m. įgyvendinant Lietuvos mokslo tarybos finansuojamą projektą „Vėlyvojo bronzos amžiaus (1100–500 m. pr. Kr.) ekonomika rytiniame Baltijos jūros regione: naujo modelio link“ (S–MIP–20–46, vadovė dr. A. Čivilytė), Garnių piliakalnyje I vykdyti detalieji tyrimai. Jų metu ištirtas vienas 35 m² dydžio plotas, ŠR ir PR kraštuose besiribojantis su 2016–2017 m. tirtomis perkasomis. Šiais tyrimais siekta surinkti duomenų ir mėginių, padėsiančių geriau pažinti Garnių piliakalnyje I gyvenusios vėlyvojo bronzos amžiaus bendruomenės ūkį.

Tyrimų metu atidengtas archeologinis sluoksnis buvo apardytas minėtų piliakalnio arimų: fiksuotas tik 10,36 m² plote, siekė iki 25 cm storį perkaso R dalyje. Po juo kai kur matėsi arimo vagos. Likusioje perkaso dalyje neišliko nei kultūrinio sluoksnio, nei po juo kitur aptinkamo plono balkšvo aleurito sluoksnio. Kultūrinio sluoksnio apačioje ir po juo aptiktas keramikos šukių lizdas, neišjudinti akmenys ir 3 struktūros, traktuotos kaip stulpavietės (2 pav.). Jos nesudaro vientisos sistemos su anksčiau ištirtomis struktūromis (3 pav.).

2021 m. piliakalnyje aptikta 12 ypačiųjų radinių ir 134 keramikos fragmentai, svėrę 1,3086 kg, bei 49 gyvūnų kaulų ir dantų fragmentai, tarp kurių vyravo kiaulių ir avių ar ožkų liekanos. Tyrimų metu taip pat paimtas 21

3 pav. 2021 m. tirtas plotas Garnių piliakalnyje I: 1 – kultūrinio sluoksnio apačioje aptikti akmenys; 2 – šukių lizdo vieta; 3 – 2021 m. aptiktų struktūrų vietos; 4 – 2016–2017 m. aptiktų struktūrų vietos. V. Podėno brėž.

Fig. 3. The area excavated at Garniai Hillfort I in 2021: 1 – stones discovered at the base of the cultural layer; 2 – the sherd deposit site; 3 – the 2021 discovery sites of structures; 4 – the 2016–2017 discovery sites of structures.

grunto mėginys (116,201) archeobotaninei analizei. 2021 m. reikšmingiausi radiniai aptikti piliakalnio aikštelės ir PR šlaito paviršiuose – 2 vario lydinio, greičiausiai bronzos, apskritos plokštelės su 2 ovaliomis skylėmis (4 pav.). Jų artimiausios analogijos žinomos iš Baudėjų (Prienu r.) lobiai ir tipologiniu aspektu chronologiškai sutampa su anksčiau gautomis Garnių piliakalnio I ¹⁴C datomis. Tokios plokštelės galėjo būti odinių žąslų puošybinis elementas, kuris būdingas PV Baltijos regionui. Apie šioje vietoje vykdytą metalo liejybą leido svarstyti ankstesniais tyrimų metais rasti molinių liejimo formų fragmentai. 2021 m. taip pat aptikta bronzos liejimo atliekų (4 pav.). Galiausiai rasti 3 akmeniniai ir 6 kauliniai dirbiniai. Iš akmens pagamintas trintuvas ir gludinimui ar šlifavimui skirti dirbiniai. Iš kaulo gaminti adatos, smeigtuko ir ylos fragmentai bei 3 tiksliau neidentifikuoti apdirbti radiniai.

Didžioji surinktos keramikos kolekcijos dalis aptikta viename šukių lizde. Jis buvo perkasos PR dalyje (5 pav.), virš vienos iš stulpaviečių. Lizde keramikos šukės gulėjo padrikai, išskyrus indo apačią, kuri aptikta dugnu į apačią. Šukių lizde trūksta didžiosios viršutinio puodo dalies. Bendrai vertinant visą surinktą keramiką, išskiriamas vienas stilius – ankstyvosios brūkšniuotosios keramikos, būdingas ankstyviausioms šio regiono įtvirtintoms gyvenvietėms. Aptikti indai buvo nežymiai profiliuoti (S tipo), pagaminti molio masę gausiai liesinant įvairaus dydžio mineralinėmis priemaišomis ir neornamentuoti.

2021 m. detaliųjų tyrimų Garnių piliakalnyje I metu ištirtos kultūrinio sluoksnio liekanos ir surinkta negausi, bet chronologiškai viena laikė vėlyvojo bronzos amžiaus radinių kolekcija. Pirminė duomenų analizė patvirtina ankstesnių tyrimų išvadas ir pateiktą chronologiją. Tačiau šioje piliakalnio aikštelės dalyje



4 pav. Vario lydinio plokštelių radiniai ir liejimo atliekos iš Garnių piliakalnio I. V. Podėno nuotr.

Fig. 4. The copper alloy plate finds and casting waste from Garniai Hillfort I.



5 pav. Šukių lizdas in situ. V. Podėno nuotr.

Fig. 5. The sherd deposit in situ.

vykę arimo darbai reikšmingai paveikė kultūrinį sluoksnį ir apribojo vidinės gyvenvietės struktūros interpretacijos galimybes.

Archeobotaniškai tirtuose grunto mėginiuose aptikta nemažai degusių kultūrinių augalų liekanų, tarp kurių identifikuoti papras-tojo miežio (*Hordeum vulgare*) ir tikrosios soros (*Panicum miliaceum*) grūdai. Surinkta archeobotaninė kolekcija svariai papildo iki šiol labai trūkstamus duomenis apie ŠR Lietuvos vėlyvojo bronzos amžiaus piliakalnių ūkį.

Garniai Hillfort I

In 2021, 35 m² were excavated at Garniai Hillfort I (Utena District, E Lithuania) (Fig. 1), revealing a disturbed cultural layer up to 25 cm thick, 3 sunken structures (postholes) (Fig. 2), and a sherd deposit that was discovered above one of the postholes (Fig. 2) and yielding 12 special finds, 134 (1308.6 g) potsherds, and 49 animal bone and tooth fragments. The special finds include 2 copper alloy, probably bronze, plates with two oval holes (Fig. 4) that were interpreted as bridle ornaments characteristic culturally for the SW Baltic region. The closest analogous finds in Lithuanian territory are known only from the Baudėjos Hoard. The rest of the archaeological collection consists a stone handstone for grinding or polishing things, bone needles, fragments of a pin or unidentified artefacts, and slightly shaped (S type) sherds of Brushed Ware (Fig. 5). The hillfort and finds date to 8th–6th centuries BC.

Mindaugas Griepėdis, Auksė Rusteikytė

Liškiavos piliakalnių tyrimai 2020–2021 m.

2020–2021 m. Dzūkijos nacionalinio parko ir Čepkelių valstybinio gamtinio rezervato direkcija įgyvendino „Liškiavos piliakalnio ir alkakalnio tvarkymo ir pritaikymo lankymui projektą“. Tvarkybos darbai vyko Liškiavos piliakalnio (UK 3658) ir dvarvietės (UK 30286) teritorijose (Varėnos r., Merkinės sen.). Atnaujamos ir naujai įrengiamos infrastruktūros vietose atlikti detalieji tyrimai ir žvalgymai. 29 vietose ištirtas bendras 76 m² plotas, žvalgyta apie 2500 m² teritorija (1–2 pav.). Tyrimų metu aptikti radiniai perduoti LNM.

Liškiavos piliakalnis įrengtas Nemuno kairiajame krante esančioje atskiroje kalvoje. Aikštelės V dalyje yra išlikę nebaigtos statyti mūrinės pilies liekanų. V, Š, ŠR ir R papėdėse lokalizuojama gyvenvietė. Išskiriami 3 piliakalnio apgyvendinimo etapai: I tūkst. pradžia – vidurys, II tūkst. pradžia – XIV a. ir XV a. pradžia (LPA, 2005, t. III, p. 296). Į R nuo piliakalnio esančioje kalvoje ir į ŠR už jos lokalizuojama Liškiavos dvarvietė. Archeologiniai tyrimai šiuose paminkluose pradėti XX a. viduryje. 1962 m. K. Mekas piliakalnio aikštelėje aptiko iki 1,2 m storio kultūrinį sluoksnį su perdegusiais akmenimis, kaulais, keramika brūkšniuotu, grublėtu ir lygiu paviršiais bei kitais radiniais. Virš geležies amžiaus kultūrinio sluoksnio įvairiose aikštelės vietose fiksuoti horizontai siejami su pilies statybos laikotarpiu (VAA, f. 1019, s. 11, b. 3267). 1975 ir 1977 m. Liškiavos piliakalnį ir dvarvietę tyrė J. Markelevičius. Atlikti detalieji tyrimai ir žvalgymai susiję su paminklų pritaikymu lankymui. Piliakalnio aikštelėje ir ŠV šlaite ištirtos 8 perkasos ir 3 šurfai, iš viso 118,75 m² plotas. Aptiktas iki 1,5 m storio kultūrinis sluoksnis datuojamas I tūkst. pr. Kr. pabaiga – I tūkst. po Kr. Aikštelės R ir P dalyse aptikti 15–20 cm storio plytų laužo sluoksniai, Š dalyje slūgsojo iki 30–60 cm storio degėsingas sluoksnis su grublėtąja bei brūkšniuotąja keramika. Piliakalnio ŠV šlaite po velėna rastas 15–35 cm storio pilko grunto sluoksnis su grublėtąja keramika, žemiau – 25–50 cm storio degėsingas sluoksnis su gausia grublėtąja keramika, židiniai. R šlaite aptiktas iki 60 cm storio sluoksnis be radinių. ŠV papėdėje aptikti panašūs horizontai be radinių, įžemis pasiektas 0,6–1 m gylyje. Dvarvietės kalvoje ištirta 12 perkasų, iš viso 592 m² plotas. Kalvos aikštelėje rastas iki 3,5 m storio kultūrinis sluoksnis datuotas XV–XVII a., ankstesnių radinių neaptikta. Tyrimų rezultatai atskleidė, kad