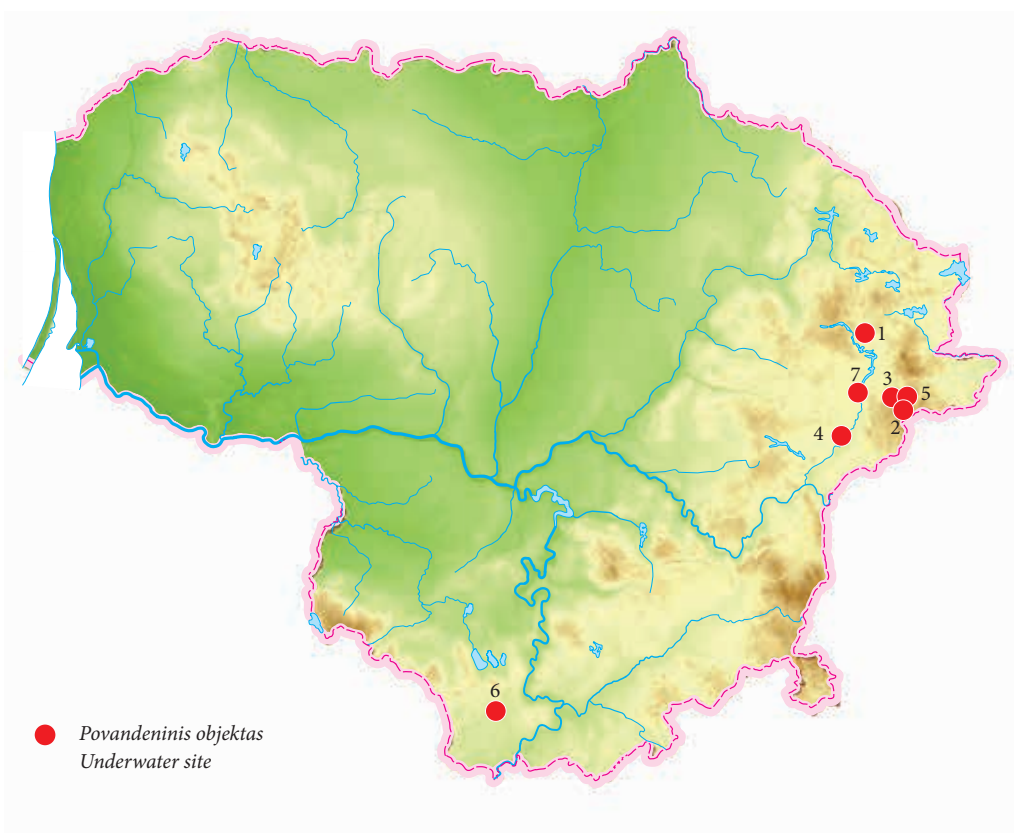


XIII. Povandeninė archeologija

Underwater Archaeology



1. *Baluošas*
2. *Bėlaitis*
3. *Bėlis*
4. *Garnys*
5. *Sėtikis*
6. *Snaigynas*
7. *Žeimena*

Elena Pranckėnaitė,
Aldas Matiukas, Kęstutis Peseckas,
Giedrė Piličiauskienė,
Gytis Piličiauskas

Tyrimai Žeimenos upėje ties Garnio kaimu

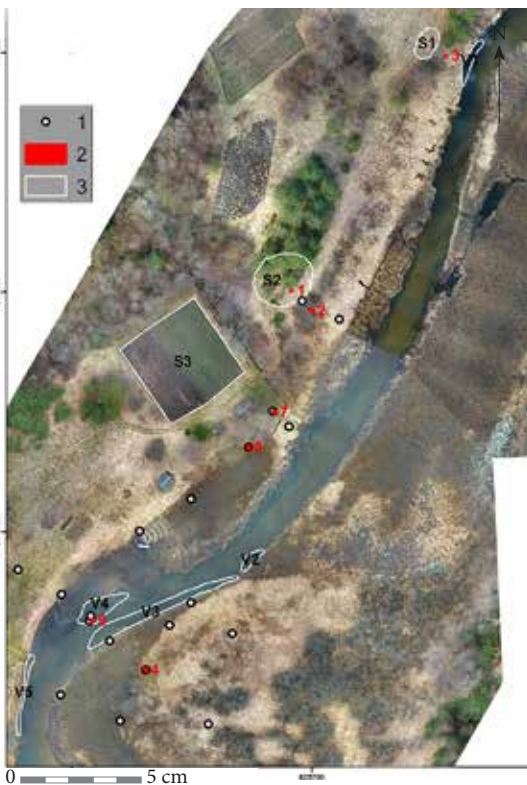
2021 m. nenuilstantis nardytojas ir senienu ieškotojas Aldas Matiukas pranešė archeologams, kad Žeimenos upėje ir jos krantuose Garnio kaimo ribose (Švenčionių r., Švenčionėlių sen.) randa archeologinių radinių – kaulo, rago, titnago ir keramikos. Nutarta nedelsiant įvertinti šios naujos radimvietės mokslinį potencialą – atlikti paviršinius žvalgymus ir žvalgomuosius tyrimus. Lauko darbai vyko tiek sausumoje, tiek vandenyje. Taikyti įvairūs tyrimų metodai – aerofotografija, gręžiniai, šurfavimas, paviršiaus vizualus žvalgymas.

Vizualiai žvalgyta apie 100 m ilgio upės dugno atkarpa, nors anksčiau A. Matiukas nardė kur kas didesniame plote. Jis yra praplaukęs po vandeniu visą Žeimeną, o ties Garniu archeologinius radinius su pertrūkiais rinko maždaug 360 m atkarpoje. 2021 m. pastebėtos 4 medinių kuolų sankaupos (V3–1, V3–2, V2–3, V2–4) ir 2 pavieniai kuolai (iš viso 95 kuolai), taip pat surinkta ant dugno gulinčių srovės išplautų archeologinių radinių.

Krantuose ir upės vagoje išgręžti 23 gręžiniai iki 1–3 m gylio. Jais siekta sudaryti skersinį Žeimenos slėnio ties Garnio kaimu pjūvį, lokalizuoti permirkusias potencialias archeologinio sluoksnio vietas ir įvertinti šurfų ištyrimo galimybes, tiksliau užfiksuoti stratigrafiją ir aprašyti litologinius sluoksnius greta po vandeniu ištirto šurfo.

Šurfai tirti tiek sausumoje, tiek vandenyje. Upės dugne iširtas vienas 2x1 m dydžio šurfas

5, krantuose – 6 įvairaus dydžio šurfai (1–4, 6–7). Iš viso iširta 12 m² (1 pav.). Krantuose šurfe 1 dokumentuota stratigrafija labai turtinogoje radinių, tačiau sausoje ir nestratifikuotoje S1 radimvietėje, o šurfais 2–4 ir 6–7 tikėtasi aptikti permirkusį archeologinį sluoksnį aliuvinėse nuogulose, kurios pirmiausia lokalizuotos gręžiniais. Upėje tiriant šurfą 5 siekta nustatyti, su koku sluoksniu yra susiję dugne randami archeologiniai radiniai, taip pat užfiksuoti povandeninės V4 radimvietės stratigrafiją.



1 pav. Garnio radimviečių ir jų tyrimų situacija: 1 – gręžiniai; 2 – šurfai; 3 – radinių sankaupos. G. Piličiausko brėž.

Fig. 1. Situation plan of the Garnys site and its investigation: 1 – boreholes; 2 – test pits; 3 – find concentrations.



2 pav. Garnio senovės gyvenvietė iš PV. Baidarė yra šurfo 5 vietoje. G. Piličiausko nuotr.

Fig. 2. Garnys site, as seen from the SW. The kayak is at the area of Test Pit 5.

Šurfas 1 matuotas Žeimenos dešiniajame krante, sauso jauno pušynėlio pakraštyje, A. Matiuko nurodytoje radimvietėje S2. Jis 1,25x0,8 m dydžio, 1 m² ploto. Po 50 cm storio tamsiai pilkai rudu smėlingu arimu buvo 15–20 cm storio tamsiai pilkas smulkus smėlis. Giliau sekė smulkus rusvas smėlis be organikos. Šurfas tirtas iki 80 cm gylio. Tiek arime, tiek tamsiai pilkame smėlyje buvo daug smulkių archeologinių radinių: porėtosios keramikos šukelių, titnago nuoskalų, sudegusių gyvūnų ir žuvų kaulų. Tad šurfe aptiktas intensyvus apie 70 cm storio akmens amžiaus archeologinis sluoksnis, kurio viršutinė dalis suarta.

Šurfas 5 ištirtas Žeimenos upės dugne, V4 radimvietėje ant povandeninio šlaito (2 pav.). Šurfas tyrimų pradžioje matuotas 2x1 m dydžio, tačiau dėl nestabilaus labai biraus grunto ir slenkančių sienelių (ypač šurfo ŠR kampe) nepavyko išlaikyti tikslaus dydžio. Bendrai šurfas užėmė 2,2 m² plotą (3 pav.). Po 18–25 cm storio

pilko smulkaus durpingo smėlio su augalų liekanomis sluoksniu sekė 25–38 cm storio gelsvo rupaus smėlio su organika sluoksnis. Giliau atidengtas ir ištirtas gelsvo smėlio su gausiomis smulkiomis kriauklėmis ir kriauklių dalimis sluoksnis, kurio storis šurfe siekė 10–15 cm (4 pav.). Šiuose 3 sluoksniuose rasta pavienių archeologinių radinių, daugiausia – titnago, porėtosios keramikos ir gyvūnų kaulų. Titnagas ir porėtoji keramika datuojami akmens amžiumi, tačiau kartu buvo vėlesnių radinių – viena šukė lygiu paviršiumi su granito priemaišomis, viena apžiestos keramikos. Šios šukės leidžia manyti, kad anksčiau aptarti sluoksniai susiklostė ne akmens amžiuje, o gerokai vėliau. Žemiau gelsvo smėlio su smulkiomis kriauklėmis buvo 14–22 cm storio šviesiai geltonas stambus smėlis su moliuskų kriauklėmis (*Margaritifera margaritifera*), stambiomis jų nuolaužomis, taip pat gausiais archeologiniais radiniais. Tai archeologinis sluoksnis, ¹⁴C metodu datuotas neolitu (2900–1800 m. pr. Kr.). Giliau, 75–80 cm gylyje nuo upės dugno, pasiektas labai smulkus rusvas arba ryškiai rudas smėlis be organikos – įžemis.

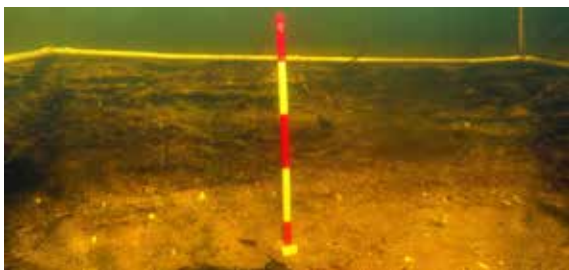


3 pav. Šurfo 5 tyrimai. K. Pesecko nuotr.

Fig. 3. The excavation of Test Pit 5.

Šurfai 2–4 ir 6–7 ištirti abiejuose Žeimenos krantuose, tačiau juose archeologinių radinių nerasta. Daugumoje jų pavyko aptikti vagos aliuvio sluoksnių, bet juose nebuvo nei archeologinių radinių, nei *Margaritifera margaritifera* kiautelių, kurių buvo gausu senajame aliuvyje šurfo 5 vietoje. Taigi, labai tikėtina, kad šie šurfai ištirti vėlesnėse už akmens amžių upės nuosėdose, kurioms besiklostant šiame Žeimenos segmente nevyko intensyvi žmonių veikla. Tokie rezultatai taip pat verčia manyti, kad senųjų vagų, t. y. mezolito–neolito aliuvio Garnio kaime yra išlikęs tik nedideliuose ploteliuose dabartinės upės vagos vietoje.

A. Matiuko surinkti radiniai apytikriai lokalizuoti pagal naro žodinių pasakojimą. Tam apibrėžtos 5 radinių paplitimo zonos vandenyje (V1–V5) ir 3 sausumoje, visos – kairiajame Žeimenos krante (S1–S3). V1 radimvietėje upės dugne, giliojoje vagos dalyje prie dešiniojo kranto A. Matiukas teigė radęs 4 titnago radinius. Tarp jų buvo 2 nuoskalos, skaldytinio ruošinys ir širdinis strėlės antgalis. Antgalis



4 pav. Šurfo 5 ŠV siena. E. Prancėnaitės nuotr.

Fig. 4. The NW wall of Test Pit 5.

datuojamas neolitu arba ankstyvuojų bronzos amžiumi.

V2 radimvietėje upės dugne, giliojoje vagos dalyje prie kairiojo kranto A. Matiukas nurodė radęs lipdytinės keramikos. 10 šukių priklausė nežymiai briaunuotam grublėtosios keramikos indui. Antrojo indo buvo tiesus pakraštys, išorė nežymiai brūkšniuota, priemaišos irgi grūsto akmens, bet smulkesnės. Ši keramika datuojama jau geležies amžiumi, greičiausiai – viduriniu. Be to, šioje radimvietėje pastebėtos 2 kuolų sankaupos – V2–3 ir V2–4. V2–3 sankaupą sudarė 29 vienetai 3–10 cm storio kuolų, išsidėsčiusių maždaug statmenai upės srovei apie



5 pav. Porėtoji keramika iš V3 radimvietės upės dugne. G. Piličiausko nuotr.

Fig. 5. Porous pottery from Find Spot V3 on the riverbed.

3 m ilgyje. Ryškiai vyravo pušiniai kuolai (20). V2–4 buvo 16 vienetų 4–8 cm storio kuolų, iš kurių 15 buvo susmeigti vos 1,2 m skersmens plotelyje ir tik 1 atokiau. Jie nesudarė linijos skersai upę kaip kitose sankaupose. V2–4 absoliučiai vyravo pušiniai kuolai (15). Kuolų ¹⁴C datos rodo, kad abi sankaupos vienalaikės ir priklausė vėlyvojo bronzos amžiaus žvejybinėms užtvarams.

V3 radimvietė yra upės dugne prie kairiojo kranto. Joje titnago buvo labai mažai – vos 6 radiniai. Tarp jų buvo įklotinis bifasinis antgalis, datuojamas bronzos amžiumi, tačiau taisyklinga skeltė skirtina mezolitui arba subneolito I pusei. Akmeninių šlifuotų kirvių fragmentai, galbūt ir galastuvai datuojami neolitu arba ankstyvuojū metalų laikotarpiu. V3 zonoje surinkta daug

keramikos – 92 fragmentai. Iš jų 89 porėtosios keramikos šukės (5 pav.). Tipologiškai porėtoji keramika datuojama subneolitu ir neolitu. Geležies amžiui priklauso indo grublėtu paviršiumi šukė.

V3 radimvietėje rasta 11 kaulo ir rago dirbinių (6 pav.). Tai kūginiai ir amorfiniai strėlių antgaliai, dvišoniai eglutės pavidalo žeberklai su ilgomis įklotėmis, įvairių pavidalų ietigaliai, vienašoniai žeberklai, raginis įtveriamasis kirvis. Tokio paties tipo kūginis antgalis Kaltanėnų akmens amžiaus gyvenvietėje datuotas IV tūkst. pr. Kr., eglutės pavidalo žeberklas – IV tūkst. pr. Kr., vienašonis žeberklas 1 Garnyje – VIII tūkst. pr. Kr. Taigi, akivaizdu, kad kaulo–rago dirbiniai, kaip ir kiti radiniai, V3 radimvietėje nėra vienalaikiai. Zooarcheologinės medžiagoje

(180 fragmentų) vyravo briedžiai ir elniai. Identifikuoti 4 pavieniai žmonių kaulų fragmentai, iš kurių dubenkaulis priskirtas 30–45 m. moteriai. V3 radimvietėje pastebėti 2 pavieniai kuolai ir 2 jų sanaupos – V3-1 ir V3-2. Abiejose kuolai išdėstyti statmena srovei kryptimi, maždaug 4 m ilgio atkarpose. V3-1 priklausė 12 vienetų 4–10 cm storio kuolų, daugiausia pušinių (6) ir eglinių (3). V3-2 priklausė 16 vienetų 4–9 cm storio kuolų, daugiausia pušinių (6), beržinių (4), lazdyno (3). Atlikus ¹⁴C datavimą, V3-1 struktūra pasirodė esanti vienalaikė – ankstyvojo geležies amžiaus. V3-2 kuolai – bent iš 2 skirtingų laikotarpių – subneolito ir vidurinio geležies amžiaus.

V4 radimvietė yra upės dugne prie dešiniojo kranto, priešais V3. Radiniai čia srovės plaunami iš 10–15 cm storio stambaus smėlio su *Margaritifera margaritifera* kriauklių nuolaužomis upės dugne ir povandeniniame šlaite. Čia surinkta 60 porėtosis keramikos šukių, tipologiškai datuojamų IV–III tūkst. pr. Kr. Titnago radinių surinkta 40. Tarp dirbinių buvo gremžtukas, rėžtukas, grandukas, perforatorius. Taip pat rastos 9 skeltės, iš kurių 3 taisyklingos. Visi 4 skaldytiniai buvo dvigaliai, skeltėms ir nuoskaloms, tačiau pirminėse stadijose jie galėjo būti vienagaliai, facetuotomis aikštelėmis. Rasti tik 2 kaulo–rago dirbiniai – adatos pavidalo strėlės antgalis ir neaiškaus dirbinio su skylė viduryje fragmentas. Zooarcheologinės medžiagoje (127 fragmentai) vyravo briedžiai ir elniai.

Šurfas 5 ištirtas V4 radimvietėje, bet jame aptiktų radinių sąsajos su aliuvinių sluoksnių stratigrafija daug aiškesnės, tad jo radiniai aptariami atskirai. Šurfe 5 rasti 142 keramikos fragmentai. 138 iš jų buvo porėtosis keramikos šukės su kriauklėmis, kartais ir augalais liesinta molio mase, dažniausiai plonasienės, puoštos įvairiais įspaudais, kartais – horizontalių virvelių, labai retai – tekstilės. Didžiulė porėtosis



6 pav. Kaulo ir rago dirbiniai iš V3 radimvietės upės dugne. G. Piličiausko nuotr.

Fig. 6. Bone and antler artefacts from Find Spot V3 on the riverbed.

keramikos stiliaus įvairovė verčia manyti, kad ji plačios chronologijos – III–IV tūkst. pr. Kr., nors 4 ¹⁴C datos iš įvairiuose lygiuose rastų medžio anglių datuoja sluoksnį siauriau – tik neolitu (2900–1800 m. pr. Kr.). Titnago rasti 62 vienetai. Vyrauja Pietų Lietuvai būdingas Baltijos titnagas, nors keli yra iš juodo matinio titnago, greičiausiai atvežtinio. Skaldytinis buvo vienas, dvipolinis. Dirbinių buvo vos 2–3 gran-

dukai ir 1 šoninis gremžtukas – visi pagaminti iš nuoskalų. Archeologinio sluoksnio (1–4 lygiai) zooarcheologinėje medžiagoje vyravo briedžiai ir elniai, mažiau buvo šernų ir bebrų kaulų.

V5 radimvietėje palei dešinią Žeimenos krantą aptikta tik titnago radinių, kurie čia krenta iš sauso upės ardomo kranto. Šis aukštesnis krantas buvo tinkamas stovyklauti įvairiais periodais, nes radiniai labai skirtingos chronologijos. Iš viso aptikti 93 titnago radiniai, iš jų net 30 – retušuoti dirbiniai. Apie 10 % radinių buvo juodo matinio titnago, nebūdingo Lietuvai, greičiausiai atvežto iš ŠV Rusijos. Atvežtinis turi būti ir rusvas rausvas titnagas, iš kurio buvo pagaminta taisyklinga skeltė. Tarp dirbinių daugiausia buvo grandukų – 8, galinių gremžtukų – 5, rėžtukų nulaužtų skelčių kampuose ir perforatorių – po 3. Vienas gremžtukas pagamintas iš nuo gludinto kirvio nuskeltos nuoskalos. Rastas ankstyvojo mezolito *Pulli* tipo įklotinis strėlės antgalis, neolito arba ankstyvo bronzos amžiaus gludintas titnaginis kirvis, širdinis strėlės antgalis. Iš šių radinių žinome, kad dešinysis Žeimenos krantas priešais V5 radimvietę buvo gyvenamas nuo ankstyvojo mezolito iki bronzos amžiaus. Šurfai čia netirti, bet iš radinių upėje ir vietovės topografijos galima spėti archeologinį sluoksnį esant sausą, nestratifikuotą, su įvairių laikotarpių radiniais, panašiai kaip toliau aprašomoje S2 radimvietėje.

S1 radimvietė yra dešiniajame Žeimenos krante, tiesiai priešais V1 radimvietę upės vagoje. A. Matiukas čia anksčiau surinko 76 titnagus, 17 fragmentų porėtosios subneolitinės keramikos, 10 fragmentų geležies amžiaus grublėtosios ir keramikos lygiu paviršiumi. Tarp titnago radinių čia buvo ir vėlyvojo mezolito trapecija, ir IV tūkst. pr. Kr. datuojamas rombinis bifasinis antgalis. Be to, rasta grandukų, gremžtukų, perforatorių, rėžtukų, taisyklingų

skelčių ir kt. Ši vieta buvo gyvenama nuo mezolito iki geležies amžiaus.

S2 radimvietė yra dešiniajame Žeimenos krante, maždaug 30 m nuo upės, sausame jauname pušynėlyje, augančiame vos matomoje kalvelėje. A. Matiukas čia anksčiau surinko 246 titnagus ir 217 keramikos fragmentų. Visa keramika porėtoji, subneolitinė. Stilistiškai labai įvairi keramika gali būti datuojama V–III tūkst. pr. Kr. Tarp titnagų buvo 6 taisyklingos skeltės, 1 netaisyklingas skaldytinis nuoskaloms, 16 retušuotų dirbinių. Rasti 4 grandukai, 2 gremžtukai, 2 perforatoriai, neolito – ankstyvojo bronzos amžiaus 1 gludinto kirvio nuoskala ir 1 širdinis strėlės antgalis dantytais kraštais, 1 ankstyvojo mezolito ašmenėlis, 1 vėlyvojo mezolito įstrižoji trapecija, 2 IV tūkst. pr. Kr. datuojami rombiniai bifasiniai strėlių antgaliai. Iš šių radinių matome, kad S2 kalvelėje gyventa nuo ankstyvojo mezolito iki neolito arba ankstyvojo bronzos amžiaus. S2 radimvietėje ištirtame šurfe 1 aptikta panašaus pobūdžio radinių tiek arime, tiek giliau buvusiam nesuartame sluoksnyje. Be to, surinkti 39 smulkūs sudegę gyvūnų kaulų fragmentai, dauguma smulkių kanopinių gyvūnų.

S3 radimvietė yra dirbamame 40x40 m dydžio Garnio kaimo gyventojų ariamame lauke, dešiniajame Žeimenos krante, 35–75 m nuo upės. Čia smėlingo arimo paviršiuje A. Matiukas surinko 8 titnagus: 1 retušuotą skeltę, 2 netaisyklingas skeltes bei 5 nuoskalas ir skeveldras. Greičiausiai tai ne atskira gyvenvietė, o įvairių laikotarpių stovyklaviečių ir gyvenviečių periferinė zona.

Apibendrinant, dešiniajame Žeimenos krante (šurfas 1, radimvietė S2) aptiktas sausas nestratifikuotas 70 cm storio archeologinis sluoksnis (20 cm nesuarto) su gausiais mezolito–neolito radiniais. Permirkusiuose aliuviniuose sluoksniuose abiejuose upės krantuose

archeologinių radinių aptikti nepavyko. Upės viduryje tirtame šurfe 5, 1,8–2 m gylyje nuo vandens paviršiaus aptiktas 14–22 cm storio neolito (2900–1800 m. pr. Kr.) archeologinis sluoksnis galbūt su pavieniais ankstesniais radiniais. Žvalgant upės dugne rasta keramikos, titnago, kaulo, medžio ir akmens radinių, datuojamų nuo ankstyvojo mezolito iki vidurinio geležies amžiaus. Upės dugne užfiksuotos 4 medinių kuolų sankaupos – žvejybinų užtvartų liekanos, kurios datuotos subneolitu, vėlyvuuju bronzos amžiumi, ankstyvuuju geležies ir viduriniu geležies amžiais. Iš viso Garnyje 2017–2021 m. rasta 614 vienetų (2,792 kg) keramikos fragmentų, iš kurių net 586 priklauso subneolito ir neolito porėtajai, 564 vienetai (1,706 kg) titnago dirbinių ir atliekų, 3 akmens ir 3 medžio dirbiniai, 734 vienetai (8,515 kg) gyvūnų kaulų, 6 žmogaus kaulų fragmentai. Garnio senovės gyvenvietė yra viena iš labai nedaugelio Lietuvos archeologinių radimviečių su upėje išlikusiu permirkusiu aliuvinės kilmės archeologiniu sluoksniu (kita – Kaltanėnų senovės gyvenvietė). Jai rekomenduota suteikti teisinę apsaugą.

The Investigation in the River Žeimena near Garnys Village

In 2021, the first professional archaeological investigation at Garnys site, (Švenčionys District, E Lithuania), which was discovered by scuba diver and amateur archaeologist Aldas Matiukas. One test pit was excavated on the Žeimena riverbed and another six on its banks, a total of 12 m². 23 boreholes were drilled to a depth of 1–3 m on the banks and in the bed. A visual survey was conducted along a roughly 100 m section (about 1000 m²) of the riverbed (Fig. 1). Test pit 1 on the river's right bank yielded a dry, unstratified, 70 cm thick archaeological layer with abundant Mesolithic – Neolithic finds, but no finds could be discovered

in the waterlogged alluvial layers on either bank. Test Pit 5 in the middle of the river (Fig. 2) revealed a 14–22 cm thick archaeological layer dating to the Neolithic (2900–1800 BC) at a depth of 1.8–2 m from the water's surface (Figs. 3–4). The underwater survey of the riverbed yielded ceramic, flint, bone, antler, wood, and stone finds dating from the Early Mesolithic to the Middle Iron Age (Figs. 5–6). In addition, 4 concentrations of wooden stakes, the remains of fishing fences dating to the Subneolithic, Late Bronze Age, Early Iron Age, and Middle Iron Age were identified on the riverbed. A total of 614 (2.792 kg) potsherds, 564 (1.706 kg) flint artefacts and pieces of debitage, 3 stone artefacts, 3 wooden artefacts, 734 (8.515 kg) animal bone fragments, and 6 human bone fragments were collected in the Garnys. This is one of very few Lithuanian archaeological sites with an archaeological layer of alluvial origin that has survived in a riverbed.

Elena Pranckėnaitė,
Rokas Kraniauskas,
Ingrida Čičiurkaitė,
Aldas Matiukas

Povandeniniai žvalgymai Pietų ir Rytų Lietuvoje

Nuo 1998 m. ieškoma povandeninių archeologinių objektų Lietuvos vidaus vandenyse. Išžvalgyta daugiau nei 80 ežerų, upių atkarpų. 2021 m. mokslinio archeologinių objektų pažinimo tikslais vykdyta naujų povandeninių archeologinių objektų paieška ir pirminis inventorizavimas Ignalinos, Lazdijų ir Švenčionių rajonų vidaus vandens telkiniuose: Baluošo (Ignalinos r.), Snaigyno (Lazdijų r.), Bėlio, Bėlaičio, Sėtikio ežeruose ir Žeimenos upėje (Šven-