

ir lygintu paviršiumi puodų pakraščių, sienelių, dugnų fragmentų, iš kurių vienas puoštas taškelių įspaudais. Taip pat rasta molio tinko gabalėlių, geležies šlako fragmentų.

Apibendrinant lauko ir laboratorinių tyrimų rezultatus darytinos kelios išvalgos ir interpretacijos. Ankstyviausi žmogaus veiklos pėdsakai, remiantis laboratorinių tyrimų duomenimis, šioje vietoje datuojami bronzos amžiumi (XI–XIII a. pr. Kr.), tuo pačiu laikotarpiu galima datuoti ir aptiktą gludintą titnaginį kirvelį. Kadangi nerasta keramikos ir kitų šio laikotarpio radinių, tikėtina, jog čia būta trumpalaikės stovyklavietės arba buvęs visiškai sunykęs ar sunaikintas palaidojimas. Ilgiau trukęs šios vietos apgyvendinimas sietinas su II–IV a. I puse ir aptikta keramika grublėtu paviršiumi. Atrodo, jog intensyvesnė veikla vykusio nuo VII a. II pusės – visos likusios gautos datos apima laikotarpį nuo VII a. II pusės iki XIII a. Nors negauta V–VI a. datų, sluoksnyje aptikta keramika lygiu paviršiumi leidžia manyti, jog čia galėjo būti gyvenama be pertraukų nuo II iki XIII a.

Gyvenvietė formavosi molingame, vandeniui nepralaidaus grunto paviršiuje, tai yra liepingu periodu gyvenimui mažiau palankioje vietovėje. Ko gero, dėl šios grunto savybės ir vyraujant drėgno periodo laikotarpiui (esant didesniam nei įprastai lietaus ir pavasariniam vandens poveikiui) vieta sodybai buvo parinkta nuolaidesnėje, o ne lygioje, plokščioje vietoje.

Strumbagalvė Unenclosed Settlement

In 2021, the remains of Strumbagalvė Unenclosed Settlement (2nd – first half of the 4th-centuries and second half of the 7th–13th centuries, Lazdijai District, S Lithuania) were investigated. The first excavation site yielded the remains of a demolished stone structure of

uncertain size (as the remains extended beyond the excavation area) and function (Fig. 1) and 6 pits of various sizes, the second site and in its immediate vicinity 13 sunken structures extending into the sterile soil, i.e., pits, one of which contained sherds from a broken pot. The analysis of the soil from pit 13 determined that it was used to store food reserves: grain (oats, wheat, barley, millet, and unidentified root vegetables). The discoveries included sherds of contemporary hand-built and partly thrown pottery, some of which were decorated with 8 different designs; a small stone axe; a handstone; and a piece of knapped flint (Fig. 2).

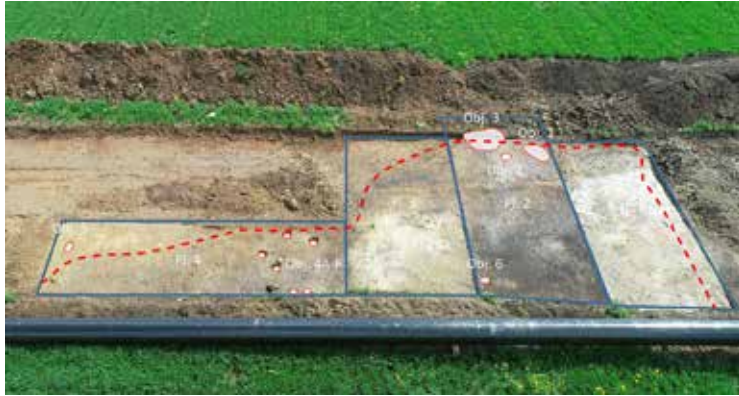
Ieva Masiulienė, Elena Pranckėnaitė,
Gintautas Zabiela

Skiturių neįtvirtinta gyvenvietė II

2021 m. atlikti detalieji tyrimai Skiturių neįtvirtintoje gyvenvietėje II (Alytaus r., Simno sen.), kurių tikslas buvo ištirti gyvenvietės archeologinį sluoksnį ir archeologines struktūras magistralinio dujotiekio (LLDJ) statybvietės atkarpoje. Šios neįtvirtintos gyvenvietės kultūrinis sluoksnis Skiturių kaimo aplinkoje aptiktas 2021 m. vykdant žvalgymus dujotiekio trasoje.

Skiturių neįtvirtintos gyvenvietės II detaliųjų tyrimų metu ištirtas bendras 130 m² dydžio plotas (plotai 1–4). Detalieji tyrimai atlikti 22 m ilgio atkarpoje tarp piktetų PK1331+85 ir PK1332+10, nedidelės kalvos PV dalyje, pakalnėje ir tarp P uždurpėjusios daubos (buvusio upelio vagos ar pelkės).

Tirtuose plotuose fiksuotas 5–30 cm storio archeologinis sluoksnis ar jo fragmentai, o po juo atidengta ir ištirta 11 įgilintų struktūrų (1



○ - 1 □ - 2 ▤ - 3 - - - 4

1 pav. Plotų 1–4 vaizdas iš V: 1 – archeologiniai objektai; 2 – tyrimų plotai; 3 – kultūrinio sluoksnio ribos. G. Zabielos nuotr. su I. Masiulienės papildymais.

Fig. 1. Areas 1–4, as seen from the W: 1 – the archaeological objects; 2 – the excavation areas; 3 – the boundaries of the cultural layer.



0 5 cm

2 pav. Ornamentuotos keramikos fragmentai iš plotų 1–4. I. Masiulienės nuotr.

Fig. 2. Decorated potsherds from Areas 1–4.

pav.). Gyvenvietės kultūriniame sluoksnyje dominuoja apžiestos ir žiestos keramikos šukės, dalis jų puoštos voleliu su įkurtomis ir taškeliais, taip pat bangėlėmis ir horizontaliomis linijomis, taip pat aptikta keletas lipdytos keramikos kruopėtu paviršiumi šukių (2, 3 pav.). Sluoksnyje surinkta nedaug gyvūnų kaulų ir molio tinko fragmentų.

Tirtos atkarpos ŠV dalyje, plote 4, aptikta 6 stulpaviečių koncentracija (objektai 4A–F) ir neaiškios paskirties duobė (objektas 5). Stulpaviečių, kurios išsidėsčiusios 2 netaisyklingomis eilėmis 3x2 m dydžio plote, skersmuo siekia 9–21 cm, gylis – 10–24 cm. Archeologinių radinių jose nerasta.

Plote 2, tirtos teritorijos P dalyje aptikta neaiškios paskirties duobių (objektai 1–3) bei stulpavietės (?) liekanų (objektas 6). Objekte 1 – netaisyklingos pailgos formos duobėje, kurios dydis siekė apie 1,3x0,6 m, o gylis – 5–25 cm, rasta lipdytos kruopėtos keramikos



0 5 cm

3 pav. Keramikos pakraštėlių fragmentai iš ploto 3. I. Masiulienės nuotr.

Fig. 3. Rim sherds from Area 3.

fragmentų (vieno ar kelių indų) ir apžiestos keramikos fragmentas. Duobėje surinkti anglių mėginiai datuoti 414–229 m. pr. Kr. (2311±30) (FTMC–ZL85–1). Kitoje netaisyklingos pailgos



4 pav. Objekto 3 R dalies pjūvis iš V. I. Masiulienės nuotr.

Fig. 4. The cross-section of the E part of Object 3, as seen from the W.

Greta objektų 1 ir 3 iširta apskrita apie 36 cm skersmens ir 6 cm gylio neaiškios paskirties duobė (objektas 2), užpildyta tamsiai pilku molingu gruntu su angliukais ir perdegusio molio fragmentais. Anglių mėginiai datuoti 1045–1225 m. (883±28) (FTMC–IE93–2). Ploto 2 V dalyje iširtro objekto 6 dydis siekė 36x27 cm, o gylis 44 cm. Pjūvyje objekto dugnas lygus, sienelės stačios. Tamsiai pilko molingo grunto užpilde su angliukais ir perdegusio molio fragmentais surasti 8 apžiestos keramikos fragmentai. Duobės užpildo grunto mėginyje rasti keli degę grūdų fragmentai, tačiau dėl prastos būklės jie tiksliau neidentifikuoti ir priskirti javams (*Cerealia*). Duobėje surinkti anglių mėginiai datuoti 1297–1400 m. (621±29) (FTMC–IE93–1).

Remiantis 2021 m. detaliųjų tyrimų rezultatais, nustatyta, kad kultūrinis sluoksnis ir dalis įgilintų struktūrų sietinos su šioje teritorijoje buvusia neįtvirtinta gyvenvieta, kuri pagal radinius ir ¹⁴C datuojama XI–XIV a. Tirtu ploto R dalyje aptikti objektai su kruopėtos keramikos fragmentais leidžia daryti prielaidą, kad ši teritorija galėjo būti apgyvendinta ar joje vykdyta tam tikra veikla ir ankstyvajame geležies amžiuje (V–III a. pr. Kr.).



0 ————— 5 cm

5 pav. Kruopėtos keramikos fragmentai iš objekto 3. I. Masiulienės nuotr.

Fig. 5. Potsherds with grainy surfaces from Object 3.

formos iki 18 cm gylio duobėje, kurios dydis siekė apie 1,9x1,3 m (objektas 3) (4 pav.), taip pat rasta lipdytos kruopėtos keramikos fragmentų (vieno indo?) ir perdegusio molio gabaliukų (5 pav.).

Skituriai Unenclosed Settlement II

In 2021, an excavation (130 m²) was conducted at Skituriai Unenclosed Settlement II (Alytus District, S Lithuania), revealing a 5–30 cm thick archaeological layer or layer fragments above 11 sunken structures, which were then excavated (Figs. 1, 4). Based on this investigation, it was determined that the cultural layer and some of the sunken structures should be associated with the unenclosed settlement, which, based on the finds (Figs. 2–3) and ¹⁴C dating, existed in this area during the 11th–14th centuries. The objects with potsherds with grainy surfaces (Fig. 5) discovered in the E part of the excavated area allows for the conclusion that this area could have been inhabited or the site of certain activities in the Early Iron Age (5th–3rd centuries BC).

Giedrė Piličiauskienė,
Gytis Piličiauskas, Rokas Vengalis

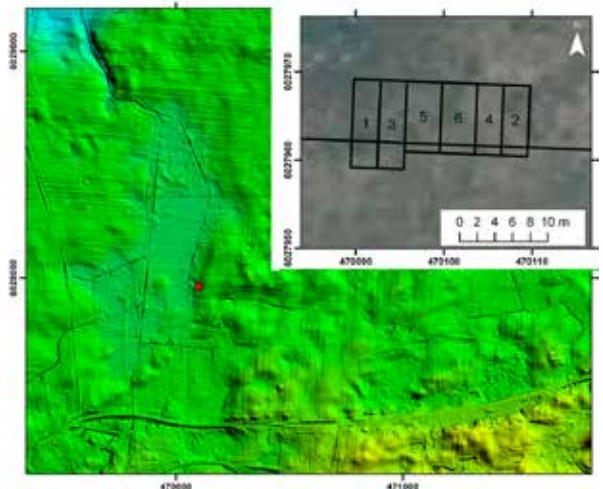
Birsčių senovės gyvenvietė

2020–2021 m. LII mechanizuotai nukasant paviršinių dirvožemio sluoksnių LLDJ vietoje Birsčių kaimo teritorijoje (Lazdijų r., Krosnos sen.), buvusio ežerėlio (dabar – durpyno) šlaite pastebėtas senovės gyvenvietės archeologinis sluoksnis. Kad jis nebūtų sunaikintas, statybvietės zonoje esantis archeologinis sluoksnis iširtas (1 pav.).

Birsčių senovės gyvenvietėje, LLDJ statybvietės zonoje, tarp PK1394+37 ir PK1394+57 iširtas 172 m² dydžio plotas. Tiriamas plotas suskaidytas į 6 perkasas: dvi 10x3 m, dvi 8x3 m ir dvi 8x4 m dydžio. Visame tirtame plote aptiktas kultūrinis sluoksnis, kuris baigėsi ties kraštinių perkasų ribomis. Detalieji tyrimai atlikti prieš tai mechanizuotai nuėmus armens

sluoksnį, visą iškastą gruntą sijoiant per 5 mm akies sietus, o radinius fiksuojant grupėmis pagal 1 m² dydžio kvadratus ir lygius. Archeologinis sluoksnis tirtas 2–3 lygiais. Jis buvo 10–20 cm storio, tirtu ploto V dalyje – pilkas arba juodas humusingas priemėlis, R – pilkas arba pilkai rudas smulkus smėlis. Po archeologiniu sluoksniu įžemio horizonte aptiktos 9 įgilintos struktūros, tačiau jos visos gali būti gamtinės kilmės. Iš struktūros 8 paimtas 20 l grunto mėginys makrobotaninei analizei. Aptikta sudegusių miežių ir kviečių grūdų, kurie ¹⁴C metodu datuoti I–III a.

Birsčių senovės gyvenvietėje 2021 m. tyrimų metu aptikti 1337 radiniai: 1156 (3,318 kg) keramikos šukės, 54 vienetai (108 g) titnago radinių, 124 (358 g) molio tinko fragmentai, 1 galvijo pirštakaulis, 1 metalo liejimo tiglio fragmentas, 1 geležinio dirbinio fragmentas. Didžioji dalis radinių priklauso vienam gana siauram laikotarpiui – pirmiesiems



1 pav. Birsčių senovės gyvenvietės situacija ir tyrimų planas. G. Piličiausko brėž.

Fig. 1. The situation and investigation plan of Birsčiai Old Settlement.