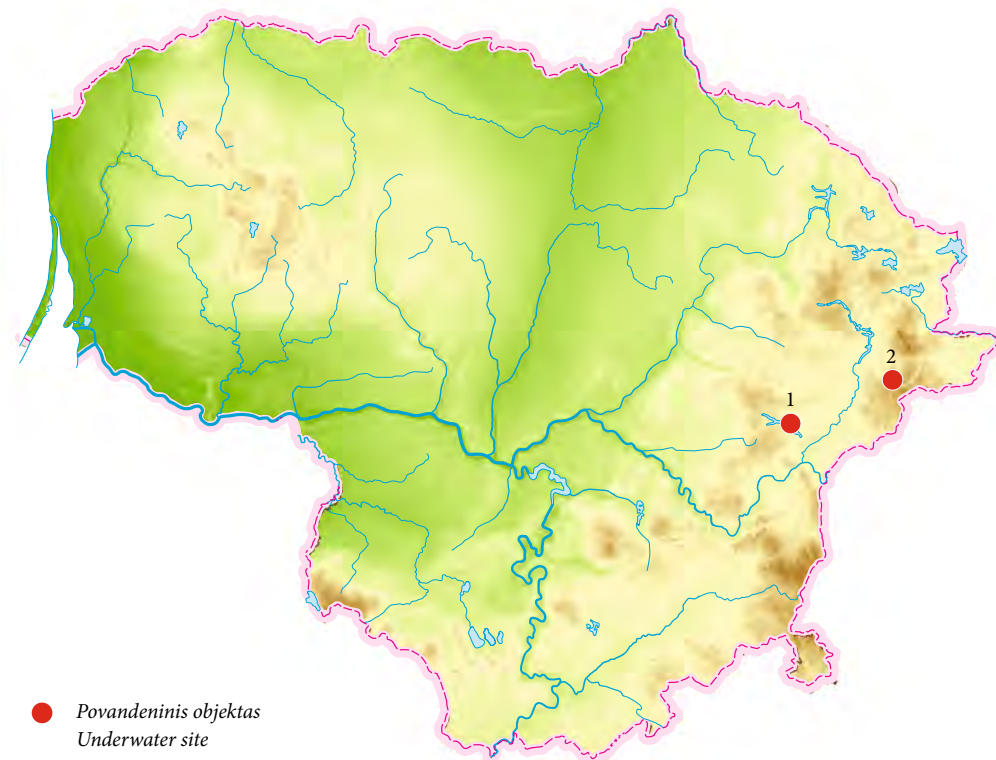


XIII. Povandeninė archeologija

Underwater Archaeology



● *Povandeninis objektas*
Underwater site

1. *Alka*
2. *Bėlis (žr. I)*

Elena Pranckėnaitė,
Rokas Kraniauskas,
Aldas Matiukas,
Zenonas Baubonis

Asvejos ežero ties Alkos vietove tyrimai

2020 m. povandeninių žvalgymų Asvejos ežere ties Alkos kaimu (Molėtų r., Joniščio sen. ir Švenčionių r. Pabradės sen. riba) 7–8 m gylyje ežero povandeniniame šlaite aptikta archeologinių radinių, kurie buvo pasklidę nedideliame 90x50 cm dydžio plote. Rasta kalavijas ir makštų apkalas, kirvis, ietigalis, segė aguoniniais galais, dvi sagtys, viena jų su odiniu dirželiu, skirstiklis. Remiantis tipologiniu datavimu, rasti dirbiniai gali būti datuojami XIII–XIV a. Šių povandeninių žvalgymų metu aptikti ir mediniai buvusio tilto poliai (*ATL 2020 metais*, 2021, p. 656–659). 2022 m. povandeniniai žvalgymai ir žvalgomieji tyrimai vykdyti siekiant nustatyti, ar 2020 m. radimvietėje Asvejos ežere yra išlikusių žmogaus kaulų (mirusiųjų palaikų), ir susieti juos su archeologiniais radiniais, taip pat nustatyti ir inventorizuoti buvusio tilto liekanas, išvalgyti buvusio tilto teritoriją.

Asvejos ežere ties Alkos vietove povandeniniai žvalgymai atlikti 2017 ir 2020 m. (*ALT 2017 metais*, 2018, p. 685–687; *ATL 2020 metais*, 2021, p. 656–659). 2017 m. tyrimų metu šoninės apžvalgos sonaru fiksuotos 4 vandens transporto priemonės. 11–13 m gylyje, šalia iškyšulio, apie 50 m nuo kranto linijos, rasti 2 dideli mediniai laivai 2–3 m atstumu vienas nuo kito. Laivai 9,9 m ilgio, 2–2,1 m pločio, 1,15 m aukščio. Jie aptikti siauroje ežero atkarpoje, tad tikėtina, kad čia yra buvusi perkėla, kurioje naudoti dideli krovininiai laivai. Asvejos ežere, Alkos

kyšulio PV kampe ir ežero įlankoje surastos ir dvi XX a. datuojamos medinės valtys.

2022 m. žvalgymų metu ežero atkarpoje į R nuo Alkos iškyšulio 61 m ilgio ir apie 54 m pločio juostoje, siauroje Asvejos ežero vietoje, kur atstumas tarp krantų siekia apie 60 m, 2–9 m gylyje buvo inventorizuotos 14 vertikalių medinių polių liekanos (1–2 pav.). 2 tilto poliai ^{14}C datuoti XV–XVII a. Aiškesnės sistemos registruoti tilto poliai nesudarė, kol kas lieka neaiškūs tilto statybos ypatumai. Žvalgymoje terito-

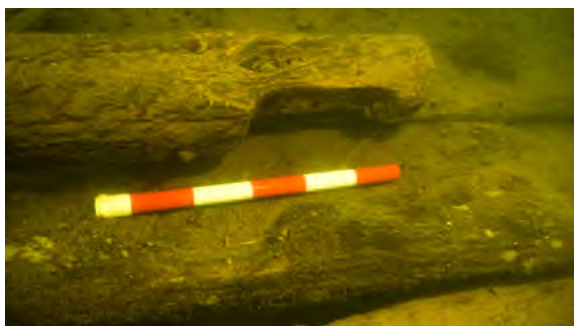


1 pav. 2022 m. tyrimų planas: 1 – perkasa 1;
2 – žvalgytas plotas; 3 – buvusio tilto poliai.
E. Pranckėnaitės ir R. Kraniausko brėž.

Fig. 1. Area plan of the 2022 excavation: 1 – Trench 1;
2 – surveyed area; 3 – piles of the former bridge.



2 pav. Buvusio tilto poliai. A. Matiuko nuotr.
Fig. 2. The piles of the former bridge.



3 pav. Buvusio tilto horizontalios konstrukcijos. A. Matiuko nuotr.
Fig. 3. Horizontal structural elements of the former bridge.



4 pav. Pentinis kirvis su kotu. E. Prancėnaitės nuotr.
Fig. 4. Blunt-ended axe with a haft.



0 5 cm
5 pav. Įmovinis kirvis. E. Prancėnaitės nuotr.
Fig. 5. Socketed axe.



0 5 cm
6 pav. Kriauninis peilis medine rankena. E. Prancėnaitės nuotr.
Fig. 6. Knife with a riveted wooden handle.

Vykdamt povandeninius žvalgymus surasti 96 radiniai, datuojami plačiu laikotarpiu – II tūkst. pradžia–XX a. Dalis radinių (įmoviniai kirviai) gali būti datuojami ir I tūkst.

Pagal surastų radinių išsidėstymą zonuoti žvalgytą atkarpą pagal veiklos pobūdį ar laikotarpį turimi duomenys kol kas neleidžia. Skirtingais laikotarpiais datuojami dirbiniai aptinkami visoje žvalgytoje teritorijoje. Fiksuoti radiniai, tokie kaip pjautuvai, noragai, pentiniai ir įmoviniai kirviai (4, 5 pav.), kriauniniai ir įtveriamieji peiliai (6 pav.), susiję su ūkine veikla. Taip pat rasta ir su žvejyba susijusių dirbinių: tinklų pasvarų, peikenų antgalių, kobinio antgalis. Žvalgytoje teritorijoje aptikta ir raitelio aprangos detalių, papuošalų – pasaginė segė daugiakampiais galais, namų apyvokos daiktų ir du įmoviniai strėlių antgaliai (?).

2022 m. povandeninių žvalgomųjų tyrimų metu 7–8 m gilyje iširta 2x1 m dydžio perkasa 1, kuri užmatuota 2020 m. povandeninių žvalgymų metu fiksuotos radimvietės vietoje. Tir-

toje perkasoje 1 15–20 cm gylyje po smėlio ir žvyro sluoksniu atidengti *palaikai*, pagal archeologinius radinius ir ^{14}C tyrimus datuojami XIII a. pabaiga–XIV a. (7 pav.). Mirusysis ežero dugne rastas gulintis ant nugaros, kaukolė nebuvo surasta. Kairė ranka sulenкта juosmens srityje, dešinė ištiesta palei dešinę šoną. Kojos sulenktos buku kampu. Dauguma kaulų skeletuojant palaikams pasislinkę. Tikėtina, kad dalis nerastų kaulų yra srovės išjudinti arba nutempti iš jų radimo vietos spiningaujant ar žvejojant tinklais. Mirusiojo klubų srityje aptikta saktis (skirstiklis) su odinio diržo fragmento ir tarp šlaunikaulių nedidelio skersmens geležinė sagtelė (skirstiklis) (8 pav.). Perkasoje iškėlus palaikus įsigilinta iki 35 cm gylio.

Antropologinės analizės metu nustatyta, kad palaikai priklausė nenustatytos lyties 25–34 m. individui, kurio mirties priežastis nenustatyta. 2022 m. tyrimai parodė, kad 2020 m. aptikti archeologiniai radiniai priklausė nenustatytos lyties individui, kurio palaikai iširti šių archeologinių tyrimų metu.

2022 m. Asvejos ežero buvusio tilto teritorijoje ir į V nuo jo surasta I tūkst. ir XI–XX a. datuojamų radinių (žvejybos, namų apyvokos, ūkinės veiklos, aprangos detalių, ginklų). Ties ežero Š ir V pakrantėmis surasta buitinės keramikos šukių, datuojamų XVII–XX a. Tyrimų metu surinkti duomenys rodo, kad siaura Asvejos ežero atkarpa ties Alkos vietoje buvo patogi vieta persikelti per ežerą (buvęs tiltas, į V nuo jo buvusi perkėla), taip pat surinkta medžiaga rodo ir ankstyvą ežero pakrančių apgyvendinimą ar jose vykdytas veiklas.

Radiniai saugomi LNM.

The Exploration of Lake Asveja near the Alka Site

In 2022, an underwater survey and exploratory excavation were carried out in Lake Asveja



7 pav. Perkasoje 1 atidengti mirusiojo palaikai. A. Matiuko nuotr.

Fig. 7. Human remains uncovered in Trench 1.



0 ——— 3 cm

8 pav. Perkasoje 1 surasti archeologiniai radiniai: saktys, skirstikliai (?). E. Pranckėnaitės nuotr.

Fig. 8. Finds recovered from Trench 1: buckles, belt distributors (?).

near the Alka site (eastern Lithuania, Molėtai–Švenčionys district boundary). The underwater survey covered an area of approximately 3,100 m², and a 2 x 1 m trench was excavated (Fig. 1). Part of the survey involved cataloguing the remains of the former bridge: the wooden piles (Fig. 2) and the horizontal bridge structures (Fig. 3). The survey of the lake section yielded finds related to different activities and different periods (Figs. 4–6). Current data does not yet allow sections of the surveyed area to be attributed to a particular activity or period based on the distribution of finds. Human remains uncovered in Trench 1 were dated in the range of the late-13th–14th centuries based on associated finds and ^{14}C data (Figs. 7–8).