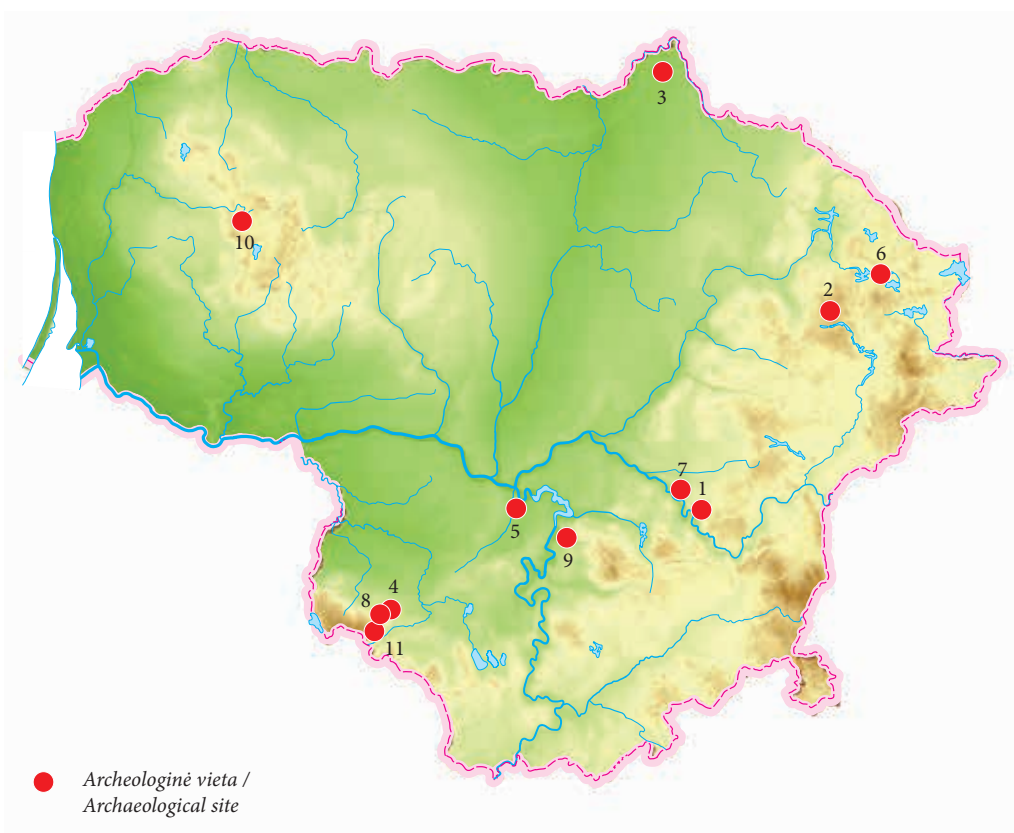


XI. Archeologiniai žvalgymai

Archaeological Field Surveys

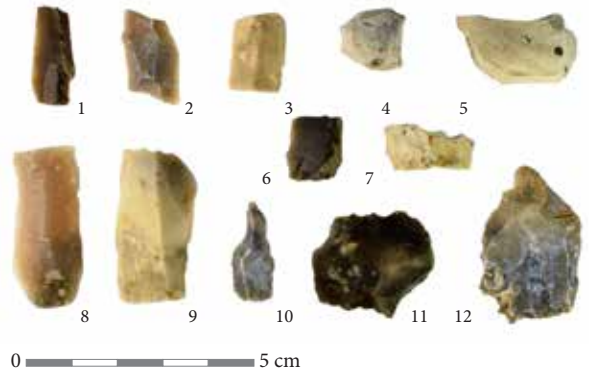


Karolis Duderis, Gintautas Zabiela,
Egidijus Šatavičius

A5 magistralės tarp Rudiškių ir Smalninkų archeologiniai tyrimai

2021 m. vykdyti valstybinės reikšmės magistralinio kelio A5 Kaunas–Marijampolė–Suvalkai, dažnai vadinamo „Via Baltica“, ruožo nuo 56,83 km iki 85,00 km (iš viso 28,17 km) žvalgymai ir žvalgomieji tyrimai. Jie atlikti planuojant šį kelią rekonstruoti į automagistralę. Tyrinėta atkarpa apima šio kelio ruožą tarp Rudiškių (Marijampolės r., Marijampolės sen.) ir Smalninkų (Kalvarijos sav., Kalvarijos sen.) kaimų. Nors didžioji šio kelio dalis nutiesta iki 2020 m., jokių archeologinių tyrimų tuo metu neatlikta. 2015 m. šį ruožą, renkant būsimą automagistralės vietą, žvalgė Kęstutis Šeškevičius (1970–2018), tačiau šių tyrimų ataskaita taip ir nebuvo parengta, projektinėje dokumentacijoje liko tik šių darbų pažyma. Parinkus konkrečią automagistralės vietą, kuri šioje dalyje iš esmės sutampa su esamu keliu, archeologiniai tyrimai atlikti jos praplėtimo vietose (iki 50 m į šalis nuo esamo kelio ir iki 200 m – būsimos magistralės sankryžų su ją kertančiais keliais vietose).

Iš 2015 m. pažymyje nurodytų 9 vietų, kuriose techninio projekto rengimo stadijoje reikia atlikti žvalgomuosius tyrimus (Pasūduonės spėjamo senkapio atveju – ir detaliuosius), 6 vietos yra jau sunaikintos ar visiškai neaiškios. Žvalgymų metu identifikuotos 5 naujos potencialios archeologinės vietos, iš kurių archeologinių radinių rasta **Deivoniškėse** (titnaginės nuoskalos ar skeltės viršūnė), **Kušliškėse** (37 titnago radiniai: 5 skeltės, po 2 gremžtukus, rėžtukus, specialios paskirties dirbinius ir sklaidytinius, skiltuvus (1 pav.), 21 nuoskala, 2 apskal-



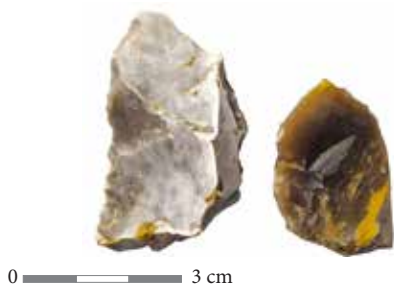
1 pav. Titnago dirbiniai iš Kušliškių: 1–3, 6, 9 – skeltės; 4, 7 – gremžtukai; 5, 8 – rėžtukai; 10, 12 – specialios paskirties dirbiniai; 11 – skiltuvus. E. Šatavičiaus nuotr.
Fig. 1. Flint artefacts from Kušliškiai: 1–3, 6, 9 – blades; 4, 7 – scrapers; 5, 8 – burins; 10, 12 – special purpose artefacts; 11 – the fire striker.

dyti rieduliukai), Kušliškėse Smėlynėje (stambi titnago nuoskala), **Smalninkuose** (3 titnago nuoskalos). Kušliškėse, be mezolito – ankstyvojo neolito laikotarpio titnaginio inventoriaus, dar rasta nelabai aiškaus laikotarpio (geležies amžiaus?) 5 lipdytos keramikos šukės ir XVIII–XX a. puodų ir lango stiklo šukių, švininis dirbiny.

Žvalgomieji tyrimai buvo atliekami 9 būsimos magistralės vietose. Kalvarijos spėjamos gyvenvietės vietoje tirtuose šurfuose 1–2 po 30–35 cm storio armens sluoksniu fiksuoti 40–55 cm storio sąnašinio smėlio ir maišyto žvyro sluoksniai. Šurfuose 3–4 atidengtas 40–55 cm storio armens sluoksnis, po kuriuo fiksuotas įžemis. Archeologinių radinių ar struktūrų nefiksuota.

Kalvarijos smuklės vietoje iki 40 cm gylio fiksuotas pilkos spalvos ir tamsiai pilkos spalvos žemės sluoksnis. Šurfe 7 rasta keletas buitinės keramikos fragmentų, kurie tipologiškai datuojami XIX a. II puse – XX a. I puse.

Kušliškių spėjamos gyvenvietės vietoje fiksuotas 30–35 cm storio permaišytos molingos



2 pav. Titnaginiai grandukai iš Kušliškių perkastos 2. G. Slah nuotr.

Fig. 2. Flint spokeshaves from Kušliškių Trench 2.

ariamos žemės sluoksnis, kuriame pasitaikė pavienių titnago nuoskalų ir vienas skeltės fragmentas. Perkasoje 2 armens sluoksnyje rasti du titnaginiai grandukai (2 pav.), titnago skelčių ir nuoskalų. Įžemyje atidengta 1,8x0,65 m dėmė – perkasimas, užpildytas rudos spalvos moliu su melsvos spalvos molio priemaiša. Užpilde fiksuota labai smulkių angliukų bei rasta titnago skelčių ir nuoskalų, keletas specialios paskirties dirbinių, kurie galėjo būti naudojami kaip peiliai. Šie radiniai tipologiškai datuojami viduriniu ar vėlyvuju mezolitu. Panašu, jog šioje vietoje yra nemaža tikimybė fiksuoti arimo metu nesunaikintas įgilintas struktūras.

Kampinių kaimavietės vietoje tirtuose šurfuose 11–12, 14 po armens sluoksniu, kurio storis siekė 30–55 cm, fiksuotas įžemis, o šurfo 9 vietoje po 30 cm storio armens sluoksniu atidengtas 20 cm storio pilkos spalvos žemės sluoksnis be radinių. Šurfo 10 ir 13 vietoje 20–25 cm gylyje atidengtas iki XX a. II pusės buvęs žemės paviršius – pilkos spalvos žemė, po kuria 35–40 cm gylyje atidengtas įžemis.

Kampinių piliakalnio su gyvenvietė gretimybėje, šurfo 15 vietoje, po suarta durpinga žeme 30 cm gylyje atidengtas juodos uždurpėjusios žemės sluoksnis, kuriame buvo daug vandens augalų šaknų, o po juo 1,2 m gylyje fiksuotas pilkai rudos spalvos durpių sluoksnis,

kurį pavyko užfiksuoti iki 2,2 m gylio (šiam gylyje į tiriamą plotą ėmė gausiai skverbtis gruntinis vanduo). Tyrimų metų nustatyta, jog šurfas pakliuvo į uždurpėjusio ežero vietą. Šurfe 21 20–40 cm gylyje fiksuotas juodos spalvos žemės sluoksnis be archeologinių radinių. Šurfuose, tirtuose kelio R pusėje, po 30–35 cm storio armens sluoksniu atidengtas įžemis. Kelio V pusėje tirtuose šurfuose 30–45 cm gylyje po armens sluoksniu atidengtas įžemis.

Deivoniškių kaimavietėje tirtu šurfo 28 ŠR kampe 70–80 cm gylyje fiksuotas juodos spalvos žemės sluoksnis be archeologinių radinių, kurį pavyko fiksuoti iki 1,5 m gylio (šiam gylyje į tiriamą plotą ėmė skverbtis gruntinis vanduo). Panašu, jog šurfas pakliuvo į uždurpėjusią ežero dalį. Likusiuose šurfuose (25–27, 29–30) po 30–40 cm storio armens sluoksniu atidengtas įžemis.

Vadinamojo Vilko kalno vietoje tirtose perkasoje 3 iki 70 cm gylio fiksuoti supiltnio grunto sluoksniai, veikiausiai suformuoti XX a. II pusėje įrengiant kelią. Taip pat perkastos Š pusėje iki 1,4 m gylio fiksuota XX a. II puse datuojama duobė (perkasimas), užpildyta permaišytu gruntu su pavieniais lauko rieduliukais, betono trupiniais, taip pat rasta plastikinės virvės fragmentų. Perkastos 4 vietoje iki 30–40 cm gylio fiksuoti velėnos su pilkos spalvos žeme bei maišyto rudos spalvos smėlio, molio ir žvyro sluoksniai, po kuriais atidengtas įžemis.

Meškučių spėjamos gyvenvietės vietoje, šurfe 32, 30–50 cm gylyje fiksuotas pilkos spalvos molingos žemės sluoksnis be archeologinių radinių. Šurfe 33, 45–55 cm gylyje fiksuotas juodos spalvos žemės sluoksnis be archeologinių radinių. Šurfe 36, 40–45 cm gylyje atidengtas 25–30 cm storio juodos spalvos žemės sluoksnis be archeologinių radinių. Šurfe 34 iki 50–70 cm gylio fiksuotas permaišytas gruntas, po kuriuo atidengtas įžemis. Likusiuose šur-

fuose (31, 35, 37–38) po armens sluoksniu, kurio storis siekė nuo 25 cm iki 40 cm, fiksuotas įžemis.

Rudiškių spėjamos gyvenvietės vietoje, Laikštės upelio kairiajame krante tirtų šurftų 39–41 vietoje 35–50 cm gylyje po tamsiai pilkos, pilkos spalvos žemės sluoksniu, kuriame archeologinių radinių neaptikta, fiksuotas sąnašinio smėlio, žvyro sluoksnis, kuris tęsėsi iki įžemio (rudos spalvos kieto molio), t. y. iki 0,8–1,3 m. Šurfe 42 po pilkos spalvos žeme 30–35 cm gylyje fiksuotas įžemis. Laikštės upelio dešiniajame krante tirtame šurfe 43, 20 cm gylyje atidengtas 5–10 cm storio juodos spalvos žemės sluoksnis be archeologinių radinių, po kuriuo atidengtas įžemis. Šurfe 44, 20 cm gylyje atidengtas tamsiai pilkos spalvos žemės sluoksnis be archeologinių radinių, po kuriuo 40 cm gylyje fiksuotas pilkos spalvos smėlingas 20 cm storio žemės sluoksnis, o po juo – įžemis.

Kaip rodo užsienio ir Lietuvos patirtis (paskutinė – Lenkijos–Lietuvos dujotiekio jungties žvalgymai 2020–2021 m.), jokiais išankstiniais tyrimais negalima aptikti paskirų įgilintų archeologinių struktūrų, tad vienintelis kelias jas rasti ir ištirti yra žvalgymai statybos darbų metu, nuimant viršutinį dirvožemio sluoksnį. Jie būtini visose XX–XXI a. žemės kasimo darbų metu nepaliestose vietose visame rekonstruojamo valstybinės reikšmės magistralinio kelio A5 Kaunas–Marijampolė–Suvalkai ruožo nuo 56,83 iki 85,00 km vietose.

The A5 Highway Between Rudiškiai and Smalninkai

In 2021, a field survey (in roughly 350 ha) and evaluation were conducted on the Kaunas – Marijampolė – Suvalkai section of the A5 Highway from 56.83 km to 85.00 km (between Rudiškiai and Smalninkai villages (Marijampolė and Kalvarija Municipalities)).

The survey identified 9 potential field evaluation sites: the Kalvarija inn, the suspected site of the Kalvarija settlement, the suspected site of the Kušliškiai settlement, the Kampiniai village site, Kampiniai Hillfort and settlement, the Deivoniškiai village site, Pasūduonė ‘Vilko kalnas’ (Wolf Hill), the suspected site of the Meškučiai settlement, and the suspected site of the Rudiškiai settlement. The suspected site of the Kušliškiai settlement yielded 37 flint finds (5 blades; 2 each: scrapers, burins, special purpose artefacts, and cores; a fire striker (Fig. 1); 21 flakes; and 2 small knapped cobbles.

8 of the investigated sites yielded no archaeological finds or cultural layer, but the plough layer in Trench 2 at the suspected site of the Kušliškiai settlement contained flint artefacts (Fig. 2) and a 1.8x0.65 m stain – pit, which was filled with brown clay with spots of yellowish clay. Very small pieces of charcoal, flint blades and flakes, and several special purpose artefacts, which could have been used as knives, were recorded in the fill and can be typologically dated to the Middle or Late Mesolithic.

Linus Kvizikevičius,
Evelina Grabovska

„Rail Baltica“ geležinkelio atkarpos Rinkūnai–Neveronys žvalgymai

2021 m. „Rail Baltica“ projektuojamos naujos geležinkelio vėžės atkarpos vietoje – Kauno rajono ir miesto teritorijoje nuo Rinkūnų (Kauno r., Garliavos apylinkių sen.) Š–R kryptimi iki Neveronių (Kauno r., Neveronių sen.) KVP vykdė žvalgymus siekiant įvertinti naujų archeologinio paveldo objektų tikimybę ir patikrinti įtartinas vietas. Tam analizuoti